



НАЦИОНАЛЬНЫЙ ИССЛЕДОВАТЕЛЬСКИЙ
УНИВЕРСИТЕТ

ДОБРОВОЛЬЧЕСТВО КАК ОБЪЕКТ ОЦЕНКИ ЭФФЕКТИВНОСТИ

*И.В. Мерсиянова, директор Центра исследований
гражданского общества и некоммерческого сектора
НИУ ВШЭ*

- Всероссийский репрезентативный опрос населения по теме: **«Мотивация волонтерской деятельности»**. (2014 год, N (население) = 1200, N (добровольцы) = 800, 18+, формализованное интервью по месту жительства респондентов в 43 субъектах РФ, многоступенчатая стратифицированная территориальная случайная выборка, статистическая погрешность не превышает 3,3%).
- Всероссийский опрос населения по технологии **Георейтинг** (2011 год, N = 33200, 18+, формализованное интервью в режиме «face-to-face» по месту жительства респондентов в 83 субъектах РФ в 2259 населенных пунктах, статистическая погрешность не превышает 1,0%)

Определения добровольчества

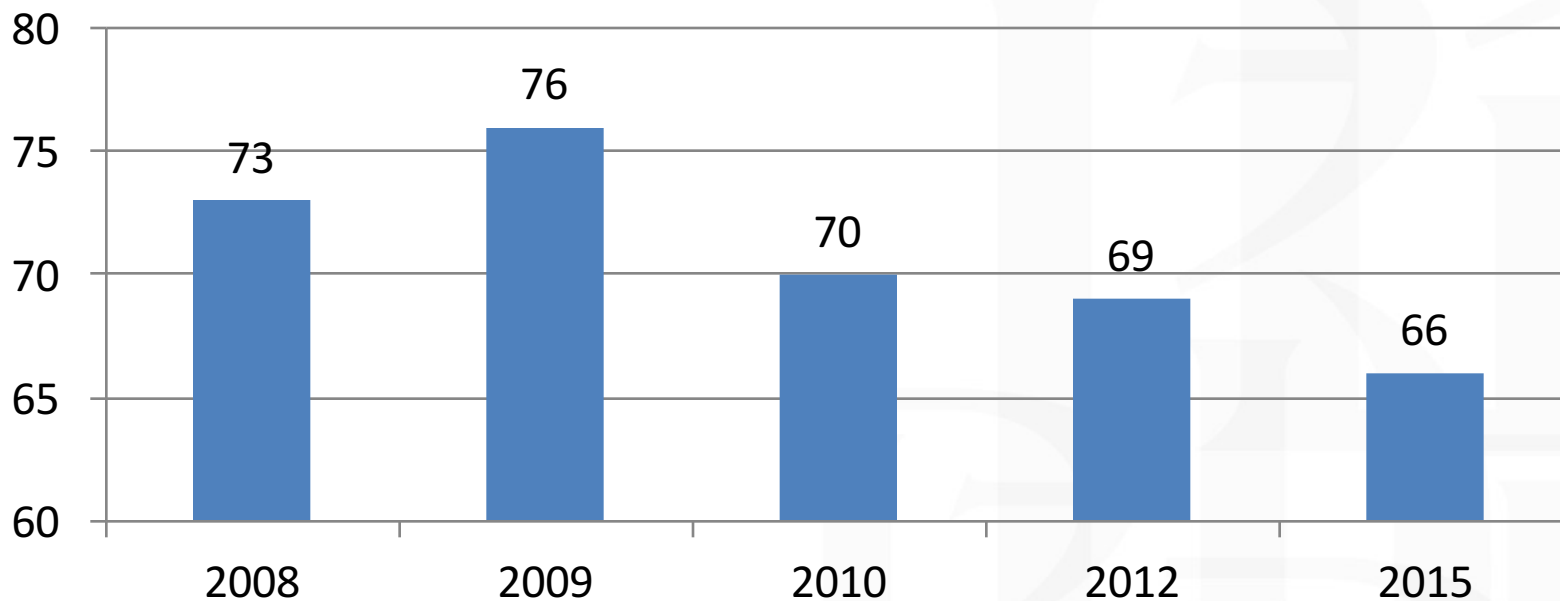
- **Добровольчество** - деятельность, осуществляемая людьми добровольно на безвозмездной основе и в интересах организаций, групп и лиц, не являющихся членами их семей или их близкими родственниками.
- Определения добровольчества акцентируют внимание на таких категориях, как **«время»**, **«труд»** и **«деятельность»**:
 - любая деятельность, в которой свободное время дано для того, чтобы принести пользу другому человеку, группе или организации;
 - время, отданное добровольно и бесплатно какой-либо организации, преследующей цель нести благо людям или борющейся за конкретное дело;
 - жертвование времени на то, чтобы помочь другим людям, без получения оплаты;
 - общественная совместная работа, которая приносит пользу участникам добровольчества, людям, на которых это добровольчество направлено, и обществу в целом;
 - деятельность, осуществляемая людьми добровольно на безвозмездной основе и направленная на достижение социально значимых целей, решение проблем сообщества;
 - труд, не предусматривающий оплаты в денежной форме или юридического обязательства, в интересах лиц, проживающих за пределами домашнего хозяйства самого добровольца.

Черты добровольчества

- **Добровольчество** - деятельность, осуществляемая людьми добровольно на безвозмездной основе и в интересах организаций, групп и лиц, не являющихся членами их семей или их близкими родственниками.
- Определения добровольчества акцентируют внимание на таких категориях, как **«время»**, **«труд»** и **«деятельность»**.
- Представляет собой труд и в этом смысле **не является досугом**.
- Добровольчество не тождественно членству в добровольном объединении граждан.
- Существует четкое различие между ролями добровольцев и общественных активистов.
- Понятие «добровольческая деятельность», как правило, не относится к рынкам труда и оплачиваемому труду.
- **32,4%** россиян (18+) выполняли неоплачиваемую добровольную [не по принуждению] работу или оказывали услуги людям, не являющимся членами их семьи или близкими родственниками, непосредственно **на индивидуальной основе**, за последний год.
- **14%** выполняли неоплачиваемую волонтерскую [не по принуждению] работу или оказывали услуги на волонтерской основе людям, не являющимся членами их семьи, **через некоммерческие организации или инициативные группы**, за последний год.

Использует ли Ваша организация труд добровольцев?

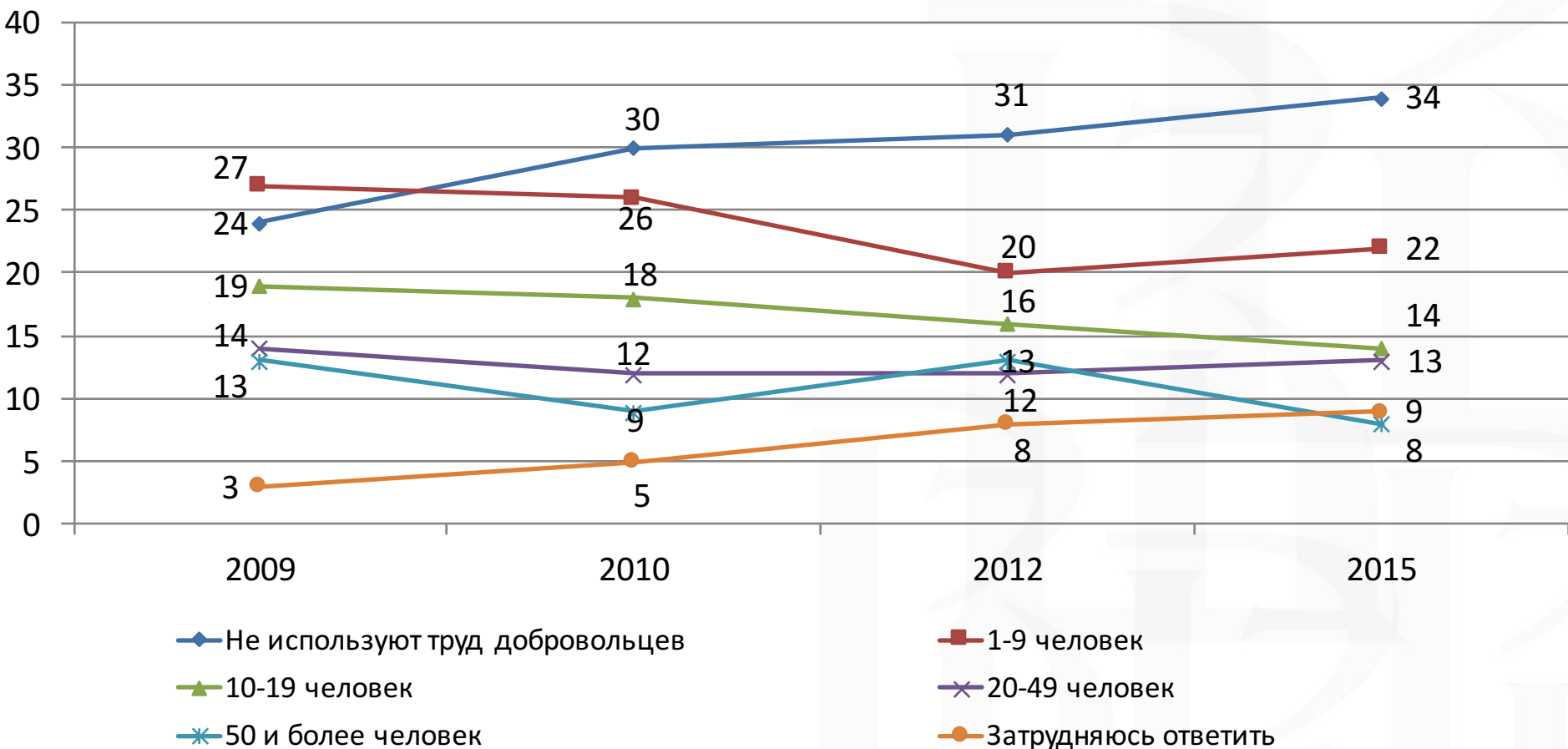
Распределение ответов на вопрос: «Использует ли Ваша организация труд добровольцев (помимо членов коллегиального органа управления Вашей организацией)?» (% от опрошенных)



- 66% НКО используют труд добровольцев, что на 3 п.п. меньше, чем в 2012 г.

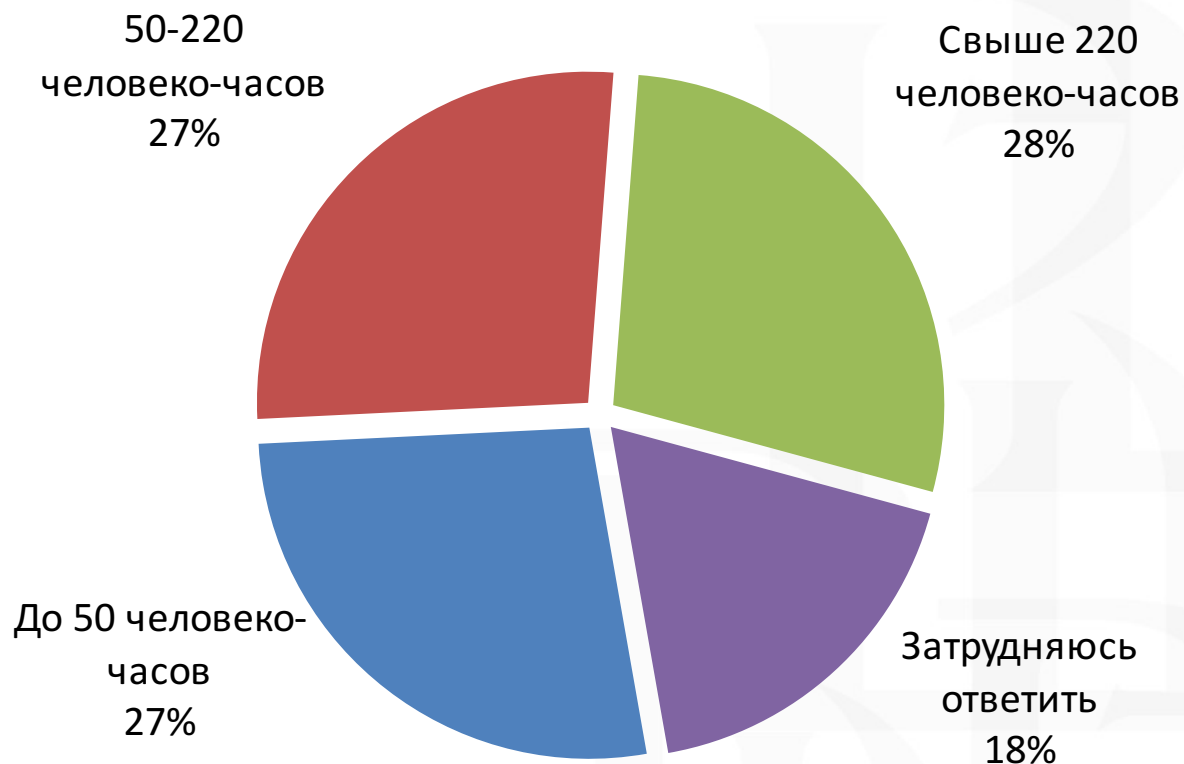
Сколько в среднем добровольцев ежемесячно участвуют в работе Вашей организации?

Распределение ответов на вопрос: «Сколько в среднем добровольцев ежемесячно участвуют в работе Вашей организации?» (% от опрошенных)



Сколько в среднем часов в месяц тратит один доброволец на работу в Вашей организации?

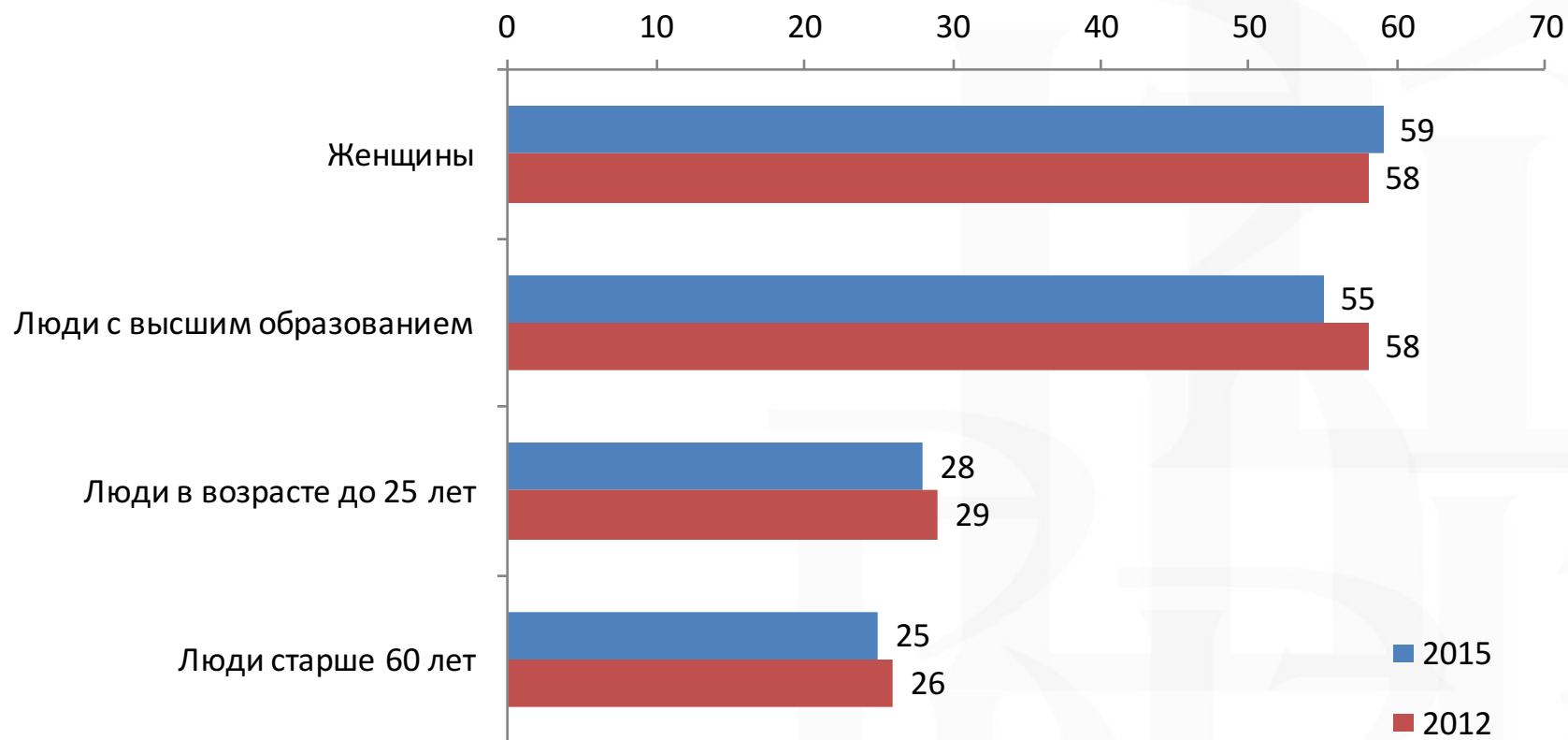
Распределение ответов на вопрос: «Сколько в среднем часов в месяц тратит один доброволец на работу в Вашей организации?» (% от опрошенных)



- В среднем труд одного добровольца составляет 42,7 человеко-часов в месяц.

Какую примерно часть среди добровольцев Вашей организации составляют...

Распределение ответов на вопрос: «Какую примерно часть среди добровольцев Вашей организации составляют...?» (% от опрошенных)



Кто в Вашей организации занимается организацией работы с добровольцами?

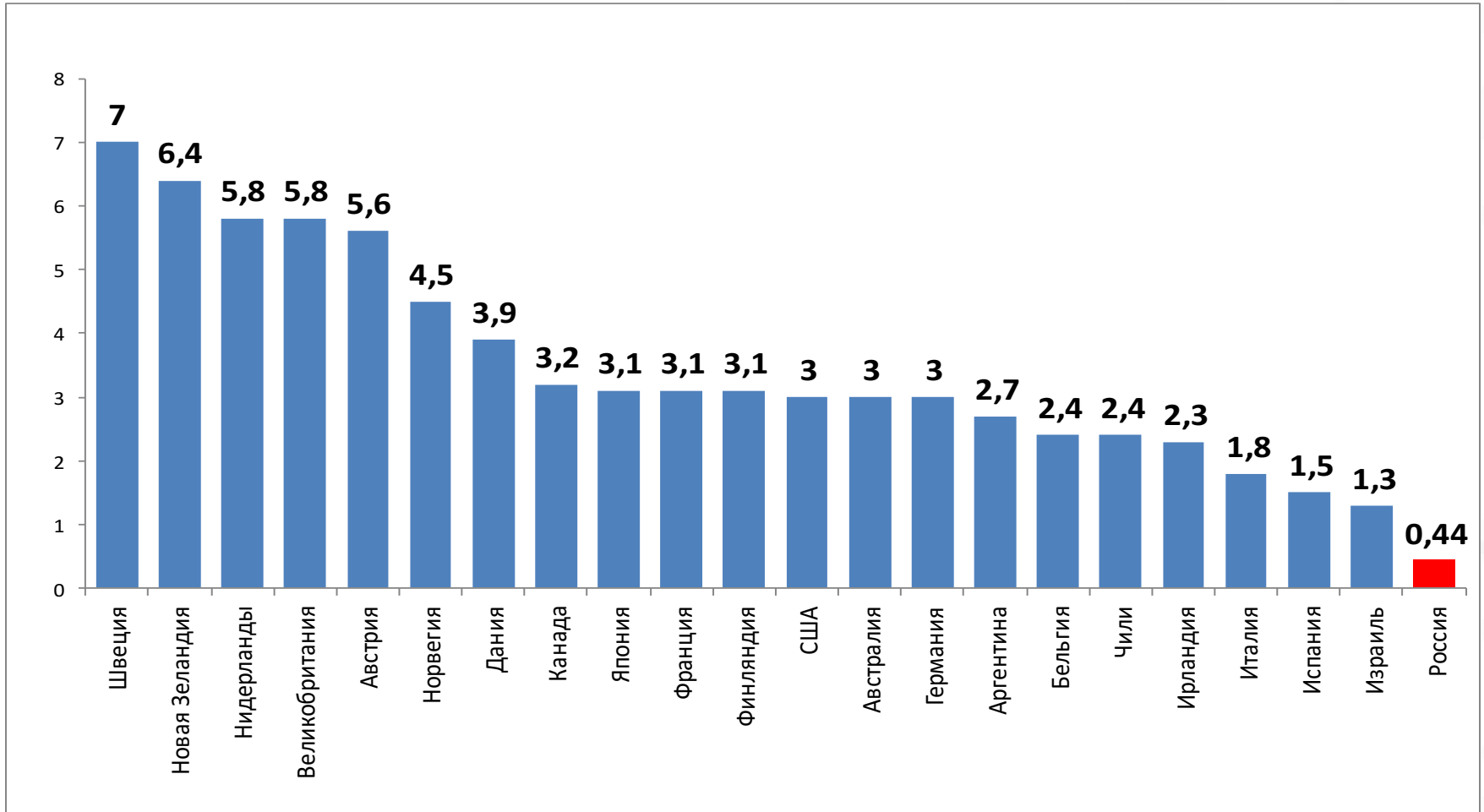
Распределение ответов на вопрос: «Кто в Вашей организации занимается организацией работы с добровольцами?» (% от опрошенных)



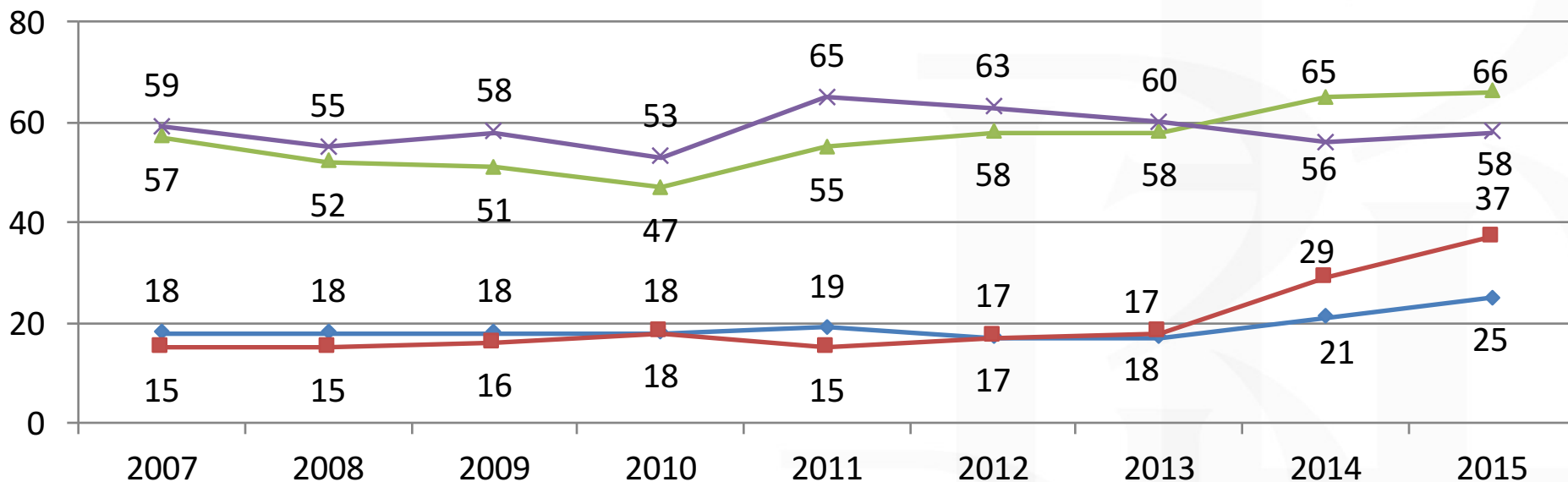
Добровольцы в НКО

- Труд добровольцев в той или иной мере используют **66%** российских НКО
- В среднем труд одного добровольца составляет **42,7 человеко-часов** в месяц (медиана – **15 человеко-часов** в месяц).
- Общий уровень вовлеченности в добровольческую деятельность в некоммерческом секторе в 2008 г. составлял **3,02% численности экономически активного населения (3,2% числа занятых в экономике)**.
- Вовлеченность россиян в формальное добровольчество зависит от **возраста, уровня образования, доходов и места жительства**.
- В пересчете на полную занятость получается, что трудовые ресурсы добровольцев равны **0,42% численности экономически активного населения** или **0,44% числа занятых в экономике**.
- Если бы труд добровольцев оплачивался так же как труд наемных сотрудников НКО, то стоимость ресурсов добровольного труда в некоммерческом секторе составила бы **16,4 млрд руб. ежегодно**.

Доля добровольцев в некоммерческом секторе (%)



Установки, влияющие на участие россиян в добровольчестве



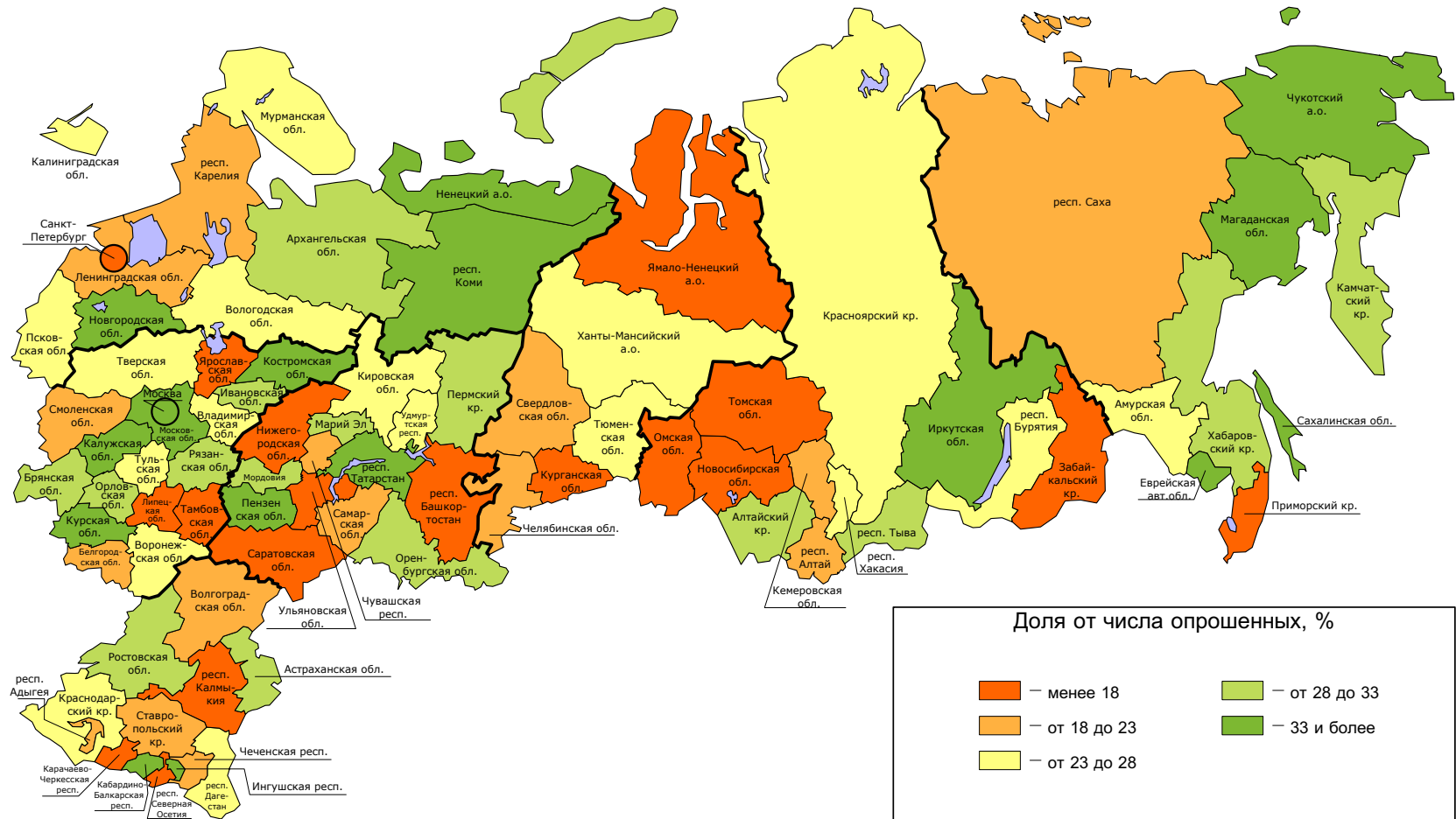
◆ Большинство людей можно доверять

■ В нашей стране среди людей больше согласия, сплоченности

▲ Среди непосредственного социального окружения больше согласия, сплоченности

✕ Готовы объединяться с другими для каких-либо совместных действий, если их идеи и интересы совпадают

Участие в добровольчестве: различия по регионам



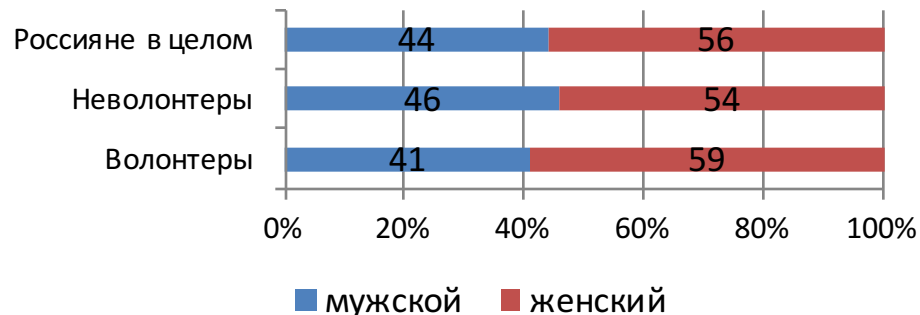
Формы участия в добровольчестве

Распределение ответов на вопрос: «Вы занимались добровольческим трудом в одиночку или действовали через какие-либо группы, организации?» (% от вовлеченных)

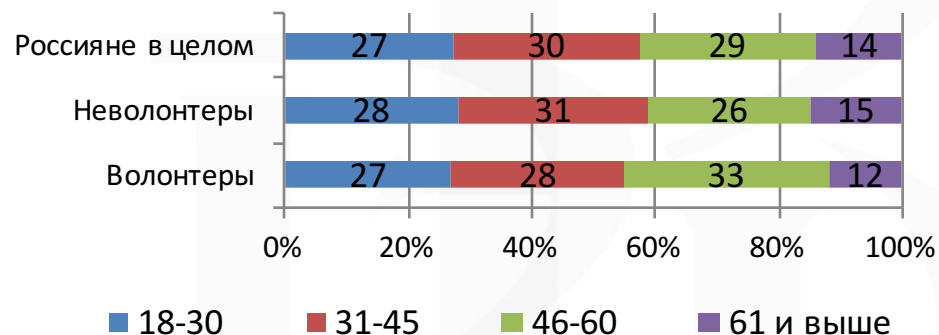


Портрет добровольца

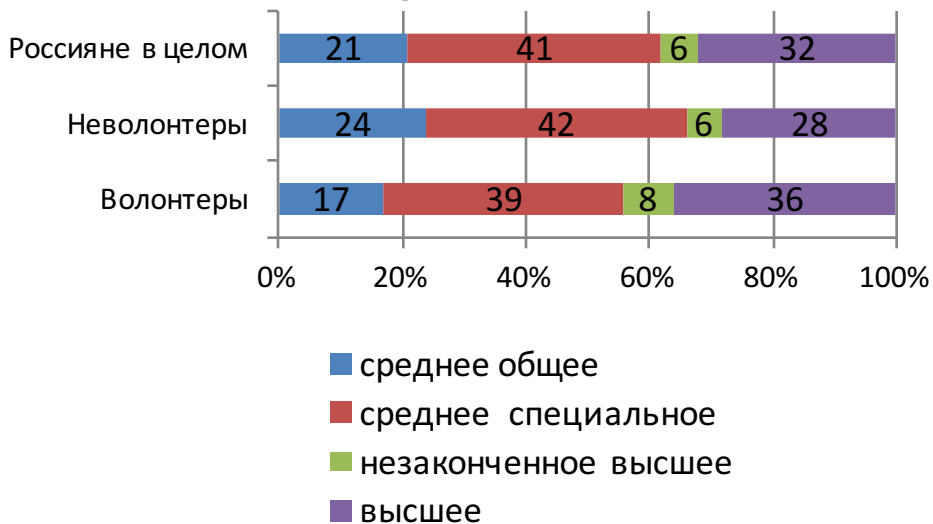
Пол



Возраст



Образование



Социальный класс (самооценка)



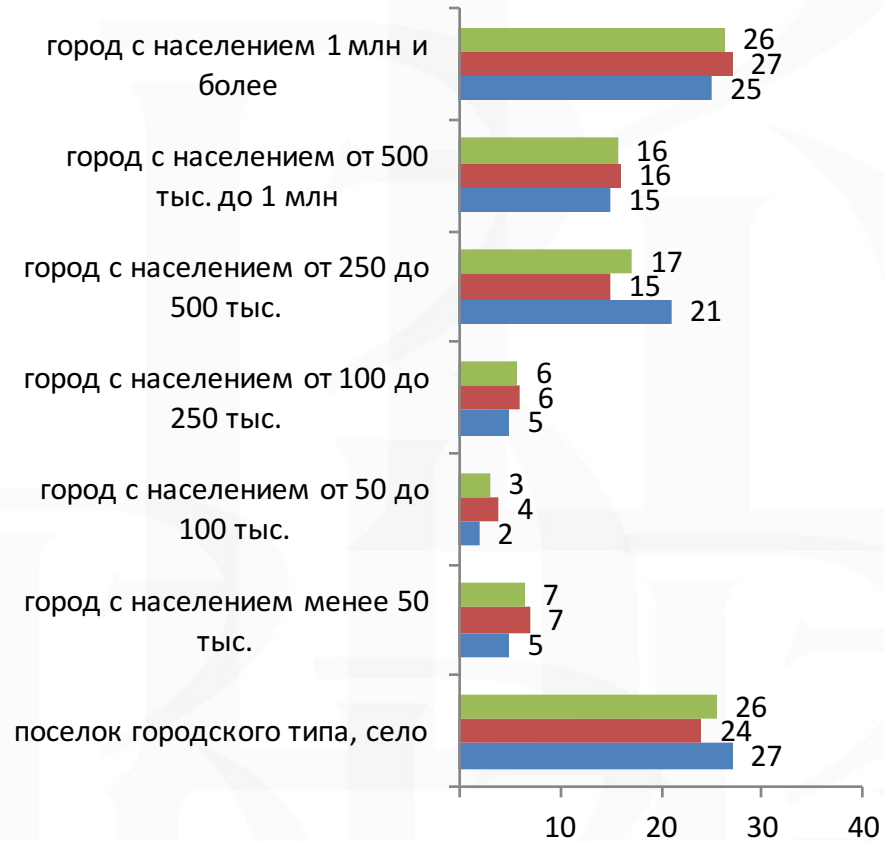
Портрет добровольца

Материальное положение семьи



■ Россияне в целом ■ Неволонтеры ■ Волонтеры

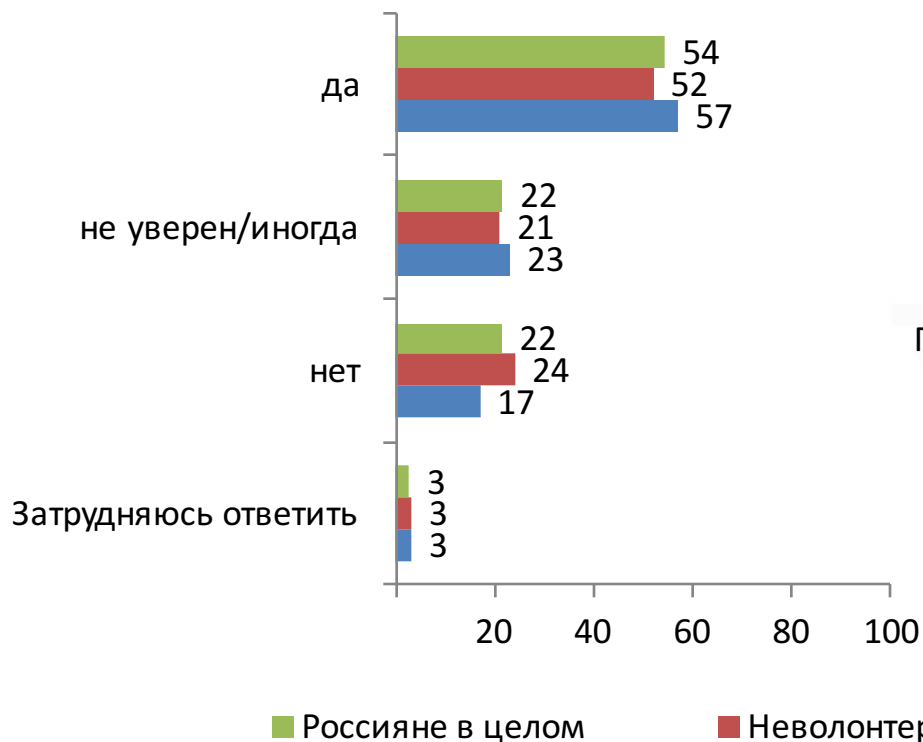
Тип населенного пункта



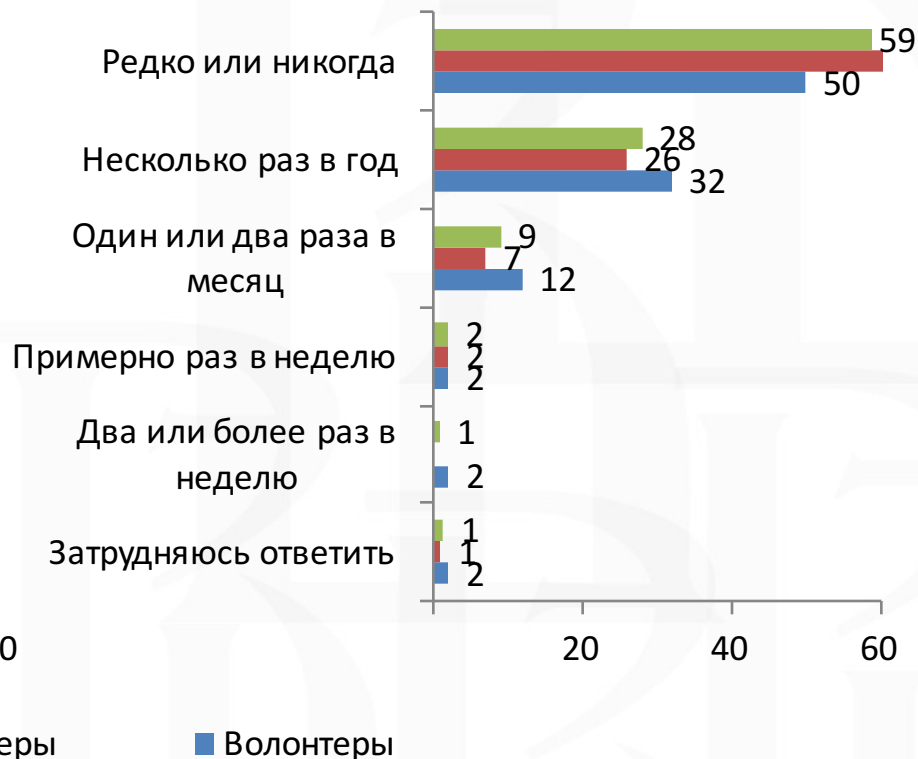
■ Россияне в целом ■ Не волонтеры ■ Волонтеры

Портрет добровольца

Распределение ответов на вопрос:
«Считаете ли Вы себя верующим человеком?»

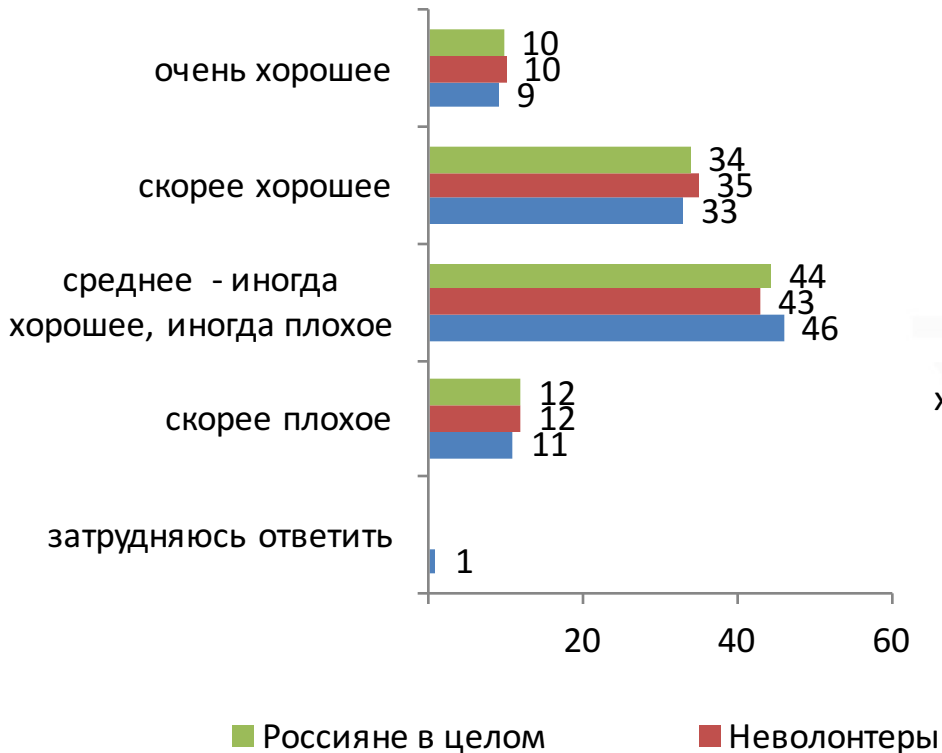


Распределение ответов на вопрос: «Вне зависимости от того, верующий ли вы человек или нет, как часто вы посещали Богослужения в любой религиозной общине за последние 12 месяцев?»

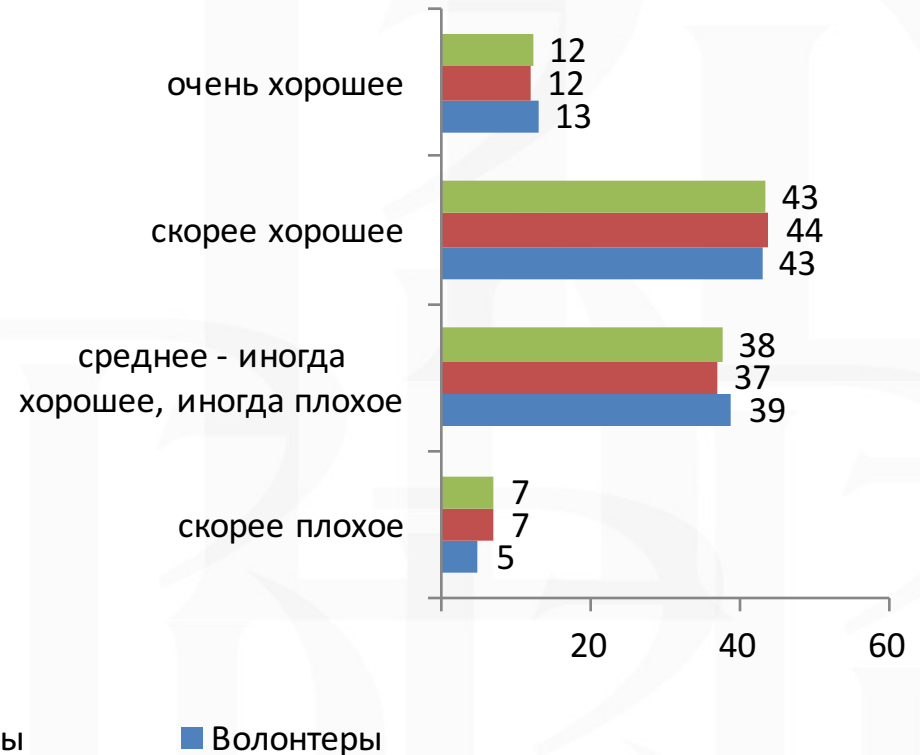


Портрет добровольца

Распределение ответов на вопрос: «Как бы вы оценили своё физическое здоровье за последние 12 месяцев?»



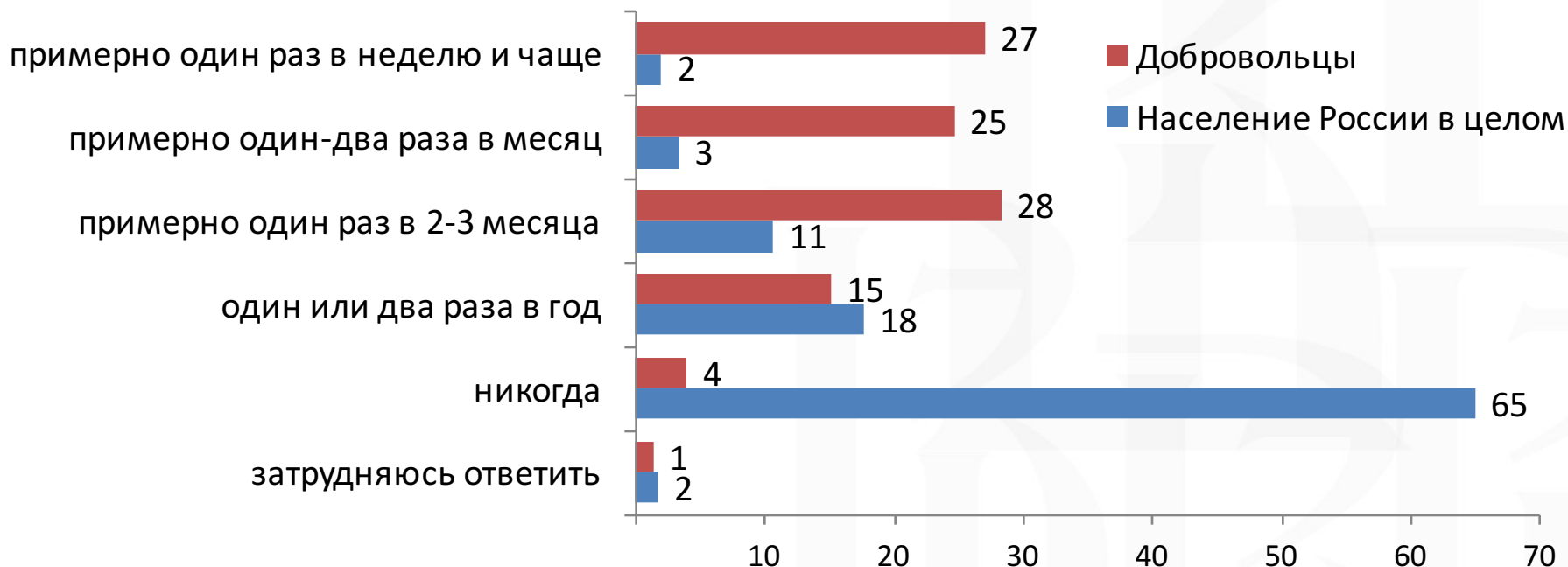
Распределение ответов на вопрос: «Как бы вы оценили своё эмоциональное и умственное здоровье за последние 12 месяцев?»



Неформальная добровольческая работа

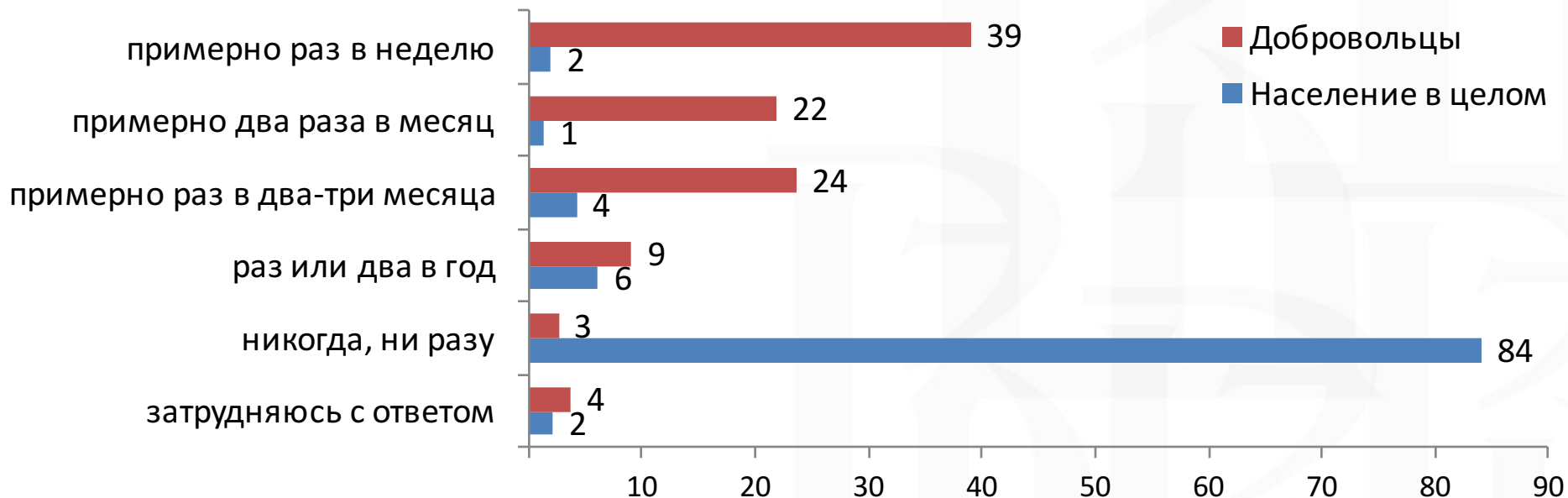
- **Неформальная добровольческая работа** - неоплачиваемая добровольческая работа, которая осуществляется непосредственно на индивидуальной основе (в одиночку)

Распределение ответов на вопрос: «В течение последних 12 месяцев как часто вы выполняли неоплачиваемую добровольную [не по принуждению] работу или оказывали услуги людям, не являющимся членами вашей семьи или близкими родственниками, непосредственно на индивидуальной основе, то есть в одиночку?»»



- **Формальная добровольческая работа** - неоплачиваемая добровольческая (не по принуждению) работа или оказание услуг (помощи) кому-то, помимо близких родственников, через какую-то организацию или группу.

Распределение ответов на вопрос: «В течение последних 12 месяцев как часто вы выполняли неоплачиваемую волонтерскую (не по принуждению) работу или оказывали услуги на волонтерской основе людям, не являющимся членами вашей семьи, через некоммерческие организации или инициативные группы?»



Потенциал участия россиян в формальной добровольческой работе

Распределение ответов на вопрос: Если говорить о следующих 12 месяцах, насколько серьезны ваши намерения начать волонтерскую деятельность, либо повысить активность волонтерской деятельности или неоплачиваемой работы в качестве члена какой-либо некоммерческой организации?

	Добровольцы	Население России в целом
очень серьезные намерения начать волонтерскую деятельность, либо выполнять больше волонтерской или другой неоплачиваемой работы в НКО или инициативной группе	12	1
серьезные намерения начать волонтерскую деятельность	33	3
скромные намерения начать волонтерскую деятельность	36	9
мало намерения начать волонтерскую деятельность	10	14
однозначно не имею намерений начать волонтерскую деятельность, либо выполнять больше волонтерской или другой неоплачиваемой работы в НКО или инициативной группе	4	67
затрудняюсь ответить	6	6

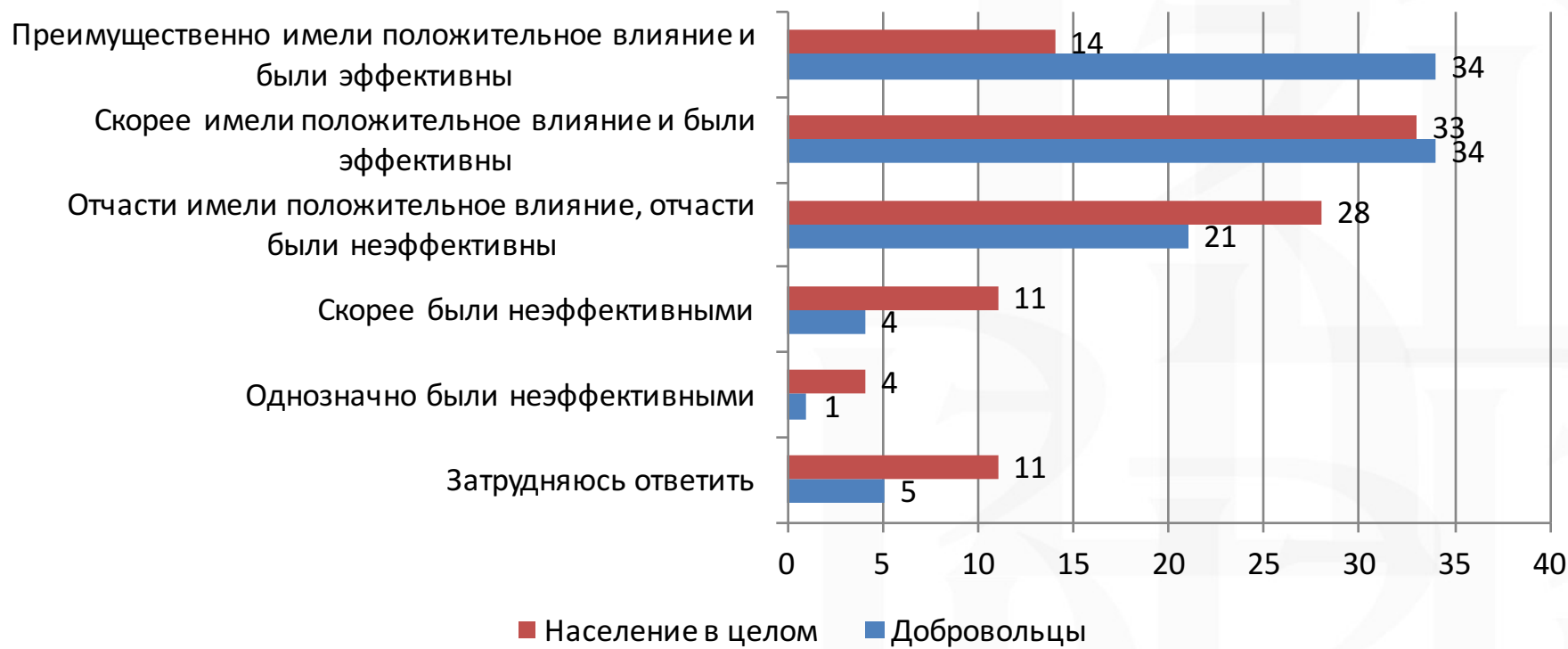
Значимость добровольческой работы в жизни россиян

Распределение ответов на вопрос: «За последнее 12 месяцев думали ли Вы, что выполнение неоплачиваемой работы для некоммерческой организации или волонтерской группы является важной частью Вашей жизни?»



Значимость добровольческой работы в жизни россиян

Распределение ответов на вопрос: «Как вы думаете, в последние 12 месяцев некоммерческие организации и инициативные волонтерские группы имели положительное влияние в российском обществе или в основном были малоэффективны?»





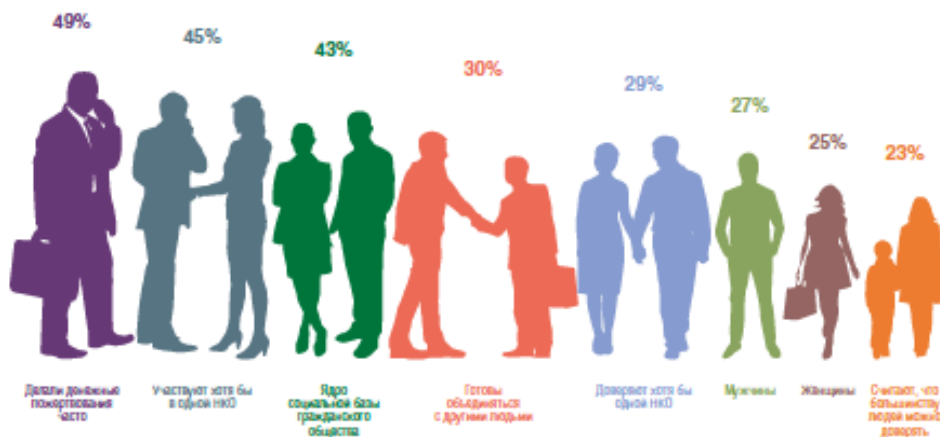
ИНФОРМАЦИОННО-АНАЛИТИЧЕСКИЙ БЮЛЛЕТЕНЬ

О РАЗВИТИИ ГРАЖДАНСКОГО ОБЩЕСТВА
И НЕКОММЕРЧЕСКОГО СЕКТОРА В РФ

ДЕКАБРЬ №4 (8), 2015

Центр исследований гражданского общества и некоммерческого сектора НИУ ВШЭ

КТО за последний год занимался **добровольческим трудом** – участвовал в каком-либо общественно полезном деле без принуждения и вознаграждения и не для помощи членам семьи или близким родственникам?



**Тема номера: Добровольчество:
Россия в мировом волонтерском движении**



www.great.ras.ru

Вовлеченность россиян
в добровольчество

стр. 6

Олимпийское
волонтерское
движение

стр. 11

Корпоративное
волонтерство
в России

стр. 16

Гуру исследований
волонтерства

стр. 28



НАЦИОНАЛЬНЫЙ ИССЛЕДОВАТЕЛЬСКИЙ
УНИВЕРСИТЕТ

Спасибо за внимание!

101000, Россия, Москва, Мясницкая ул., д. 20
Тел.: (495) 623-88-03, E-mail: imersianova@hse.ru
<http://grans.hse.ru>