

Тема 15. Методика расследования преступлений против половой неприкосновенности

Учебные вопросы

1. Виды преступлений против половой неприкосновенности и половой свободы личности
2. Методика расследования изнасилования
3. Особенности ВУД и обстоятельства, подлежащие доказыванию
4. Программа расследования на первоначальном этапе
5. Программа расследования на последующем этапе

Вопрос 1. Виды преступлений против половой неприкосновенности и половой свободы личности

Глава [18 УК РФ](#) «Преступления против половой неприкосновенности и половой свободы личности» содержит деяния, которые могут быть разделены на две группы:

- 1) сопряженные с открытым сексуальным насилием;
- 2) состоящие в грубом нарушении норм половой морали совершеннолетними лицами по отношению к лицам молодого возраста [\[1\]](#)

- ст. 131 УК РФ – изнасилование;
- ст. 132 УК РФ - насильственные действия сексуального характера;
- ст. 133 УК РФ - понуждение к действиям сексуального характера;
- ст. 134 УК РФ - половое сношение и иные действия сексуального характера с лицом, не достигшим шестнадцатилетнего возраста;
- ст. 135 УК РФ - развратные действия.

[\[1\] УК РФ](#)

Вопрос 2. Методика расследования изнасилования

Изнасилование - половое сношение с применением насилия или с угрозой его применения к потерпевшей или к другим лицам, либо с использованием беспомощного состояния потерпевшей [\[1\]](#) (рис. 1, 2).



Рис. 1, 2. Преступные действия в отношении потерпевших

[\[1\] Изнасилование. Википедия. Свободная энциклопедия](#)

Криминалистическая характеристика

I. Способы совершения преступления

- 1) с проникновением в квартиру обманом или силой;
- 2) приведение жертвы в беспомощное состояние;
- 3) с применением угрозы убить пострадавшую или ее близких;
- 4) заманивание в глухие места под благовидным предлогом.

II. Характеристика личности преступника

- 1) лица в возрасте от 18 до 24 лет;
- 2) лица ранее судимые;
- 3) лица, находящиеся в алкогольном или наркотическом опьянении;
- 4) лица, страдающие психическим расстройством.

III. Характеристика личности потерпевшего

- девушки ведущие «свободный» образ жизни;
- несовершеннолетние;
- малолетние девочки;
- женщины, занимающиеся проституцией.

IV. Обстановка совершения преступления (время, место, следы)



- летнее время года;
- в вечернее время;
- подъезды;
- темные переулки;
- одежда и обувь или их составные части;
- следы обуви, отпечатки пальцев;
- следы крови (рис. 3);
- следы спермы (рис. 4) [2].

Рис. 3. Обнаружение на месте происшествия следов крови

Рис. 4. Исследование спермы, обнаруженной на одежде потерпевшей



Вопрос 3. Особенности ВУД и обстоятельства, подлежащие доказыванию

Дело по факту изнасилования по [ч. 1 ст. 131 УК РФ](#) может быть возбуждено не иначе как по жалобе потерпевшей [\[1\]](#) (рис. 5)

Основанием для возбуждения уголовного дела является наличие признаков изнасилования [\[2\]](#) (рис. 6)



Рис. 5. Уголовный кодекс РФ



Рис. 6. Возбуждение уголовного дела

[\[1\] УК РФ](#)

[\[2\] ст. 140 УПК РФ](#)

Обстоятельства совершения преступления

- кто подвергся изнасилованию;
- существуют ли отягчающие обстоятельства;
- не находилась ли пострадавшая в беспомощном состоянии (если находилась, то что явилось причиной ее беспомощности, не была ли она приведена в это состояние подозреваемым);
- при покушении на изнасилование определяется, является ли объектом преступления здоровье, достоинство, половая свобода пострадавшей или личная собственность пострадавшей, что вызывает переквалификацию совершенного деяния.

Обстоятельства по объективной стороне

- 1) когда, где, каким способом совершено изнасилование или покушение на пострадавшую, что способствовало совершению преступления (рис. 7);
- 2) какое насилие было применено в отношении пострадавшей (или же было использовано ее беспомощное состояние) (рис. 8);



Рис. 7. Участок местности, где произошло изнасилование



Рис. 8. Применения насилия путем нанесения ударов

3) существуют ли отягчающие вину обстоятельства (наличие угроз убийством или причинением тяжкого телесного повреждения, наличие особо тяжких последствий, повторность изнасилования) (рис. 9, 10).



Рис. 9. Применение насилия путем угрозы ножом



Рис. 10. Групповое нападение на девушку

Обстоятельства по субъекту преступления

- 1) кто совершил преступление, имеет ли это лицо признаки, отягчающие ответственность;
- 2) если преступление совершено группой, то какова степень вины каждого из участников;
- 3) выявление недоносителей и укрывателей.

Обстоятельства по субъективной стороне

Следователи и оперативные работники должны учитывать типичные ситуации, анализируя которые можно определить приоритетные направления в расследовании на первоначальном этапе [\[3\]](#).

[\[3\] Аверьянова Т.В., Белкин Р.С., Корухов Ю.Г., Россинская Е.Р. Криминалистика: учебник / под ред. Р.С. Белкина. – М.: НОРМА, 2011. – 990 с. С. 465](#)

Вопрос 4. Программа расследования на первоначальном этапе

На первоначальном этапе проводятся следующие СД и ОРМ: обнаружение, изъятие и фиксация имеющихся следов преступления, обеспечивающие установление и задержание лица или лиц, совершивших половое преступление, которые проводятся с целью проверить причастность конкретного лица или лиц к расследуемому событию.

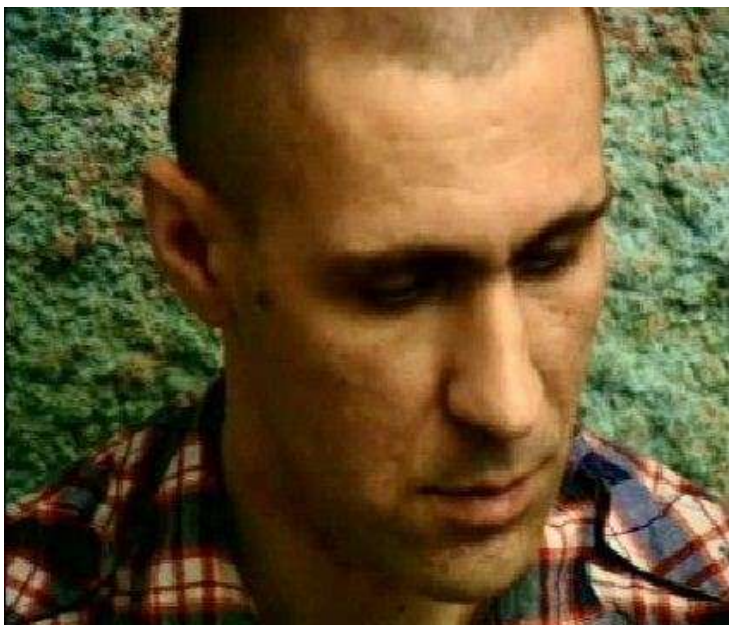


Рис. 11. Лицо, подозреваемое в изнасиловании

Действия при различных следственных ситуациях

1. Потерпевшая называет в качестве насильника известное ей лицо

- допрос потерпевшей;
- ее освидетельствование;
- осмотр и выемка ее одежды;
- осмотр места происшествия;
- назначение судебно-медицинской экспертизы потерпевшей;
- задержание (рис. 11);
- личный обыск;
- освидетельствование заподозренного;
- осмотр его одежды;
- допрос свидетелей.

2. Преступление совершено неизвестным потерпевшей лицом:

- допрос и освидетельствование потерпевшей;
- осмотр и выемка ее одежды;
- осмотр места происшествия;
- назначение судебно-медицинской экспертизы потерпевшей, судебно — медицинской экспертизы вещественных доказательств;
- назначение криминалистических экспертиз;
- проведение розыскных мероприятий (рис. 12).



Рис. 12. Прочесывание местности

3. Изнасилования не было, имело место добровольное половое сношение, заявительница сознательно оговаривает кого-либо

- проводятся следственные действия изобличающие оговор [1].

[1] Аверьянова Т.В., Белкин Р.С., Корухов Ю.Г., Россинская Е.Р. Криминалистика: учебник / под ред. Р.С. Белкина. – М.: НОРМА, 2011. – 990 с.

Вопрос 5. Программа расследования на последующем этапе

На последующем этапе расследования



- если совершено групповое половое посягательство, то выясняются связи участников преступной группы (рис. 13);
- принимаются меры к установлению и розыску лиц, о которых не было известно на первоначальном этапе расследования;
- проводятся допросы, очные ставки и другие следственные действия;

Рис. 13. Задержание подозреваемых

- проводится оценка состояния алкогольного опьянения потерпевших;
- решается вопрос о предъявлении обвинения;
- проводится допрос обвиняемого;
- проводятся различные экспертизы [\[1\]](#)

Завершающий этап расследования

- предъявление обвинения;
- допрос обвиняемого;
- проведение СД и ОРМ, ввиду вновь открывшихся обстоятельств [\[2\]](#).

[\[1\] Ищенко Е. П., Филиппов А. Г. Криминалистика: учебник / под общ. ред. Е. П. Ищенко, А. Г. Филиппова - М.: Высшее образование, 2007. — 743 с. гл. 31.1 -31.4](#)

[\[2\] Коровин Н.К. Методика расследования отдельных видов преступлений Учеб. пособие. – Новосибирск: Изд-во НГТУ, 2010. - 80с.](#)