



Методика расследования грабежей и разбоев

Грабёж - открытое хищение чужого имущества (ст. 161 УК РФ).

Разбой - нападение в целях хищения чужого имущества, совершенное с применением насилия, опасного для жизни или здоровья, либо с угрозой применения такого насилия. (ст. 162 УК РФ)

Выполнил студент 4-го
курса
группы юф-22
Анкудинов Игорь



Методика расследования грабежей и разбоев



- **Учебные вопросы**
- 1. Криминалистическая характеристика
- 2. Первоначальный этап
- 3. Последующий этап

В структуру общегрупповой криминалистической характеристики данных видов



преступлений входят **следующие элементы:**

- *обстановка совершения преступления, включающая условия места и времени;*
- *способы совершения преступления;*
- *механизм следообразования и локализация следов преступления;*
- *предметы преступного посягательства;*
- *данные о личности потерпевших и преступников.*

Типичными местами грабежей и разбойных нападений являются:



- Помещения (служебные, жилые и пр.), открытая местность (улица, лесной массив и т.д.), транспорт (железнодорожный, автомобильный и т.д.) и иные места.
- В последнее время нападения на потерпевших участились в общественных местах, во дворах, подъездах и даже в лифтах жилых домов, а также на объектах уличной торговли.



Выбор преступниками места совершения деяния зависит от ряда факторов:



- предмета преступления,
- возможности быстро завладеть имуществом и скрыться с места происшествия,
- освещенности,
- малолюдности,
- защищенности объекта,
- времени суток и др.



Время совершения грабежей и разбойных нападений:



По времени *уличные* грабежи, разбои преимущественно совершаются в вечерний и ночной период суток.

В ночное время совершаются *нападения на торговые киоски, круглосуточные магазины, автозаправки.*

Квартирные, наоборот, как правило, днем, когда большая часть проживающих отсутствует.

Рассматриваемые преступления во *дворах и подъездах жилых домов* совершаются преимущественно в ночное время, но иногда и в утренние часы.



Способы совершения грабежей и разбойных нападений



Часто сопровождается причинением тяжкого или средней тяжести вреда здоровью и даже убийствами потерпевших.

Важным элементом способа совершения некоторых грабежей и многих разбоев является их тщательная подготовка.



К подготовительным действиям относятся:



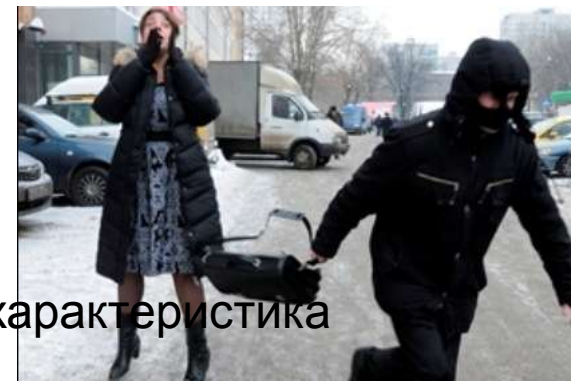
- предварительная разведка объекта посягательства,
- разработка плана совершения преступления,
- подбор участников и распределение функций между ними,
- выбор наиболее подходящего места и времени,
- подготовка средств маскировки внешности, оружия, орудий взлома, а в случае необходимости и транспортных средств.



Способы совершения грабежей и разбойных нападений достаточно разнообразны.

В их типичный перечень входят:

- срывание головных уборов и шарфов;
- вырывание сумок, портфелей и иных вещей из рук потерпевшего;
- завладение имуществом путем психического или физического насилия либо с применением оружия;
- завладение имуществом с помощью других приемов нападения.



Вопрос1. Криминалистическая характеристика

В целях беспрепятственного **проникновения в помещения и квартиры** преступники представляются:

- должностными лицами, якобы выполняющими служебные функции (сотрудники полиции, почты, собеса, госстраха, газовой службы и т.п.),
- или под вымышленным предлогом от имени соседей, или с ложной просьбой позвонить, снять жилье или по объявлению об обмене, покупке вещей.



Вопрос1. Криминалистическая характеристика



В целях подавления активного сопротивления потерпевших и уменьшения вероятности опознания в последующем преступники кроме оружия используют *наручники, маски, клейкую ленту и т.п.*

Грабежи и разбои в жилищах граждан нередко сопряжены с другими преступлениями: *уничтожением или повреждением имущества, изнасилованием, причинением тяжкого вреда здоровью, убийствами.*



Вопрос1. Криминалистическая характеристика

Механизм следообразования при совершении грабежей и разбойных нападений



При совершении грабежей и разбоев на открытой местности надо искать следы обуви на месте происшествия, а также предметы и вещи, оброненные преступником.

При совершении этих преступлений в жилище необходимо искать следы рук, обуви, а если проникновение в жилище связано со взломом преграды, то на месте остаются следы орудия взлома.



Предмет посягательства при грабежах и разбойных нападениях



Предметы посягательства очень разнообразны, но наиболее похищаются:

деньги, изделия из золота, драгоценности, меха, одежда, видео-, аудиоаппаратура, компьютеры, радиотехника и другие дорогостоящие вещи и предметы, вино-водочные изделия, ценные продукты, а также мобильные телефоны и автомобили.



Вопрос1. Криминалистическая характеристика

Потерпевшие по делам о грабежах и разбоях



В категорию потерпевших, как правило, попадают: *люди пожилого возраста, женщины, подростки, лица, находящиеся в нетрезвом состоянии, т.е. та группа населения, которая не может оказать преступникам активного сопротивления.*



Другую группу потерпевших составляют
представители состоятельных слоев общества,
обладающие крупными денежными средствами, в том числе валютой, ювелирными изделиями, другими ценностями, дорогостоящими вещами и предметами роскоши.



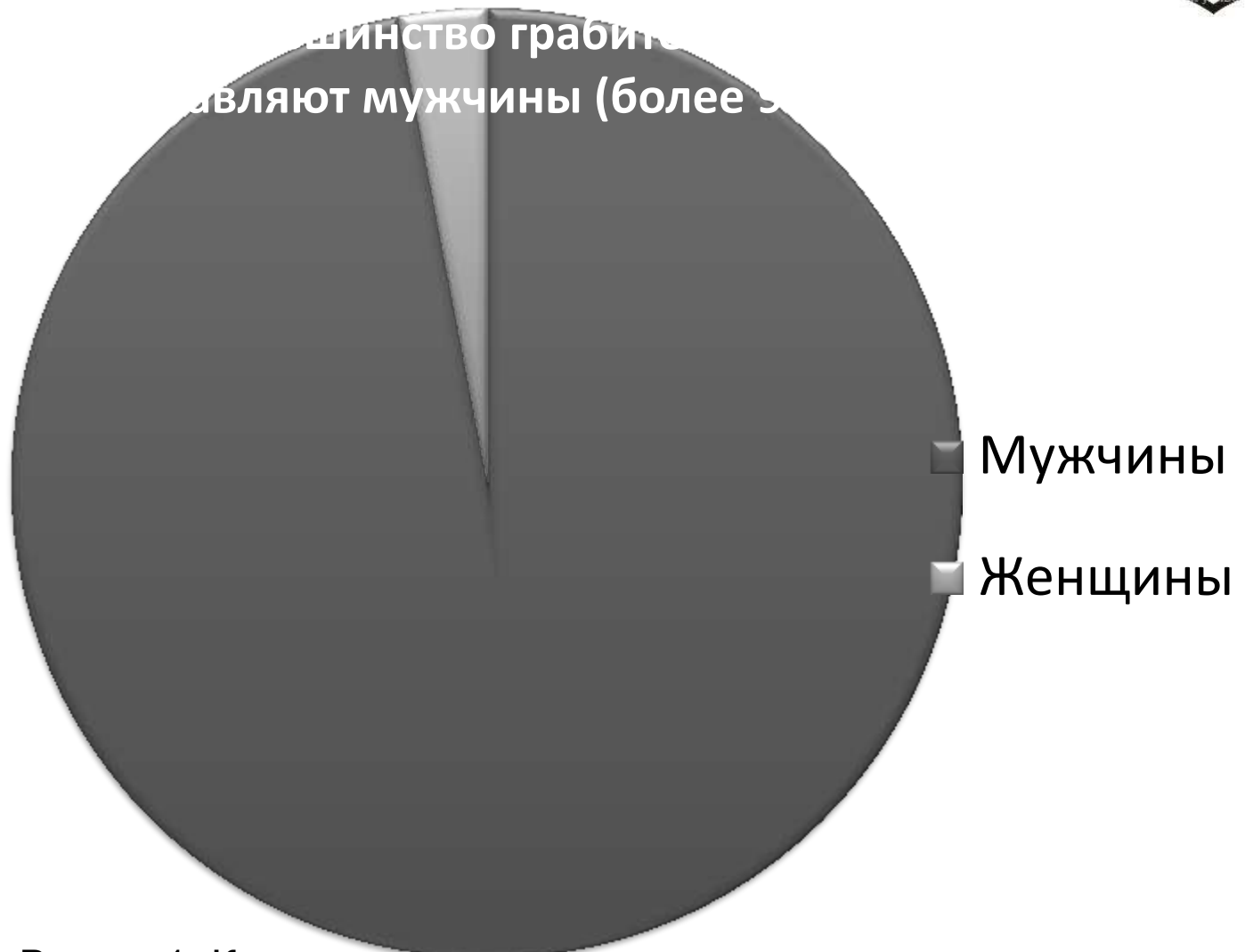
Вопрос1. Криминалистическая характеристика

К третьей группе относятся потерпевшие, отличающиеся виктимным поведением, т.е. поведением провоцирующего характера. В основном это лица, характеризующиеся отрицательно по месту работы и жительства, ранее судимые, злоупотребляющие спиртными напитками или наркотиками, ведущие паразитический образ жизни.

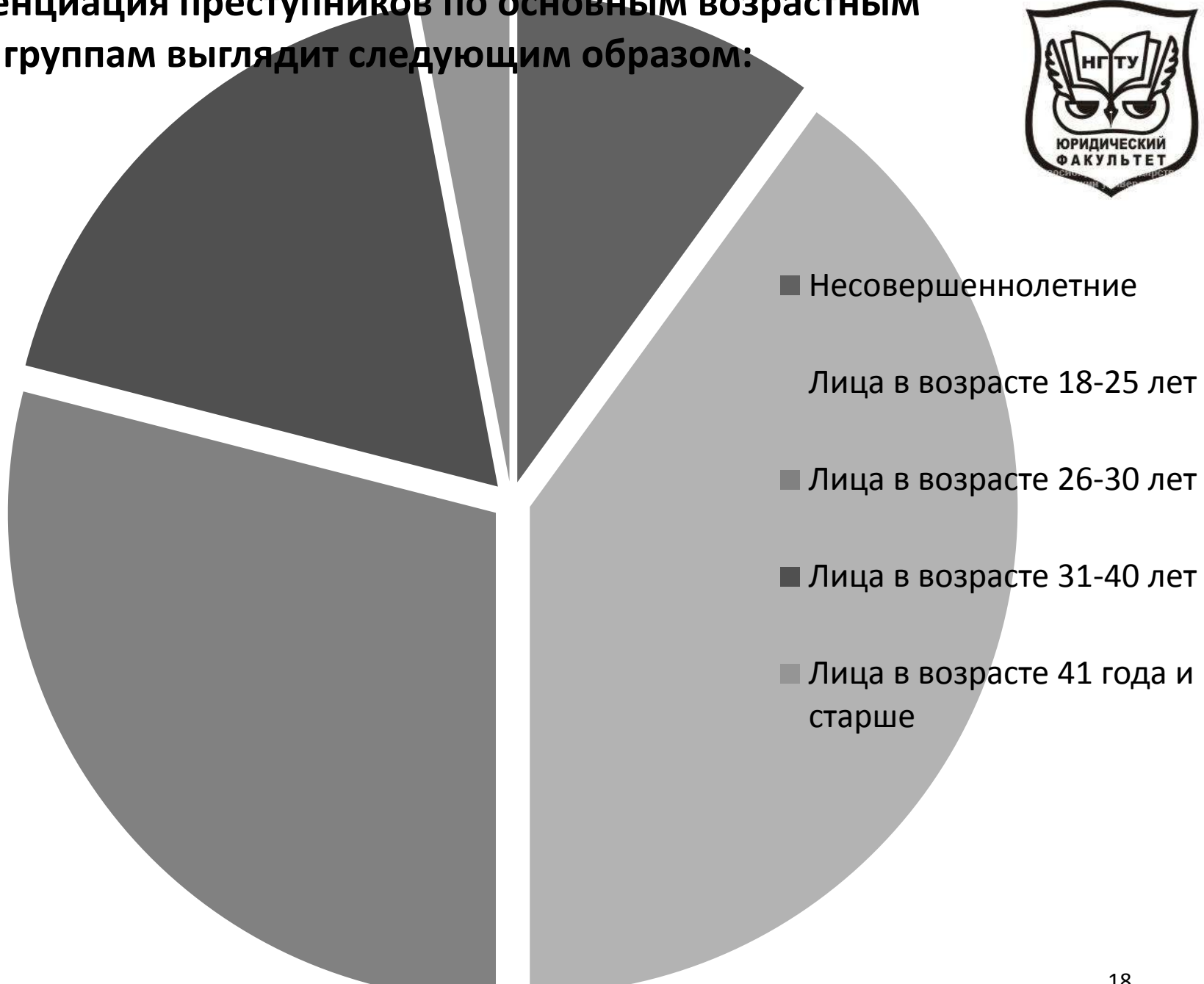


Вопрос1. Криминалистическая характеристика

Личность преступника



Дифференциация преступников по основным возрастным группам выглядит следующим образом:



Вопрос1. Криминалистическая характеристика

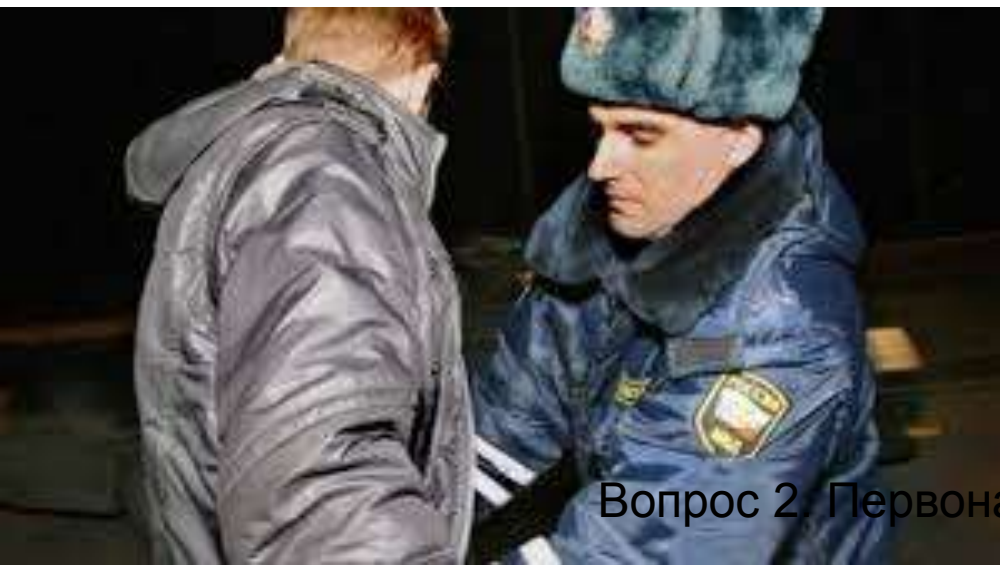
Обращает на себя внимание значительное число не работающих преступников, злоупотребляющих спиртными напитками и наркотиками, — **37%**. Среди лиц, совершающих разбойные нападения и грабежи, высок уровень общего и специального рецидива.



Вопрос1. Криминалистическая характеристика

Первоначальный этап расследования

- осмотр места происшествия;
- допрос потерпевших;
- назначение судебных экспертиз;
- задержание и личный обыск подозреваемых,
- допрос подозреваемых и др.



Осмотр места происшествия



Осмотр целесообразно начинать с непосредственного места нападения, если грабеж или разбой совершены на открытой местности.

Если преступление совершено в помещении, то исходная точка и способ осмотра обычно меняются (движение от периферии к центру).

В месте нападения могут быть обнаружены следы ног, брошенные или оброненные орудия преступления, иногда со следами пальцев рук, стреляные гильзы, оставленные преступником, части его одежды.

В ходе допроса потерпевшего необходимо

выяснить следующие вопросы:



- а) когда, откуда и что похищено (вещи, в том числе мелкие, малоценные, т.п.), родовые и индивидуальные признаки, стоимость похищенного;
- б) как преступник проник на место совершения кражи, какие произвел повреждения дверей, окон и других преград, какие изменения произошли в обстановке места происшествия;
- в) где находился потерпевший во время кражи, как было закрыто помещение, откуда была совершена кража;
- г) кем, когда и при каких обстоятельствах была обнаружена кража, кому первому потерпевший сообщил о случившемся;
- д) посещали ли объект кражи посторонние лица, поведение которых вызвало подозрения, каковы их приметы;
- е) кто, по мнению потерпевшего, мог совершить кражу, на каких данных основывается это предположение;
- ж) каков режим работы объекта, где была совершена кража государственного или общественного имущества.

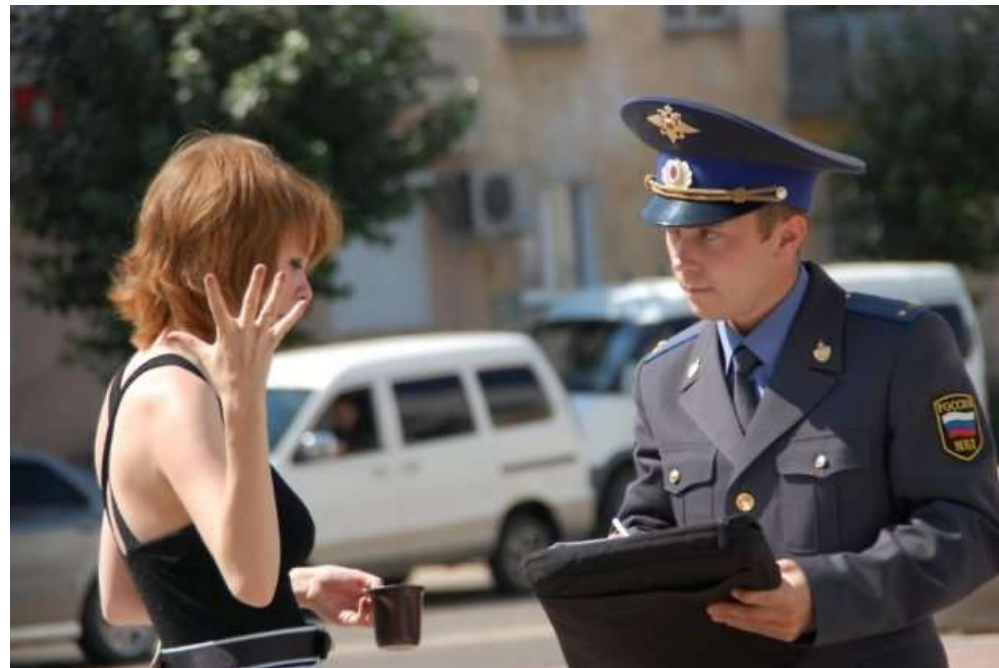


Допрос свидетелей



Свидетелей можно разделить на две большие группы:

- лица, дающие правдивые показания,
- и лица, дающие ложные показания (лжесвидетели).



При допросе следователь применяет ряд тактических приемов:
воздействие на положительные стороны личности допрашиваемого,
разъяснение вредных последствий дачи ложных показаний,
использование противоречий между показаниями допрашиваемого и других участников уголовного процесса,
предъявление доказательств, опровергающих показания свидетеля,
применение фактора внезапности и т.д.



Осмотр одежды и освидетельствование потерпевшего



- Осмотр проводится при хорошем освещении с использованием луп с большим увеличением и подсветкой, а также пылесосов со специальной насадкой и пинцетом для собирания микрочастиц.
- При этом используется помощь специалистов и экспертов, которые при необходимости применяют более эффективную аппаратуру.
- Освидетельствование потерпевшего имеет целью обнаружить на нем следы физического воздействия, особых примет и иных признаков, связанных с расследуемым событием.
- При этом фиксируется вид, форма и локализация всех следов преступления (царапины, ссадины, кровоподтеки, ранения, следы копти, краски, грязи и т.д.).
- В освидетельствовании участвуют судебно-медицинский эксперт либо иной врач или специалист более узкой области.



Назначение экспертиз



- По делам о грабежах и разбоях наиболее распространены судебно-медицинские, дактилоскопические, трасологические и баллистические экспертизы.



Судебно-медицинские экспертизы



- Проводятся для определения степени тяжести телесных повреждений, времени и механизма их причинения, признаков оружия (орудия), которым они нанесены.
- В некоторых случаях (особенно при проверке версии об инсценировке грабежа или разбоя) решается вопрос о причинении того или иного повреждения самим потерпевшим.
- Нередко для разрешения этих вопросов назначается комплексная экспертиза, в которой наряду с судебно-медицинским экспертом участвует представитель другой профессии, обычно криминалист-трасолог.



Судебно-трасологическая экспертиза



- назначается при изъятии с места происшествия следов обуви, орудий взлома, транспортных средств, а также для установления целого по частям, если на месте происшествия или у потерпевшего изымается часть предмета, а другая часть обнаружена у подозреваемого.





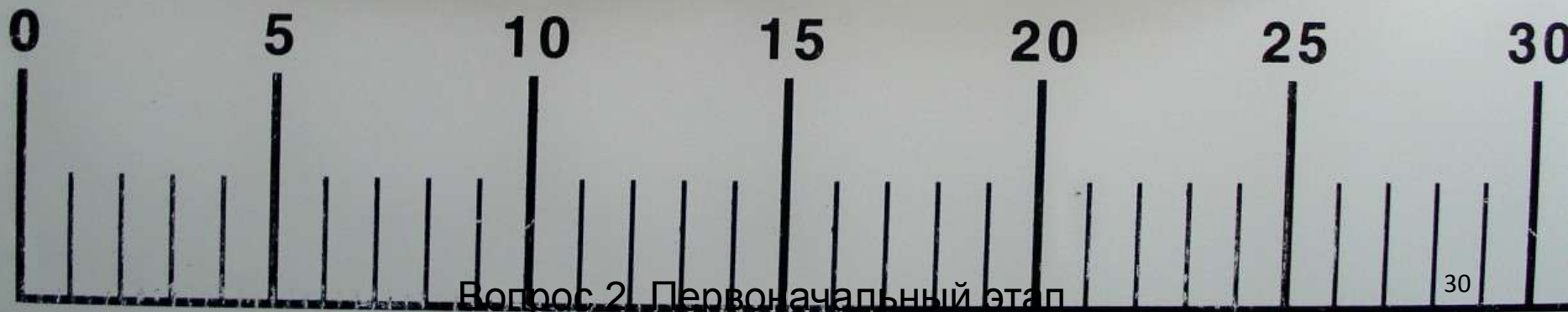
Судебно- баллистическая экспертиза



- проводится в случаях применения огнестрельного оружия, последующего изъятия и приобщения к материалам дела экземпляров данного оружия, а также пуль, гильз, пыжей и дроби.



- По уголовным делам о разбойных нападениях довольно распространенной является **экспертиза холодного оружия**. С помощью нее устанавливается принадлежность к холодному оружию ножей, кастетов и других предметов, использованных при нападении.



Дактилоскопическая экспертиза



Назначаются в тех случаях, когда удастся обнаружить следы пальцев рук преступника.

При этом используются не только дактилоскопические учеты (десятипальцевые), сосредоточенные в информационных центрах МВД России, но также учеты следов рук, изъятых с мест происшествия нераскрытых преступлений (следотеки), аккумулярованные в экспертно-криминалистических центрах МВД России.



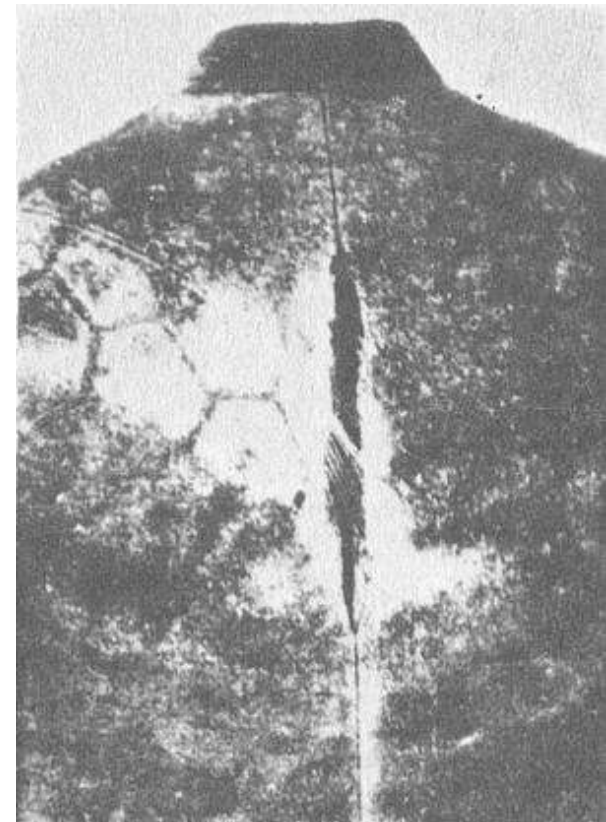
- При производстве **баллистических экспертиз** используются **пулегильзотеки**, сосредоточенные в экспертно-криминалистических подразделениях системы уголовной регистрации МВД России.



Осмотр одежды подозреваемого и его освидетельствование



- После задержания и личного обыска подозреваемого целесообразно произвести осмотр его одежды.
- При этом необходимо отыскивать микрочастицы от одежды потерпевшего, перешедшие в результате контакта с ним на одежду подозреваемого, а также различные повреждения одежды, пятна крови и другие следы борьбы.
- На одежде и обуви подозреваемого могут быть обнаружены частицы грунта с места происшествия.
- После задержания подозреваемого, особенно если он задержан сразу после совершения преступления, необходимо произвести его освидетельствование.
- При этом необходимо обращать внимание на возможные следы ногтей, зубов на руках и других частях тела, оставленные потерпевшим в результате активного сопротивления.



Допрос подозреваемого



Тактика допроса зависит от наличия у следователя доказательств и конкретной ситуации по делу.

Обычно допрос начинается с предложения рассказать все о совершенном преступлении, а при необходимости предъявляются имеющиеся доказательства.

В конфликтной ситуации используется ряд тактических приемов допроса подозреваемого.

Все тактические приемы делятся на две группы: оказывающие психологическое и логическое воздействие на допрашиваемого.



Предъявление для опознания



- Это следственное действие проводится во всех случаях, когда потерпевший или очевидцы могут опознать подозреваемого.
- Опознание подозреваемых проводится, как правило, по отдельным признакам внешности и общему облику.
- Преступники могут быть опознаны по их особенностям походки, а также по голосу, речи.
- Кроме описанных в литературе тактических приемов в процессе предъявления для опознания подозреваемого целесообразно использовать и приемы, выработанные следственной практикой.



Вопрос 2. Первоначальный этап

Обыск по месту жительства, работы или учебы подозреваемого



Типичными объектами поиска и изъятия по данной категории преступлений являются:

- похищенные вещи, ценности, другие предметы и документы или их части;
- одежда, обувь и головные уборы, в которых находился преступник во время совершения преступления;
- записи, документы, характеризующие связи подозреваемого.





Последующий этап расследования грабежей и разбойных нападений

Основная задача последующего этапа расследования преступления — *дальнейшее собирание, проверка и оценка доказательств.*

На данном этапе следователь должен не только тщательно проверить основные обвинения, предъявленные лицу, совершившему преступление, но и выявить все иные эпизоды его преступной деятельности, установить и привлечь к уголовной ответственности других соучастников.



Для последующего этапа расследования грабежей и разбойных нападений характерными следственными действиями являются:



- допрос обвиняемого,
- очная ставка,
- проверка показаний на месте,
- следственный эксперимент,
- а также дополнительные допросы потерпевших, свидетелей,
- назначение отдельных видов судебных экспертиз.



Вопрос 3. Последующий этап

Допрос обвиняемого



- Допрос обвиняемого — одно из важнейших, но трудоемких следственных действий.
- Криминалистическое значение допроса обвиняемого заключается в том, что он является не только источником доказательств, но и средством изучения личности преступника и его изобличения в совершении преступления.
- Тактика допроса обвиняемого по делам о грабежах и разбойных нападениях во многом обуславливается типологическими качествами личности преступника и сложившейся следственной ситуацией (бесконфликтной или конфликтной).



- **Бесконфликтная ситуация** обычно складывается при наличии достаточных доказательств, прямом их использовании в процессе допросов обвиняемого, впервые совершившего аналогичные преступления. Такие обвиняемые, как правило, признаются в содеянном, дают правдивые показания и не препятствуют установлению истины по делу.
- **Конфликтная ситуация** складывается как при наличии достаточных, так и при недостаточном объеме доказательств, обычно в процессе допроса лиц, судимых ранее за аналогичные или иные тяжкие преступления. Пытаясь смягчить наказание или избежать уголовной ответственности, такие лица полностью или частично отрицают свою вину, дают ложные показания или вообще отказываются от дачи показаний. Задача следователя в этой ситуации — перевести отношения враждебности в атмосферу психологического контакта.



Вопрос 3. Последующий этап

При допросе обвиняемого, отрицающего свою причастность к преступлению, целесообразно **предъявить доказательства с нарастающей силой**, что более эффективно воздействует на допрашиваемого.

При допросе несовершеннолетнего обвиняемого помимо общих следует выяснять вопросы, касающиеся его возраста, здоровья, условий жизни и воспитания, наличие взрослых соучастников, а также причины и условия, способствовавшие совершению преступлений.



Вопрос 3. Последующий этап



- Одним из эффективных тактических приемов изобличения допрашиваемого во лжи является **повторный допрос** обвиняемого.
- Такой допрос должен проводиться для выяснения деталей отдельных обстоятельств в связи с получением следователем новых доказательств.
- Повторный допрос также рекомендуется проводить по вопросно-ответной системе, которая позволяет выявить противоречия в показаниях самого обвиняемого.
- При допросе обвиняемого, не признающего вину, целесообразно использовать такой эффективный способ фиксации, как аудио- и видеозапись.



Очная ставка



- В расследовании грабежей и разбойных нападений важное место занимает проведение очной ставки.
- Специфика проведения очной ставки по делам о грабежах и разбоях связана с особенностями личности основных участников преступления — потерпевшего и обвиняемого, а также со сложившейся следственной ситуацией.
- При производстве очной ставки в целом применяются такие же тактические приемы, как и при допросе.

- Как свидетельствует следственная практика, эффективными тактическими приемами при производстве очной ставки являются:
- *предварительное ознакомление правдивого участника с ранее данными им показаниями с целью напоминания ему отдельных обстоятельств преступления;*
- *психологическая подготовка правдивого участника, особенно если это несовершеннолетний, пожилой или больной человек со слабым характером, сильно поддающийся влиянию посторонних лиц.*



- Наиболее эффективным тактическим приемом при проведении очной ставки является исключение негативного психологического воздействия участника этого следственного действия, дающего ложные показания, на лицо, занимающее позитивную позицию.
- Для этого необходимо проводить очную ставку таким образом, чтобы до **минимума сократить общение ее участников** с тем, чтобы они не могли переговариваться между собой.



Проверка показаний на месте



- **В подготовку обычно входит:** допрос лица, с которым предстоит выход на место преступления; установление времени выхода на место; определение исходной и конечной точек движения, а также опорных точек следственного действия; комплектование группы, в которую кроме следователя целесообразно включить оперативных работников, специалиста-криминалиста, а также конвой, если обвиняемый содержится под стражей; подбор, приглашение и инструктирование понятых; подготовка технических средств фиксации хода и результатов следственного действия.



Вопрос 9. Последующий этап



- В процессе подготовки следователь должен помнить, что обвиняемый, давая согласие на производство данного действия, может иметь свою, противоречащую интересам дела цель.
- Наиболее распространенными целями могут быть: *затягивание следствия и направление его по ложному пути; установление связей с соучастниками, находящимися на свободе, и другими заинтересованными лицами, передача им определенной информации; совершение побега.*



Посл



- На последующем этапе в зависимости от ситуации могут проводиться и другие следственные действия:
 - дополнительные допросы потерпевших и свидетелей
 - назначение отдельных видов судебных экспертиз,
 - следственный эксперимент и др.
- На этом этапе следователь принимает меры к возмещению материального ущерба, причиненного преступлением.





Спасибо за
внимание!