



# Третьиюньская монархия 1907 – 1917гг.

# Петр Аркадьевич Столыпин 1862 -1911 гг.

Министр внутренних дел, Председатель Совета министров



- «Противникам государственности хотелось бы избрать путь радикализма, путь освобождения от исторического прошлого России, освобождения от культурных традиций. Им нужны великие потрясения - -нам нужна великая Россия!»

П.А.Столыпин. 10 мая 1907 г.

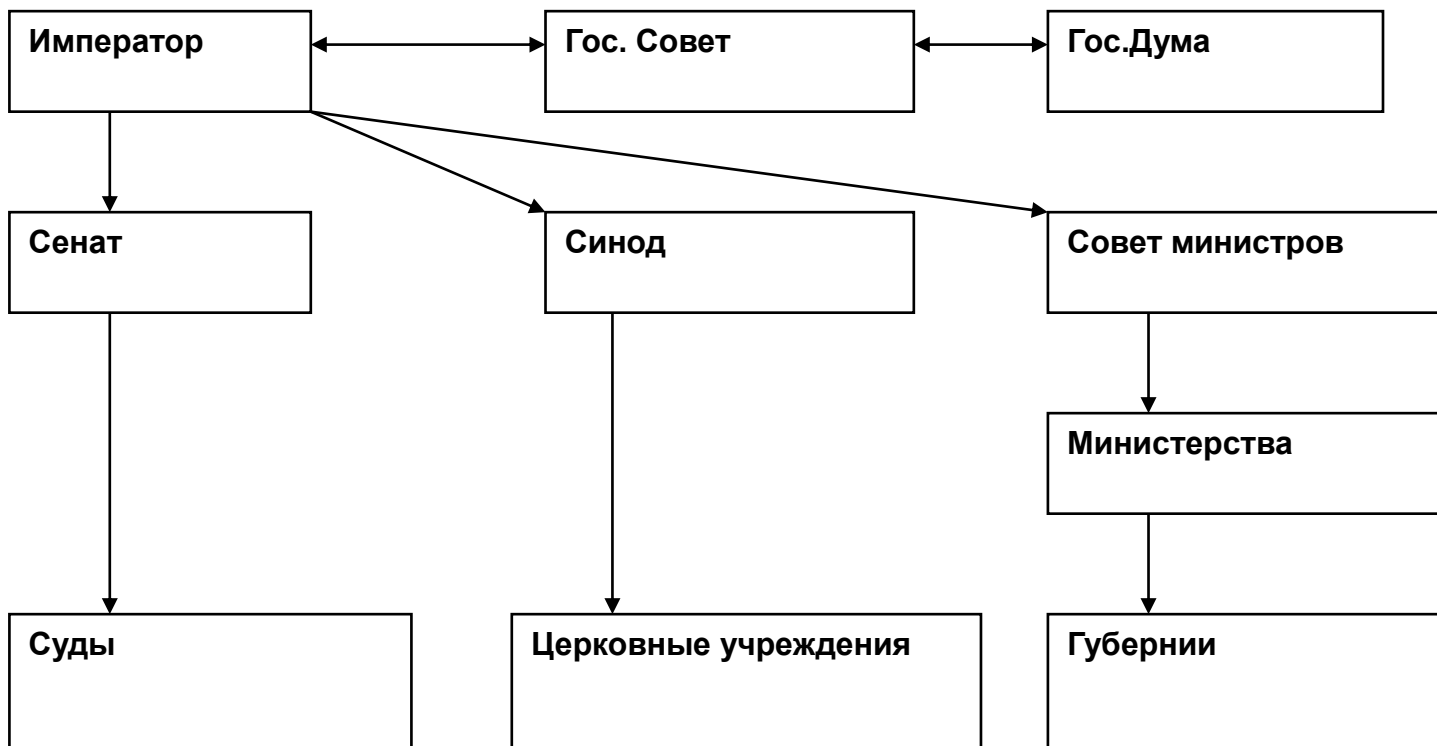
# Политика «успокоения»

## П.А.Столыпина

(с 1907 по 1909 гг.)

- Осуждены за участие в революции - 26 тыс. человек
- Приговорены к смертной казни через повешение - более 5 тыс. человек

# Организация государственной власти в начале XX в.



# Новый закон о выборах 3.06.1907 г.

- 1 голос помещика = 7 гол. горожан  
= 30 гол. крестьян  
= 60 гол. рабочих

# Состав третьей Государственной думы (1907 – 1912 гг.)

Н.А.Хомяков, А.И.Гучков

- Правые( монархисты) **147**
- Октябристы **154**
- Кадеты + др. либералы **80**
- Трудовики **13**
- Социал-демократы **20**
- Всего - **442**

# Вопросы III Государственной думы

- **Крестьянский** – реформы Столыпина
- **Рабочий** – 10-ти часовой рабочий день, меры по социальной защите
- **Национальный** – ограничение автономии Финляндии, Украины и др.



# 189. Аграрная реформа 1906–1910 гг.



## 190. Результаты аграрной реформы 1906—1910 гг.



### ВЫВОД

Реформа не удовлетворила потребности крестьян в земле и, следовательно, не смогла решить *аграрно-крестьянский вопрос*, сохранивший свою остроту до революции 1917 г.

# Итоги аграрных реформ П.А.Столыпина

- к 1916 г. из общин вышло 25% кр. хоз.
- создавались фермерские хозяйства в Прибалтике, Поволжье, Сибири
- выросла урожайность зерновых на 15%
- товарность фермерских хозяйств обогнала помещиков
- вырос экспорт с/х продукции

- Ускори́лась колонизация Сибири, Северного Казахстана, Дальнего Востока
- Усили́лась дифференциация в деревне
- Появились крестья́нские кооперативы
- Усили́лась миграция крестьян в город

# Причины экономического подъема 1908-1914 гг.

- Накопление капитала в период депрессии  
(1903 – 1908 гг.)
- Политическая стабильность
- Рост спроса на промышленную продукцию
- Создание широкой сети банков, финансовых кооперативов, касс взаимопомощи.

# Итоги экономического развития 1908-1914 гг.

- «Золотой век» российского капитализма
- 8,8% годовой прирост промышленной продукции
- Новый уровень монополизации капитала
- 70% капиталовложений - отечественные