

Министерство образования и науки Российской Федерации
НОВОСИБИРСКИЙ ГОСУДАРСТВЕННЫЙ ТЕХНИЧЕСКИЙ
УНИВЕРСИТЕТ
Н.К.КОРОВИН

КРИМИНАЛИСТИЧЕСКАЯ ЭКСПЕРТИЗА НА ЭТАПЕ
ПРЕДВАРИТЕЛЬНОГО СЛЕДСТВИЯ

Утверждено Редакционно-издательским советом
университета в качестве учебного пособия, обучающихся
по специальности 030501 – «Юриспруденция»

Новосибирск
2011

Рецензенты:

к.ю.н., доцент кафедры уголовного права, уголовного процесса и криминалогии НГАУ Ю. А. Мечетин

заведующий криминалистической лабораторией
ст. преподаватель кафедры уголовно – правовых дисциплин НГИ
В. М. Кузмин

Работа подготовлена на кафедре уголовно – правовых дисциплин НГТУ
для студентов юридических специальностей

Работа содержит краткое изложение одного из разделов криминалистической деятельности экспертно-криминалистических подразделений, как криминалистическая экспертиза на этапе предварительного следствия, где рассмотрены вопросы назначения и производства традиционных видов криминалистических экспертиз.

Учебное пособие проиллюстрировано достаточным количеством фотоизображений из практической деятельности правоохранительных органов, что позволяет вовлечь студентов в творческий процесс обучения, углубить и расширить их знания в области назначения и производства криминалистической экспертизы на этапе предварительного следствия.

Пособие предназначено для самостоятельной работы студентов при изучении раздела «Криминалистическая техника» и дисциплины специализации «Криминалистическая экспертиза на этапе предварительного следствия» и рекомендовано для практического применения в образовательном процессе.

Содержание

Тема 1. Общая теория судебной экспертизы.....	4
Тема 2. Назначение и производство трасологической экспертизы	11
Тема 3. Назначение и производство дактилоскопической экспертизы	17
Тема 4. Назначение и производство экспертизы холодного оружия	23
Тема 5. Назначение и производство баллистической экспертизы	32
Тема 6. Назначение и производство почерковедческой экспертизы	41
Тема 7. Назначение и производство технико-криминалистической экспертизы документов	47
Тема 8. Назначение и производство портретной экспертизы.....	55
Задания на самоподготовку.....	64
Примерный перечень вопросов для подготовки к зачету	65
Самоконтроль по КЭНЭПС	70
Библиографический список.....	76

Т е м а 1

ОБЩАЯ ТЕОРИЯ СУДЕБНОЙ ЭКСПЕРТИЗЫ¹

Экспертиза (от лат. – знающий, опытный, испытанный, изведанный) – это проведение исследований, требующих использования профессиональных знаний².

Эксперты – это лица, обладающие специальными знаниями и назначенные в порядке, установленном действующим уголовно-процессуальным законом, для производства судебной экспертизы и дачи заключения.

Предмет экспертизы – фактические данные, которые возможно получить с помощью специальных исследований³.

Объекты экспертизы – события, факты, явления, объекты, необходимость изучения которых в процессе расследования требует специальных познаний и проведения экспертного исследования (рис. 1, 2).



Рис. 1



Рис. 2

Рис. 1. Объекты, представленные на исследование

Рис. 2. Фрагмент маркировки с неестественной формой цифры «3»

Экспертные методики

- типовая;
- конкретная или частная.

Для того чтобы экспертная методика получила статус типовой, она должна пройти этапы апробации и внедрения, утверждения научно-методическим или научно-техническим ученым советом⁴.

¹ Федеральный закон «О государственной судебно-экспертной деятельности в РФ». СЗ РФ, 24.12.2001, № 53, ст. 4921

² Энциклопедия судебной экспертизы. - М., 1999.

³ Белкин Р.С. Криминалистика: проблемы, тенденции, перспективы. Общая и частные теории. — М., 1987.

⁴ Основы судебной экспертизы. Ч. 1. Общая теория. - М., 1997. - С. 24.

Вывод эксперта – это компетентное суждение или умозаключение сведущего лица, являющееся ответом на вопрос, поставленный следователем или судом, основанный на результатах экспертного исследования вещественных доказательств и образцов.

КЛАССИФИКАЦИЯ СУДЕБНЫХ ЭКСПЕРТИЗ⁵

- 1 медицинские и психофизиологические;
- 2 инженерно-технические;
- 3 инженерно-транспортные;
- 4 инженерно-технологические;
- 5 экономические;
- 6 биологические;
- 7 почвоведческие;
- 8 криминалистические⁶:
 - трасологическая;
 - дактилоскопическая;
 - экспертиза холодного оружия;
 - баллистическая;
 - почерковедческая;
 - технико-криминалистическая экспертиза документов;
 - портретная и другие (рис 3, 6 - 8).

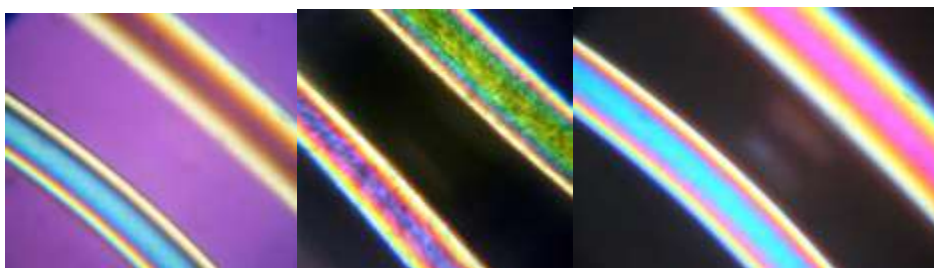


Рис. 3. Спектрограммы, полученные при проведении криминалистической экспертизы веществ, материалов и изделий

⁵ Основы судебной экспертизы. Ч. 1. Общая теория. - М., 1997. - С. 255.

⁶ Бакин Е.А., Алешина И.Ф. Судебные экспертизы на стадии досудебного уголовного судопроизводства: методическое пособие. – М., 2003.

НАЗНАЧЕНИЕ СУДЕБНОЙ ЭКСПЕРТИЗЫ⁷

Постановление о назначении состоит из трех частей вводной, описательной и заключительной (рис. 4 и постановление о назначении СМЭ позиция 1, 2, 3), при составлении которого используются следующие **тактические приемы**⁸:

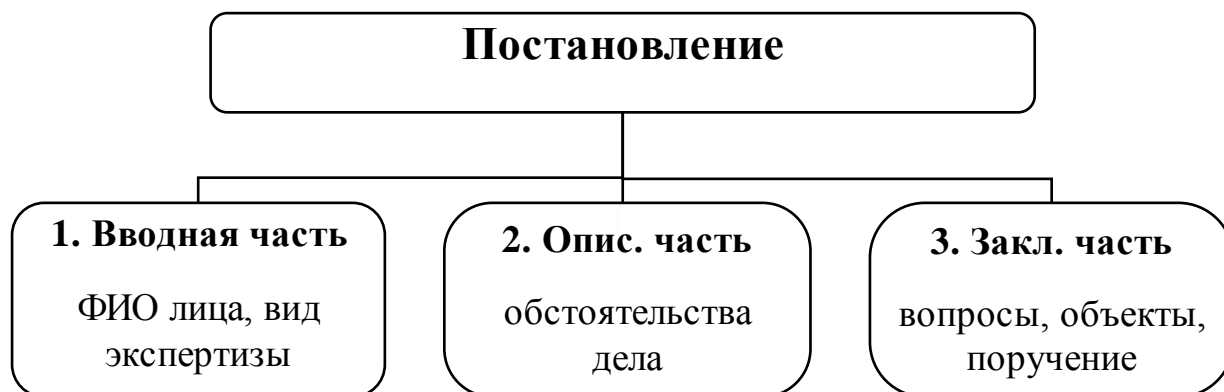


Рис. 4. Структурная схема постановления

1. Принятие решения о назначении.
2. Определение вида назначаемой экспертизы.
3. Постановка вопросов.
4. Указание номера и обстоятельств дела.
5. Указание даты и места вынесения, должности, звания, фамилии, имени, отчества лица, вынесившего постановление.
6. Выбор эксперта и экспертного учреждения.
7. Подготовка объектов и сравнительных образцов с соблюдением правил упаковки, обеспечивающих их сохранность и целостность.
8. Ознакомление участников судопроизводства с постановлением о назначении экспертизы.
9. Поручение начальнику экспертного учреждения разъяснить эксперту права и обязанности, предупредить об уголовной ответственности.
10. При возникновении затруднений организовать взаимодействие с экспертным подразделением.

⁷ Уголовно-процессуальный кодекс Российской Федерации. – М.: Омега-Л, 2010. Ст. 195-205.

⁸ Аверьянова Т.В., Белкин Р.С., Корухов Ю.Г., Россинская Е.Р. Криминалистика : учебник для вузов / Под ред. Р.С. Белкина. — М.: Норма, 2010. — 974 с.

ПРОИЗВОДСТВО СУДЕБНОЙ ЭКСПЕРТИЗЫ

В экспертной практике применяется комплекс методов исследования⁹. **Заключение эксперта** состоит из трёх частей: вводной, исследовательской и заключительной (рис. 5 и заключение эксперта №13 позиция 1, 2, 3 соответственно).

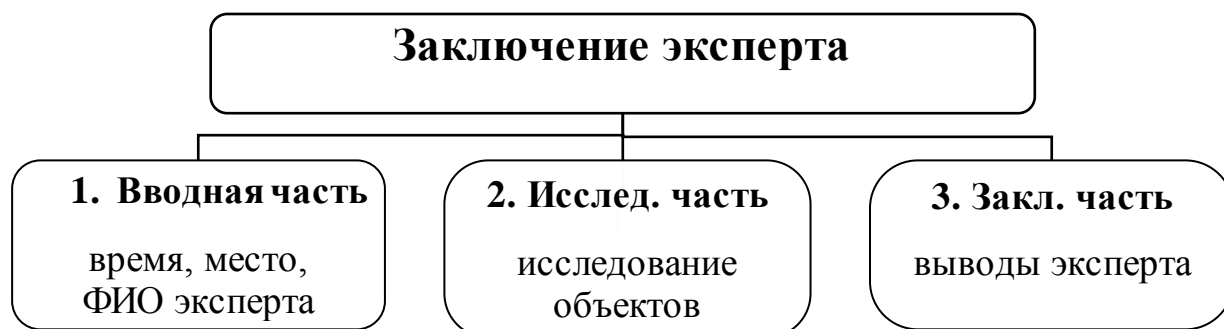


Рис.5. Структурная схема заключения эксперта

Во вводной части указывается: номер и дата составления заключения, наименование экспертно-криминалистического подразделения, должность, фамилия, имя, отчество эксперта, образование, специальность, стаж экспертной работы, основания для производства экспертизы, номер уголовного дела, изложение обстоятельств дела, вид экспертизы.

В исследовательской части излагается процесс исследования на **предварительной, детальной, сравнительной стадиях:**

1. Предварительное исследование: осматривается упаковка, пояснительная надпись, печать, подписи следователя и понятых, сверяются материалы с постановлением.

2. Детальное исследование: дается характеристика общих и идентификационных признаков каждого исследуемого объекта в отдельности.

3. Сравнительное исследование.

Выводы эксперта формулируются на основе всестороннего, глубокого и объективного анализа и синтеза результатов, полученных при исследовании вещественных доказательств¹⁰.

⁹ Аверьянова Т.В. Содержание и характеристика экспертных исследований. Алма-Ата, 1991.

¹⁰ Басацкий Е.М., Хан В. В., Мартыненко Р.Г. Описание вещественных доказательств в протоколах осмотров: [Сайт]. URL: <http://zakon.kuban.ru/private1/vd1.htm> (дата обращения: 7.01. 2011).

ПОСТАНОВЛЕНИЕ¹¹

о назначении судебно-медицинской экспертизы

п.г.т. Ордынское

03» июня 2009г.

Следователь Ордынского межрайонного следственного управления СК при прокуратуре РФ по НСО Доль И. Н., рассмотрев материалы уголовного дела № 997406,

УСТАНОВИЛ:

02 июня 2009 года в ночное время, на свалке бытовых отходов, расположенной на расстоянии 2,5 км в западном направлении от р. п. Краснозерское, гр.-н Хандрик В. В. и Ульянов В. В. распивали спиртные напитки, в ходе распития спиртного на почве возникших личных неприязненных отношений Ульянов В. В. умышленно, с силой нанес 5 ударов черенком отвил в область правого уха, причинив ему телесное повреждение.

На основании изложенного и руководствуясь ст. 195 и 199 УПК РФ,

ПОСТАНОВИЛ:

1. Назначить судебно-медицинскую экспертизу, производство которой поручить экспертам ОГУЗ «НОБСМЭ».

2. Поставить перед экспертом вопросы: Какие телесные повреждения имеются на теле потерпевшего Хандрик Виталия Валентиновича, механизм образования, степень тяжести, и давность причинения?

3. Предоставить в распоряжение эксперта материалы:

а) настоящее постановление;

б) справка приемного отделения Краснозерской Центральной районной больницы на гражданина Хандрик Виталия Валентиновича 1976 г. р.

4. Поручить начальнику ОГУЗ «НОБСМЭ» разъяснить эксперту права, обязанности, предусмотренные ст. 57 УПК РФ, предупредить его об уголовной ответственности по ст. 307 УК РФ за дачу ложного заключения.

Следователь

Доль

/Доль И. Н./

¹¹ В виду ограниченности объема образцы документов приведены в сокращенной форме.



ЗАКЛЮЧЕНИЕ ЭКСПЕРТА № 13

Краснозерское отделение ОГУЗ «НОБСМЭ»

производство экспертизы начато 14-30 час. «04» июня 2009 г.

окончено 15-30 час. «04» июня 2009 г.

На основании постановления следователя Ордынского межрайонного следственного управления Следственного комитета при прокуратуре РФ по Новосибирской области, Доля И. Н., уголовное дело № 997406

От «04 июня» 2009г. в помещении амбулатории Краснозерского районного отделения врач СМЭ ОГУЗ «НОБСМЭ», Гвоздев Александр Александрович, имеющий высшее медицинское образование и стаж работы экспертом 15 лет, на основании постановления о назначении экспертизы произвел судебно-медицинскую экспертизу гр-на Хандрик Виталия Валентиновича 07.08 1976 г.р.

Обстоятельства дела известны из постановления о назначении экспертизы.

Вопросы постановления: Какие телесные повреждения имеются на теле потерпевшего Хандрик Виталия Валентиновича, механизм их образования, степень тяжести, локализация и давность причинения?

Объективно: На ушной раковине справа в нижней трети 2 ссадины полосовидной формы, размерами 1,5 на 0,5 см и 1 на 0,5 см под темно-коричневыми корочками.

Выводы: Обнаруженные телесные повреждения у гр-на Хандрик Виталия Валентиновича в виде ссадин правой ушной раковины образовались от воздействия твердого тупого предмета, соответствуют сроку 1-2 суточной давности до момента освидетельствования. Данные повреждения расцениваются как легкий вред здоровью.

Судмедэксперт

Гвоздев

/Гвоздев А. А./

1

2

3



а



б

Рис. 6. Объекты генетической экспертизы: а – кость, б - кожа



Рис. 7



Рис. 8

Рис. 7. Биодетектор одорологической экспертизы

Рис. 8. Субъекты судебно-медицинской экспертизы

ОЦЕНКА И ИСПОЛЬЗОВАНИЕ ЗАКЛЮЧЕНИЯ ЭКСПЕРТА

Оценка заключения экспертизы как доказательства может производиться по следующей схеме:

1. Анализ процессуального порядка подготовки, назначения и проведения экспертизы.
2. Анализ соответствия задания и заключения компетенции эксперта.
3. Анализ полноты заключения.
4. Анализ научной обоснованности заключения.
5. Анализ соответствия фактических данных, полученных в результате экспертизы, имеющимся в деле доказательствам.

Т е м а 2

НАЗНАЧЕНИЕ И ПРОИЗВОДСТВО ТРАСОЛОГИЧЕСКОЙ ЭКСПЕРТИЗЫ¹²

Криминалистическая трасологическая экспертиза это исследование следов, слеодообразующих и следовоспринимающих объектов, проводимое лицами, сведущими в трасологии, в установленном законом порядке для определения данных, используемых в качестве доказательств.

Идентификационные задачи - установление тождества, решение вопроса, не оставлен ли след именно данным предметом; установление групповой принадлежности людей, орудий, механизмов или животных, а также установление тождества целого по частям.

Диагностические задачи - решение вопросов о механизме, времени образования следов, пригодности для идентификации, способе действий и профессиональных навыках лиц, свойствах объекта (рис 9).



Рис. 9

Рис. 9. Установление способа вскрытия замка



Рис. 10

Рис. 10. След обуви, обнаруженный на месте преступления

Виды и вопросы, решаемые трасологическими экспертизами

Гомоскопия - исследование следов человека

1. Следов ног, обуви, рук:

- Обувью, какой модели оставлен след, ее размер (рис 10)?

¹² Майлис Н.П. Судебная трасология : учебник. – М.: Экзамен, 2003.

2. Следов зубов:

- Зубами человека или животного оставлены следы (рис 11)?
- Каков механизм образования следов зубов (рис 12)?



Рис. 11



Рис. 12

Рис. 11. Челюсть, обнаруженная при эксгумации

Рис. 12. Следы зубов на шоколадке

3. Одежды и ее повреждения (рис 13)

4. Свойств человека, отобразившихся при вязке узлов и др. (рис 14)

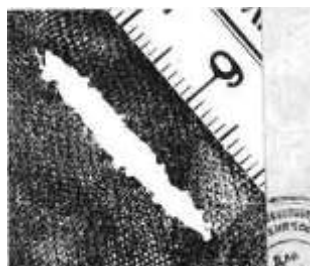


Рис. 13



Рис. 14

Рис. 13. Исследование повреждения на одежде

Рис. 14. Определение способа нанесения татуировки

Механоскопия

5. Следов орудий взлома и инструментов:

- Каков механизм образования следов (рис. 15)?
- Каковы свойства и характеристики орудия (форма, размеры)?



а



б

Рис. 15. Исследование следа гвоздодера: а – получение сравнительных образцов; б – след, изъятый с места происшествия

6. Следов производственных механизмов (рис. 16)

7. Замков и запирающих устройств (рис. 17, 18)

8. Запорно-пломбировочных устройств и пломб (рис. 19)



Рис. 16



Рис. 17



Рис. 18



Рис. 19

Рис. 16. Исследование следов изготовления на клинке ножа

Рис. 17, 18. Исследование способа повреждения замка

Рис. 19. Исследование способа повреждения пломбы

9. Следов транспортных средств (рис. 20)¹³:

- Какой моделью транспортного средства оставлены следы?



Рис. 20. Фрагмент следа протектора

10. Целого по частям (рис. 21, рис. 22)



Рис. 21. Объекты до исследования



Рис. 22. Объекты после установления

целого по частям

11. Следов ног, лап, копыт, подков, зубов животных:

- Каким животным оставлены следы?
- Каковы тип, номер и особенности подков?

¹³ Шапов В.П. Основы транспортной трасологии : методическое пособие для следователей и судей. – Новосибирск: СРЦ СЭ Минюста России, 2007. - 35 с.

ПОСТАНОВЛЕНИЕ¹⁴

о назначении трасологической экспертизы

Новосибирская область, г. Бердск

01 февраля 2010 г.

Следователь Искитимского СО юрист Гончарова Л.В., рассмотрев материалы уголовного дела №123456,

У С Т А Н О В И Л:

Настоящее уголовное дело возбуждено 01.02.2010 по признакам преступления, предусмотренного ч.1 ст.105 УК РФ, по факту обнаружения трупа, расположенного по адресу: г. Бердск, ул. Пушкина, д.172 в салоне легкового автомобиля ВАЗ-2115 регистрационный номер У000РС 22 регион, Отто Яна Игоревича, 01.01.1987 г.р., с телесными повреждениями в виде зияющих ран в области правой боковой поверхности шеи и передней поверхности грудной клетки.

01.02.2010 в ходе осмотра места происшествия в доме №10 по ул. Ленина г. Бердска, обнаружен и изъят след обуви. Для установления обстоятельств, имеющих значение для уголовного дела требуется произвести судебную экспертизу вещественных доказательств. На основании изложенного и руководствуясь ст.195(196) 199 УПК РФ,

П О С Т А Н О В И Л:

1. Назначить по делу судебную криминалистическую экспертизу, производство которой поручить экспертам Искитимского отдела.
2. Поставить перед экспертом вопрос: пригоден ли след обуви представленный на исследование для идентификации обуви?
3. Предоставить в распоряжение эксперта материалы:
 - настоящее постановление – на 1 листе
 - след обуви на липкой пленке – 1 лист
 - общее количество коробок - 1 шт.

Следователь

Гончарова

Л.В. Гончарова

¹⁴ Образцы постановлений о назначении судебных экспертиз : учебное пособие / Под ред. А.Г.Филиппова. М., 1994.



ЗАКЛЮЧЕНИЕ ЭКСПЕРТА №56/381

Эксперт г. Бердска отдела ЭКЦ ГУВД по Новосибирской области Л.В. Флянтикова, имеющая высшее образование и стаж работы экспертной работы 5 лет, на основании постановления о назначении судебной экспертизы, вынесенного 1.02.2010 года, следователем Искитимского МСО СУ СК при прокуратуре по г. Бердску НСО, юристом Л.В. Гончаровой по уголовному делу №123456, в кабинете №504 ОВД по г. Бердску произвела трасологическую экспертизу. Обстоятельства известны эксперту в объеме, указанном в постановлении о назначении экспертизы.

На экспертизу представлено:

След обуви на липкой пленке, изъятый 01.02.2010 года в ходе осмотра места происшествия в доме №10 по ул. Ленина г. Бердска НСО.

Перед экспертом поставлен вопрос:

Пригоден ли след обуви, представленный на исследование для идентификации обуви?

ИССЛЕДОВАНИЕ

След обуви поступил на исследование наклеенным на лист белой нелинованной бумаги прямоугольной формы с размерами сторон 214x181 мм. На листе имеется надпись: «След обуви на липкой пленке, изъятый при осмотре места происшествия 01.02.2010 года в доме №10 по ул. Ленина г. Бердска НСО. След обнаружен на столе в кухне». На листе имеются четыре подписи специалиста, следователя, подписи понятых (рис. 23). Лист бумаги и липкая пленка повреждений не имеют. На исследование представлена липкая пленка прямоугольной формы размером 179x105 мм. Визуальным осмотром установлено, что на липком слое пленки откопирован след обуви, выявленный при осмотре места происшествия криминалистическим порошком черного цвета (рис. 24).

След обуви на липкой ленте,
швытовой при осмотре места
происшествия от 01.02.2010 г. в доме
№10 по ул. Ленина г. Бердска НСО
След обнаружен на стене в узке
у окна
Специалист: Д.И.
Следователь: И.В.
Полетов: Д.И.

Рис. 23

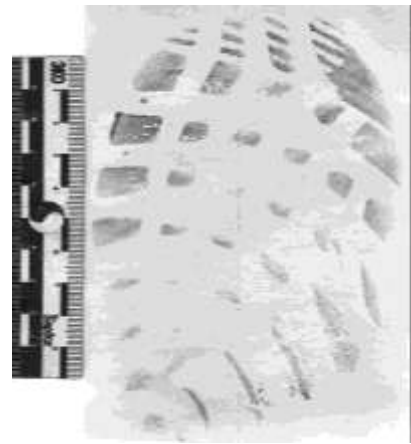


Рис. 24

Рис. 23. След обуви на листе бумаги, изъятый 01.02.2010 года в ходе осмотра места происшествия в доме №10 по ул. Ленина г. Бердска НСО

Рис. 24. След обуви размером 125x95 мм на отрезке липкой ленты

Исследованием следа (рис. 24) с помощью криминалистической лупы 4-х кратного увеличения установлено, что он овальной формы размером 125x95 мм, оставлен подметочной частью подошвы обуви, что рельефный рисунок подошвы обуви в следе отобразился в виде четырехугольных фигур различных по размеру и полос длиной от 5 мм до 25 мм, шириной около 2 мм, расположенных определенным образом, имеются особенности в виде неровности краев, наличие неокрашенных участков.

На основании проведенных исследований можно сделать вывод, что след обуви, пригоден для сравнительного исследования по общегрупповым признакам, установить пригодность следа для идентификации возможно при сравнительном исследовании с конкретно проверяемой обувью.

ВЫВОД:

След обуви, изъятый 01.02.2010 года в ходе осмотра места происшествия в доме №10 по ул. Ленина г. Бердска НСО, пригоден для сравнительного исследования по общегрупповым признакам. Установить пригодность следа для идентификации возможно при сравнительном исследовании с конкретно проверяемой обувью.

Эксперт

Флянтикова

Л.В. Флянтикова

Т е м а 3

НАЗНАЧЕНИЕ И ПРОИЗВОДСТВО ДАКТИЛОСКОПИЧЕСКОЙ ЭКСПЕРТИЗЫ

Дактилоскопия основана Гершелем предложившим в 1877 году гипотезу о неизменности папиллярного рисунка¹⁵. Пионерами данного метода регистрации также были Фолдс, Гальтон, Генри, Вучетич, В.И. Лебедев¹⁶.

Дактилоскопия (от греч. *daktilos* – палец, *skopeo* – рассмотрение) – раздел трасологии, изучающий свойства папиллярных узоров человека¹⁷.

Дактилоскопия включает: **пальмоскопию** и **плантоскопию**, которые исследуют узоры рук и ног. Изучением особенностей краев линий занимается **эджескопия**¹⁸. **Пороскопия** изучает форму и расположение пор.

Папиллярные узоры подразделяются на три основных типа: дуговые (отсутствует дельта), петлевые (одна дельта), завитковые (две дельты).

Следы рук состоят из:

- флексорных (сгибательных) линий (ладоней и пальцев);
- белых линий (линии Бокариуса) - мелкие складки кожи;
- отображений папиллярных линий (рис. 25);
- пор, приобретенных рубцов, шрамов¹⁹.

Частные признаки: начало и окончание линии; поры; разветвление; изгиб; мостик; глазок; слияние; межпапиллярные линии (гребешки); короткая линия; крючок; островок; обрыв линии; утолщение линии²⁰.

Дактилоскопическая экспертиза – это исследование, проводимое в установленной законом процессуальной форме в целях установления тождества и др. фактических данных по следам и отпечаткам папиллярных узоров внутренней поверхности кисти руки человека.

¹⁵ <http://ru.wikipedia.org/wiki/Дактилоскопия> Дактилоскопия: [Сайт]. URL: <http://ru.wikipedia.org/wiki/> (дата обращения: 7.01. 2011).

¹⁶ Аверьянова Т.В., Белкин Р.С., Корухов Ю.Г., Россинская Е.Р. Криминалистика : учебник для вузов / Под ред. Р.С. Белкина. — М.: Норма, 2010. — 974 с.

¹⁷ Смагин Е.В. Криминалистика : учебно-методический комплекс. - Тюмень, 2003, С. 144.

¹⁸ Криминалистика: учебник /Под ред. Н.П. Яблокова. - М.: Юрист, 2005. – 781с.

¹⁹ Белозерова И.И. Учебно - методические рекомендации к изучению курса «Криминалистика».

²⁰ Балашов Д.Н., Балашов Н.М., Маликов С.В. Криминалистика: учебник. - М., 2005, С. 65.



Рис. 25. След ногтевой фаланги пальца руки

Объектами дактилоскопической экспертизы являются: следы, копии, фотоснимки, экспериментальные оттиски кожных узоров (рис. 26).



Рис. 26. Получение сравнительных образцов

Предварительное исследование

- ознакомление эксперта с постановлением;
- когда и кем вынесено постановление;
- по материалам уголовного дела оно вынесено;
- изучаются обстоятельства преступления;
- когда изъяты следы;
- каким способом и где и на каких предметах изъяты следы;
- фотосъемка упаковки объектов;
- осматриваются сами объекты;
- производится фотосъемка внешнего вида объектов;
- определяется механизм образования обнаруженных следов;
- каким пальцем какой руки оставлен данные следы.

Исследовательская часть заключения эксперта состоит из раздельного детального исследования следов и признаков (рис. 27, 28) и сравнительного исследования (рис. 29, 30) следов между собой:

- описание упаковки объектов и наличие пояснительных надписей;
- имеются ли видимые нарушения упаковки;
- кратко характеризуются объекты и отличительные признаки;
- описание следов, описание общих признаков и деталей;
- обоснование вывода пригодности для отождествления личности;
- описание сравнительных образцов;
- описание результатов исследования с обоснованием выводов²¹.

Выводы эксперта излагаются в виде конкретных, кратких ответов на поставленные вопросы в той последовательности, в которой проведены исследования. На каждый из поставленных вопросов должен быть дан ответ по существу либо указано на невозможность ответа на него по тем или иным причинам. Выводы, по которым эксперту не были поставлены вопросы, но были установлены процессе исследования, излагаются в конце заключения²².



Рис.27. Изучение следов с помощью лупы криминалистической

²¹ Сухарев А.Г., Кудинова Н.С., Киселев А.А., Родионова М.П., Грешнов А.В., Боровиков М.Н. Описание объектов дактилоскопической экспертизы (с образцами экспертных заключений): учебное пособие. - Саратов: СЮИ МВД России, 2001. - 84 с.

²² Ивашков В.А. Особенности составления заключения эксперта при выполнении дактилоскопических экспертиз: учебное пособие. - М., 1999.

ПОСТАНОВЛЕНИЕ

о назначении дактилоскопической экспертизы

г. Новосибирск

16 сентября 2010 г.

Следователь СО 5 ОВД г. Новосибирска Исаченко Е.В., рассмотрев материалы уголовного дела №923115 от 16.09.2010г.,

УСТАНОВИЛ:

16.09.2010 г. около 20 ч. в кв. №1 д. 30 по пр. Дзержинского неизвестный осуществил хищение имущества, принадлежащего Иванову И.И. на общую сумму 150 000 руб., а затем скрылся в неизвестном направлении.

В ходе ОМП на входной двери был обнаружен и изъят след руки.

В ходе проведения дальнейшего расследования выяснилось, что к преступлению может быть причастен гражданин Петров П.П.

На основании изложенного и руководствуясь ст.195 и 199 УПК РФ,

ПОСТАНОВИЛ:

1. Назначить дактилоскопическую судебную экспертизу, производство которой поручить экспертам Дзержинского МО ЭКЦ.

2. Поставить перед экспертом вопросы: пригоден ли для идентификации человека след руки, представленный на исследование, если да, то не оставлен Петровым П.П.?

3. Предоставить в распоряжение эксперта материалы: постановление; след руки; дактилоскопическую карту Петрова П.П.

4. Поручить начальнику экспертного учреждения разъяснить эксперту, его права и обязанности, предусмотренные ст.57 УПК РФ, а также предупредить об уголовной ответственности по ст.307 УК РФ.

Следователь

Исаченко

Исаченко Е.В.

Права и обязанности, предусмотренные ст.57 УПК РФ, мне разъяснены "16"сентября 2010 г. Я предупрежден об уголовной ответственности по ст.307 УК РФ за дачу заведомо ложного заключения.

Эксперт

Васильев

Васильев В.В.



ЗАКЛЮЧЕНИЕ ЭКСПЕРТА № 4421²³

Производство экспертизы начато в 13 час. 00 мин. 20.09. 2010 г.

Окончено в 15 час. 30 мин. 20.09. 2010 г.

Эксперт Дзержинского ЭКЦ Васильев В.В., на основании постановления следователя Исаченко Е.В., УД № 923115, по факту хищения имущества гр. Иванова И.И., провёл дактилоскопическую экспертизу.

На экспертизу представлено: постановление о назначении экспертизы; след руки, упакован, опечатан оттиском печати и заверен подписями понятых и следователя; дактилоскопическая карта с образцами следов рук на имя Петрова П.П. 1984 г.р. (рис. 28).



Рис. 28. Дактилокарта на имя Петрова П.П.

На разрешение экспертизы поставлены вопросы:

1. Пригоден ли для идентификации человека след руки?
2. Оставлен ли он подозреваемым Петровым П.П.?

Исследование: объект поступил на исследование упакованный в конверт с размерами сторон 210x137 мм, на лицевой стороне которого имеется рукописный текст пояснительной надписи, выполненный красящим веществом синего цвета, заверенный понятыми и следователем. Клапан конверта заклеен и следов повреждений не имеет.

²³ Коваленко Т.М. Сапожников К.С. Составление заключения эксперта при производстве дактилоскопических экспертиз: учебное пособие. – Саратов, 2000.

При вскрытии конверта, из него был извлечен лист белой бумаги прямоугольной формы размером 295x210 мм, на нем наклеен отрезок ленты «скотч» размером 170x48мм, при визуальном осмотре которого установлен след размером 26x17 мм. Особенности строения следа, позволяют сделать вывод о том, что данный след оставлен участком ногтевой фаланги пальца руки имеющий петлевой папиллярный узор (рис. 29).

Для проверки по базе данных АДИС «ПАПИЛОН» след, пригодный для идентификации был занесен в следотеку при помощи сканера. При проверке следа установлена принадлежность Петрову П. П. (рис. 28 – 30).

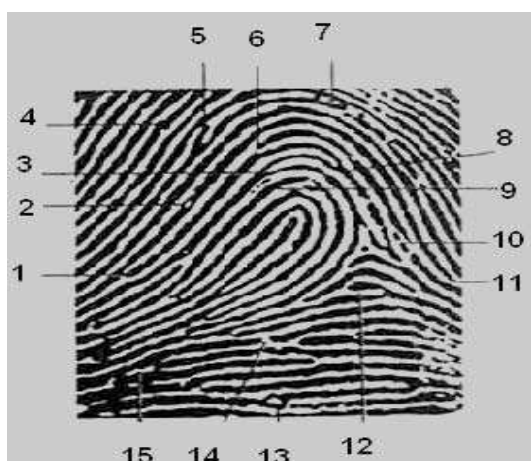


Рис. 29



Рис. 30

Рис. 29, 30. След и отпечаток пальца руки с разметкой частных признаков. Красителем черного цвета и одноименными цифрами отмечены совпадающие частные признаки

На основании выше изложенного можно сделать вывод: след, откопированный с поверхности входной двери на отрезок ленты «скотч» с размерами сторон 170x48мм, в ходе осмотра места происшествия, производившегося 16.09.2010 по факту кражи имущества, принадлежащего Иванову И.И., пригоден для идентификации человека.

Вывод: След руки, изъятый при ОМП 16.09.2010г., по адресу г. Новосибирск пр. Дзержинского 30 кв.1, для идентификации личности пригоден. След правой руки принадлежат гр. Петрову П. П.

Т е м а 4

НАЗНАЧЕНИЕ И ПРОИЗВОДСТВО ЭКСПЕРТИЗЫ ХОЛОДНОГО ОРУЖИЯ

Холодное оружие — предметы, конструктивно предназначенные для механического поражения живой цели с помощью непосредственного использования мускульной силы человека при одновременном контакте человека с оружием и оружия с объектом поражения²⁴.

Классификация холодного оружия

По назначению: боевое (рис.31), гражданское (рис.32), служебное, криминальное (рис.33).



Рис. 31. Нож «Columbia»



Рис. 32. Нож хозяйственно-бытового назначения



Рис. 33. Нож, изъятый при обыске

По способу изготовления: промышленное, самодельное.

²⁴ Сумарока А.М., и др. Холодное и метательное оружие: учебник. - Саратов, - 2000.

По конструкции: клинковое (нож), неклинковое (кастет) (рис. 34), комбинированное (нож-кастет), маскированное (стилет-трость).



Рис. 34. Кастет

По способу действия: колющие; колюще-режущие (рис. 35, 36), рубящее (рис. 37); рубящее – режущее; колюще – рубящее; колюще-рубящее – режущее.

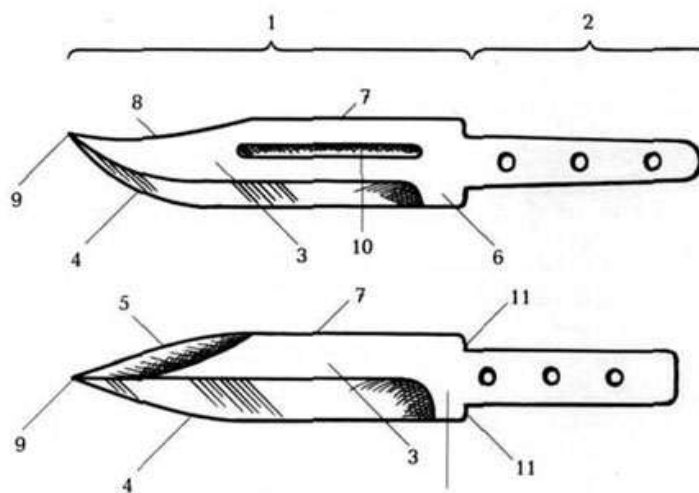


Рис. 35. Полоса металла с ножевым (вверху), ножевым кинжаловидным (снизу) клинком: 1 — клинок; 2 — хвостовик; 3 — голомень; 4 — лезвие; 5 — фальшлезвие; 6 — пята; 7 — обух; 8 — скос обуха; 9 — острие; 10 — дол; 11 — плечики

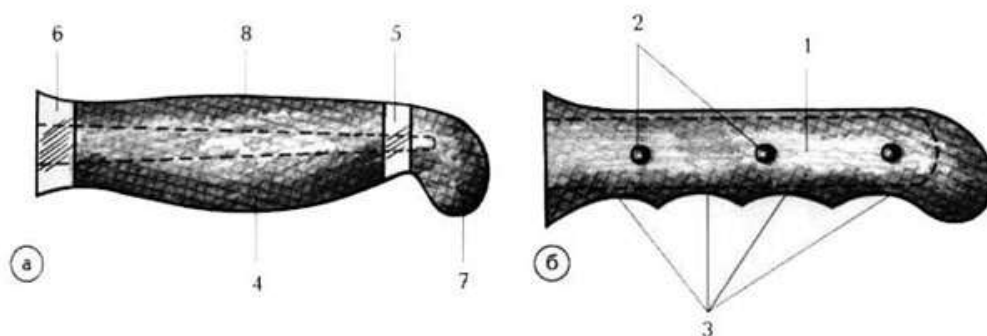


Рис. 36. Рукояти клинкового оружия: а) — всадного типа; б) — плащатого типа. 1 — плашка; 2 — клепки; 3 — подпальцевые выемки; 4 — черен; 5 — верхнее кольцо; 6 — нижнее кольцо; 7 — наконечник; 8 — спинка

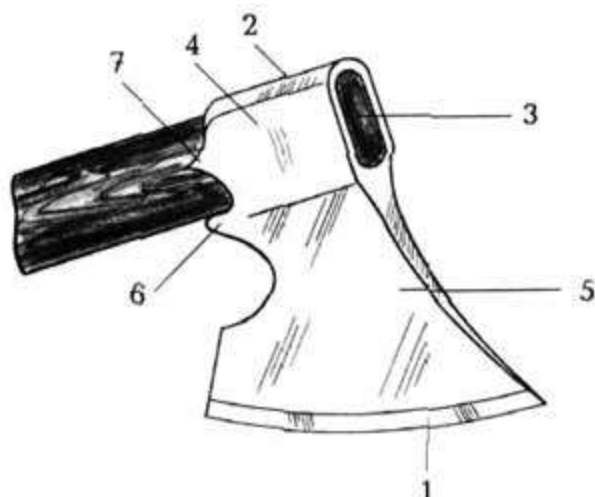


Рис. 37. Топор: 1 — лезвие; 2 — обух; 3 — всад; 4 — щека; 5 — полотно; 6 — бородка; 7 — приливы

По способу удержания: с рукоятью (нож, кинжал); с древком (пика); с устройством для крепления к огнестрельному оружию (штыки) (рис. 38).



Рис. 38. Штык-нож

Цель экспертизы холодного оружия - установление относимости исследуемых предметов к холодному оружию либо к изделиям хозяйственно-бытового назначения, сходным по внешнему строению с холодным оружием или к специальным средствам.

Чтобы прийти к выводу: является ли данный предмет холодным оружием, необходимо изучив признаки отнести его к исторически сложившейся разновидности холодного оружия или объектов хозяйственно-бытового назначения, используя:

- сборники методических и нормативных документов для проведения криминалистических исследований и экспертиз холодного оружия;
- ГОСТЫ и сертификаты²⁵;
- учебники и учебные пособия;
- методические рекомендации и др. (рис. 39).

²⁵ ГОСТ Р 51215-1998. Оружие холодное. Термины и определения.



Рис. 39. Литература, используемая при проведении экспертизы
Вопросы, решаемые экспертизой холодного оружия

1. Относится ли представленный предмет к холодному оружию (рис. 40)?



Рис. 40. Нож, представленный на исследование

2. К какому типу метательного оружия он относится (рис. 41)?



Рис. 41. Сюрикен

3. Каким способом изготовлено холодное оружие (рис. 42)?



Рис. 42. Нунчаки

4. Судя по признакам изготовления самодельного оружия, какими могли быть квалификация, профессиональные навыки лица, его изготовившего?

Требования для отнесения ножа к холодному оружию

1. Длина клинка более 90 мм.
2. Толщина обуха более 2,6 мм.
3. Твердость материала клинка более 45 HRC.
4. Деформация клинка при нагрузке не более 5% (рис. 43).
5. Наличие ограничителя.
6. Прочность конструкции ножа.
7. Безопасность и удобство удержания ножа в руке.



Рис. 43. Устройство определения относительной деформации клинка

Методика исследования холодного оружия

1. Предварительное исследование объектов:

- ознакомление с постановлением и уяснение вопросов (рис. 44);



Рис. 44. Взаимодействие следствия и эксперта в виде постановки вопросов

- изучение объектов, упаковки, надписи и т.д.;
- сопоставление объектов с перечнем в постановлении;
- убеждение в подлинности объектов;
- проведение предварительного осмотра;
- выделение характерных особенностей;
- составление плана проведения экспертизы.

2. Детальное исследование объектов:

- *раздельное исследование* признаков изучаемого объекта;
- *сравнительное исследование*: сравнение признаков исследуемого предмета с признаками определенной группы предметов;
- *экспертный эксперимент*: определение жесткости клинка, прочности ножа, удобства и безопасности удержания в руке.

3. Оценка результатов и формулирование выводов исследования.

4. Оформление результатов исследования:

- описание ножа, клинка и рукоятки;
- вывод о способе изготовления;
- сравнение с образцами и вывод о совпадении признаков;
- экспертный эксперимент;
- оценка результатов;
- формулирование выводов и составление фототаблицы.

ПОСТАНОВЛЕНИЕ

о назначении экспертизы холодного оружия

г. Новосибирск

5 октября 2010 года

Следователь СО Ленинского района лейтенант юстиции Дендя Мария Владимировна, рассмотрев материалы уголовного дела № 3519034,

У С Т А Н О В И Л:

В производстве СО при УВД г. Новосибирска находится уголовное дело № 3519034, возбужденное в отношении Иванова Александра Александровича по факту убийства 20.09.10 гражданки Перовой Марии Владимировны по ул. Выставочная 15. В ходе осмотра МП был обнаружен и изъят нож. Принимая во внимание, что по делу требуется применение специальных познаний,

П О С Т А Н О В И Л:

1. Назначить экспертизу, производство которой поручить эксперту Новосибирского ЭКЦ, майору милиции Эм М.Т.
2. Поставить на разрешение эксперта следующие вопросы:
 - Является ли представленный нож холодным оружием?
 - Каким способом изготовлен?
3. Предоставить в распоряжение эксперта материалы: настоящее постановление, изъятый нож.
4. Поручить начальнику ЭКЦ при ГУВД НСО разъяснить эксперту права и обязанности.

Следователь

Дендя

Дендя М.В.

Права, обязанности, предусмотренные ст.57 УПК РФ мне разъяснены 5 октября 2010 года. Одновременно я предупрежден об уголовной ответственности по ст.307 УК РФ за дачу заведомо ложного заключения.

Эксперт

Эм

Эм М.Т.



ЗАКЛЮЧЕНИЕ ЭКСПЕРТА № 1234

Производство экспертизы начато в 10 час. 12 мин «05» октября 2010 г.

Окончено в 14 час. 06 мин. «07» октября 2010 г.

Эксперт Новосибирского межрайонного отдела ЭКЦ при ГУВД НСО, майор милиции Эм М.Т. имеющий высшее образование и стаж работы экспертом 10 лет, на основании постановления о назначении экспертизы вынесенного 5 октября 2010 года следователем Дендя М.В. по уголовному делу № 3519034, произвел экспертизу холодного оружия.

Обстоятельства дела: известны в пределах изложенного в постановлении о назначении экспертизы.

На экспертизу представлено:

1. Постановление о назначении экспертизы.
2. Нож, принадлежащий гр-ну Иванову А.А, изъятый при осмотре места происшествия: г. Новосибирск, ул. Выставочная, 15.

Перед экспертом поставлен вопрос:

1. Является ли исследуемый нож холодным оружием?
2. Каким способом изготовлен?

ИССЛЕДОВАНИЕ

Объект исследования доставлен следователем, упакованным в полиэтиленовый пакет, горловина которого обмотана прозрачным «скотчем», под которым находится отрезок бумаги с подписями следователя, понятых и оттиском печати. При вскрытии упаковки извлечен нож (рис. 45).



Рис. 45. Общий вид представленного на экспертизу ножа

Длина ножа 273мм. Клинок, длиной 163мм, шириной 38мм и толщиной обуха 3,2мм, изготовлен из серебристо-белого металла. Заточка лезвия 15мм. Скос обуха 94мм, с прогибом от хорды 1,5мм. Длина пятки 23мм. Часть обуха имеет 2мм зубчатые нарезки. Рукоятка длиной 110мм из 8 пластиковых пластин крепится всадным способом, наборная, имеет 2 подпальцевых углубления. Ширина рукоятки 45мм, толщина 24мм. Ограничитель, длиной 47мм, шириной 17мм и толщиной 8мм.

Уровень обработки деталей ножа, конструктивные элементы, свидетельствуют о изготовлении ножа кустарным способом.

При сравнении исследуемого ножа со справочной литературой^{26,27}, а также с образцами сертифицированного холодного оружия²⁸, установлено его совпадение с охотничьими ножами общего назначения.

Были проведены следующие эксперименты:

- для проверки прочности остриё клинка отгибалось на 11мм.
- для установления прочности и удобства удерживания в руке были нанесены удары (40 раз) в поверхность сухой доски;
- на твердомере «КИТ-М-01» производились замеры твёрдости.

Таким образом, результаты проведённых исследований указывают, что исследуемый нож, является холодным оружием, изготовлен кустарным способом по типу охотничьих ножей общего назначения.

ВЫВОД:

1. Представленный на экспертизу нож, принадлежащий гр-ну Иванову А.А., является холодным оружием и относится по типу охотничьих ножей общего назначения.

2. Представленный на экспертизу нож изготовлен кустарным способом.

Эксперт

Эм

Эм М.Т.

²⁶ Тихонов Е.Н. Криминалистическая экспертиза холодного оружия. – Барнаул, 1987.

²⁷ Устинов А.И. Холодное оружие. – М., 1994.

²⁸ Сборник информационных листов холодного, метательного оружия и изделий, конструктивно сходных с таким оружием, прошедших сертификационные криминалистические испытания. - М.: ГУ ЭКЦ МВД РФ.

Т е м а 5

НАЗНАЧЕНИЕ И ПРОИЗВОДСТВО БАЛЛИСТИЧЕСКОЙ ЭКСПЕРТИЗЫ

В зависимости от объектов исследования различают следующие основные баллистические экспертизы: огнестрельного оружия промышленного (рис. 46), кустарного производства; самодельного огнестрельного оружия, стреляющих устройств, а также предметов, имеющих отдельные конструктивные признаки огнестрельного оружия или сходных с ним по внешнему виду²⁹; газового оружия; пневматического оружия; сигнальных пистолетов, револьверов и устройств; макетов оружия; хозяйственно-бытовых устройств, а также объектов специального назначения, имеющих признаки оружия; патронов (рис. 46, 49, 50, 57); огнестрельных повреждений, следов выстрела на отдельных преградах (рис. 47, 48)³⁰.



Рис. 46. Пистолет системы Макарова с патронами в разрезе

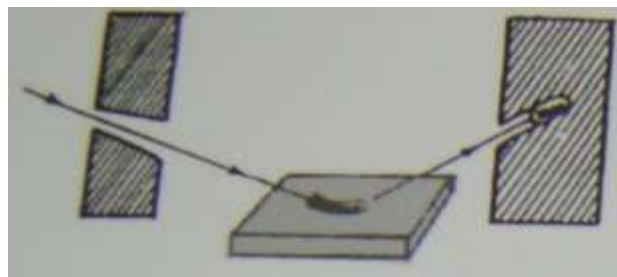
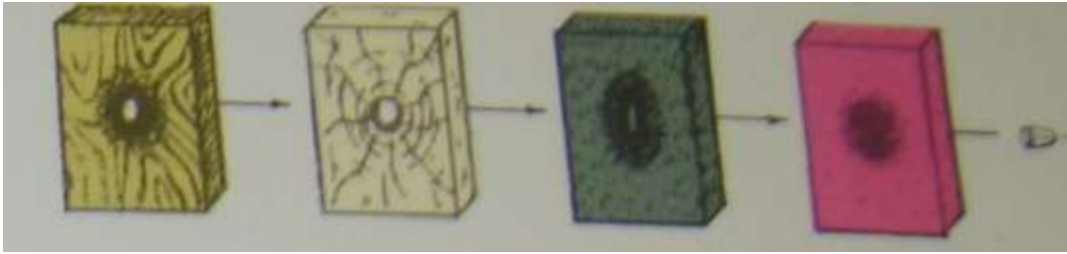


Рис. 47. Виды пулевых повреждений: а – сквозная пробоина, б – след рикошета, в – слепое повреждение

²⁹ Устинов А.И. Самодельное огнестрельное оружие и методика его экспертного определения. - М., 1968.

³⁰ Экспертизы на предварительном следствии: краткий справочник / Под общ. ред. В.В. Мозякова. - М.: ГУ ЭКЦ МВД России, 2002. - 120 с.



а б в г

Рис. 48. Форма входной пробоины: а – дерево, б – стекло, в – резина, г – ткань

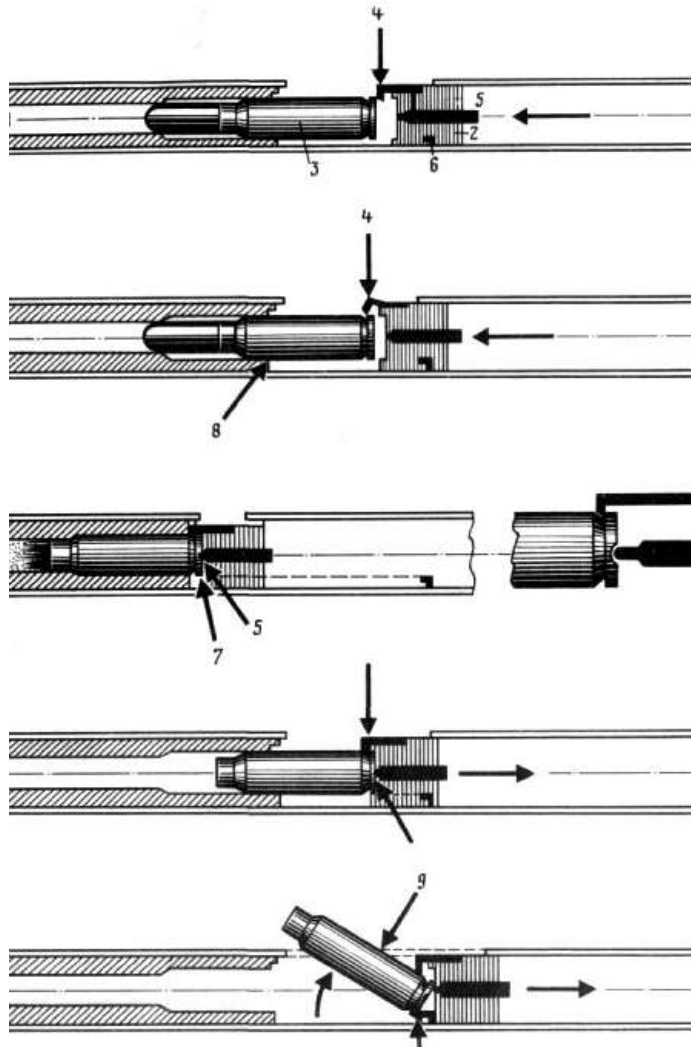


Рис 49



Рис. 50

Рис. 49. Механизм возникновения следов на гильзах: 1 - ствол; 2 - затвор; 3 - патрон; 4 - выбрасыватель; 5 - ударник; 6 - отражатель; 7 - капсюль; 8 - ребро патронника; 9 – окно затвора

Рис. 50. Следы на стреляной гильзе от: 1 – зацепа выбрасывателя; 2 – стенки патронника; 3 - отражателя; 4 – затворного упора; 5 – ударника.

1. Рассмотрим методику баллистической экспертизы на примере установления и оценки соответствия комплекса признаков исследуемого объекта комплексу признаков огнестрельного оружия³¹.

2. Объекты исследования: огнестрельное оружие, самодельные стреляющие устройства, предметы промышленного производства, иные виды оружия промышленного производства, (пневматическое, газовое оружие и т.д.)³².

3. Признаки огнестрельного оружия - изделия, предназначенные для механического поражения живой или иной цели на расстоянии снарядом, получающим направленное движение за счет энергии сгорания метательного заряда³³:

- конструктивные признаки материальной части объекта характеризуют его целевое назначение и предполагают наличие основных элементов конструкции (рис. 51): ствол; устройство запираания канала ствола; устройство для воспламенения метательного заряда (рис. 52)³⁴;



Рис. 51



Рис. 52

Рис. 51. Револьвер системы «Наган»

Рис. 52. Схематическое расположение частей пистолета

- энергетические характеристики снаряда (рис. 53) - определяют его способность причинять человеку или животному опасные для жизни или смертельные повреждения;

³¹ Методика установления принадлежности объекта к огнестрельному оружию. - М.: ЭКЦ МВД РФ, 2000.

³² Криминалистическая экспертиза.- Вып.5.- М., 1967.

³³ Федеральный закон "Об оружии" от 13.12.1996 N 150-ФЗ.

³⁴ Стальмахов А.В., Сумарока А.М., Сухарев А.Г. Описание объектов судебно-баллистической экспертизы: Методические разработки. - Саратов: СВШ МВД РФ, 1995.-30 с.

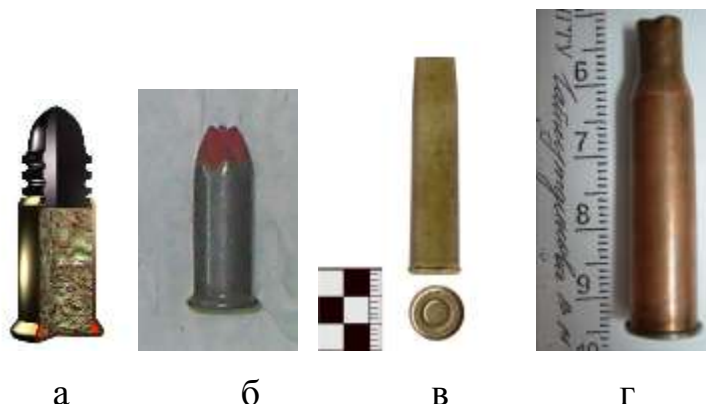


Рис. 53. Патроны: а - кольцевого воспламенения; б - не боевого назначения; в - конической формы; г - бутылочной формы

- надежность характеризует возможность производства неоднократных выстрелов из исследуемого объекта без его разрушения и безопасность для стреляющего³⁵.

4. Оборудование, инструменты, материалы: пулеулавливатель (рис. 54, а); измеритель скорости полета снаряда (рис. 55, б); устройство дистанционного управления стрельбой; набор слесарных инструментов; элементы снаряжения патронов; весы с точностью измерений не менее 0,01 г; приспособления и инструменты для разряжения и снаряжения патронов и заряжания оружия; биноклярный микроскоп; калькулятор; натурная криминалистическая коллекция образцов огнестрельного оружия и патронов (рис. 56, в); справочные материалы; средства фиксации (фотоаппаратура, сканеры и т.д.)³⁶.

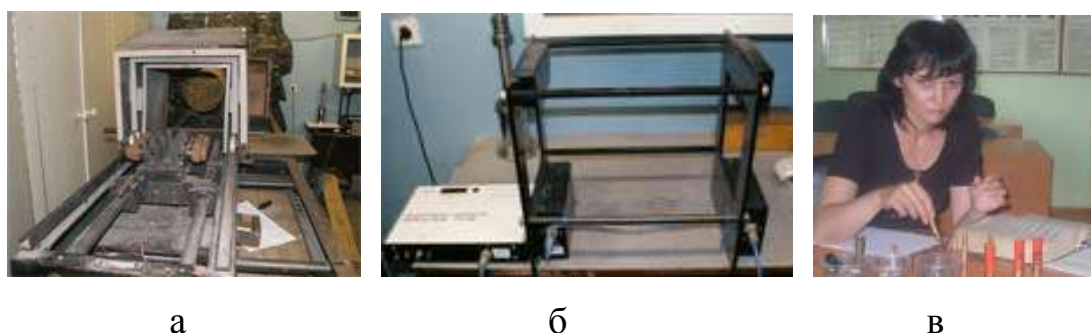


Рис. 54. Оборудование, инструменты, материалы: а - пулеулавливатель; б – измеритель скорости; в - использование образцов стреляных гильз

³⁵ Комаринец Б.М. Судебно-баллистическая экспертиза.- Вып.1.- М., 1974.

³⁶ Криминалистическое исследование огнестрельного оружия: методическое пособие для экспертов, следователей и судей. - М.,1987.

5. Последовательность действий эксперта:

- оценить конструктивные признаки представленного объекта и установить заряжен он или не заряжен. Если объект заряжен, то с соблюдением мер безопасности его необходимо разрядить, предварительно зафиксировав положение частей, деталей и патронов;
- определить целевое назначение (тип, модель) (рис. 55, 56);

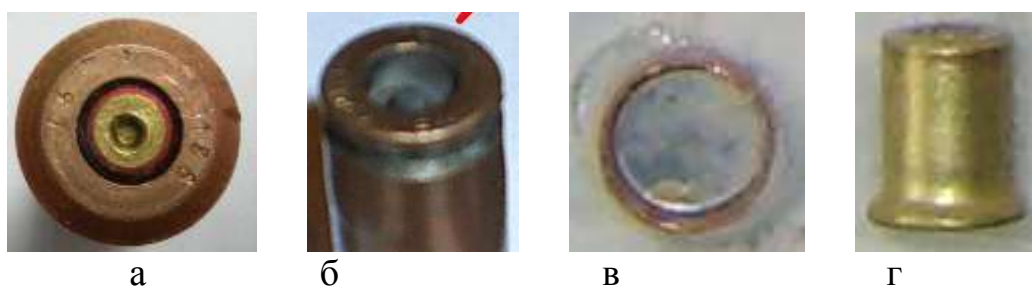
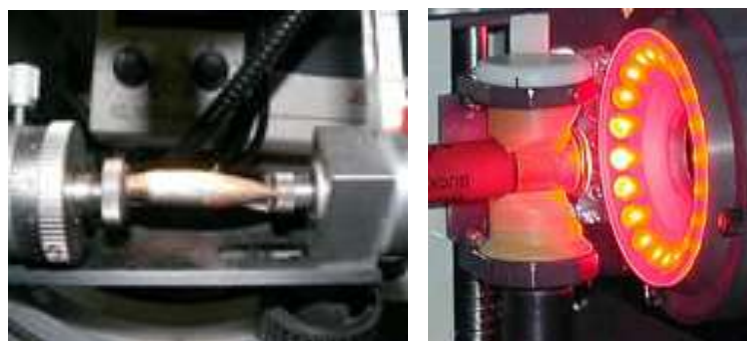
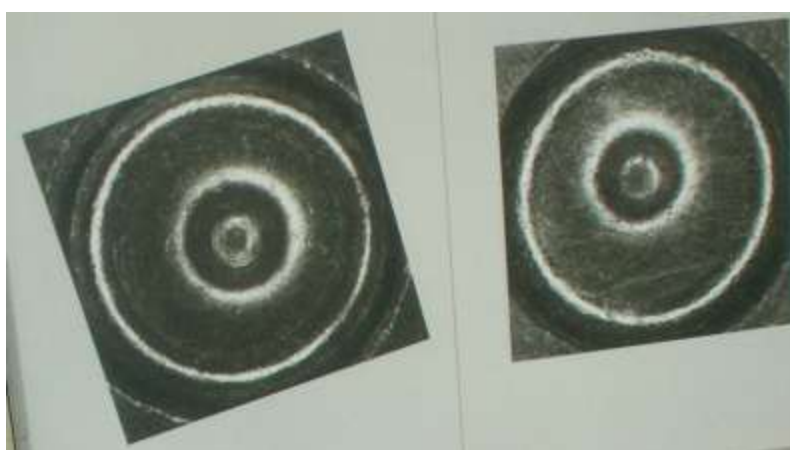


Рис. 55. Исследование гильзы: а - гильзы со следами бойка на капсюле, б – гильзы без капсюля, в - капсюля типа «Центробой», г - капсюля типа «Жевело»



а

б



в

г

Рис. 56. Исследование следов с помощью автоматизированной баллистической идентификационной системы «Арсенал»: а- нарезов на пуле; б - сканирование шляпки гильзы; в - след бойка на капсюле гильзы, обнаруженной на месте происшествия, г - экспериментально отстрелянной

- в случае отсутствия свойственных оружию каких-либо конструктивных элементов - делается вывод о том, что представленный объект огнестрельным оружием не является³⁷;
- в случае если установлено, что на экспертизу поступил иной вид оружия и такой объект к огнестрельному оружию не относится, то он должен быть классифицирован как оружие соответствующих типа, модели, модификации³⁸;
- если объект имеет конструктивные признаки, свойственные огнестрельному оружию, то формулируется вывод о его принадлежности к огнестрельному оружию;
- если установлено, что объект изготовлен самодельным способом, то необходимо выявить комплекс основных элементов конструкции, свойственных огнестрельному оружию.

6. Формулирование выводов и оценка результатов:

- оценка конструктивных признаков исследуемого объекта;
- указание экспертом своего мнения о результатах исследования;
- эксперт дает ответы на вопросы, поставленные следователем;
- указание в заключении технических средств, методов, приемов, которые были использованы в ходе проведения экспертизы.

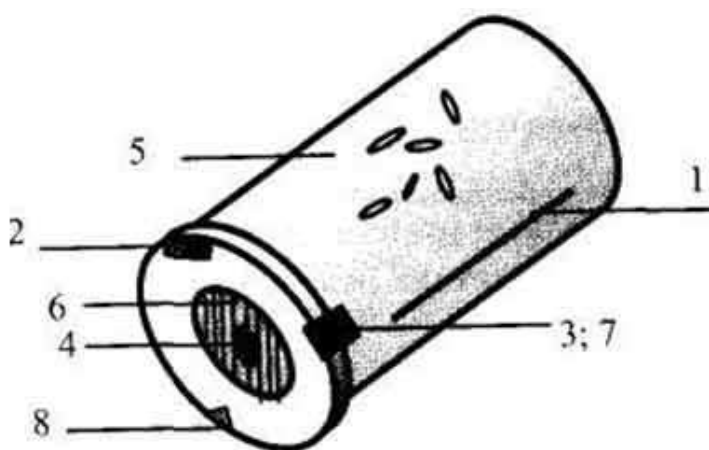


Рис. 57. Следы на стрелянной гильзе нарезного оружия

³⁷ Методика установления принадлежности объекта к огнестрельному оружию.- М.: ЭКЦ МВД РФ, 2000.

³⁸ Методика определения минимальной убойной силы стандартного и атипичного огнестрельного оружия и боеприпасов : пособие для экспертов. - М., 1979.

ПОСТАНОВЛЕНИЕ

о назначении баллистической экспертизы

г. Новосибирск

«27» мая 2010г.

Следователь Калининского района капитан юстиции Захарова А.С., рассмотрев материалы уголовного дела № 59037,

У С Т А Н О В И Л:

20.04.2010г. около 23 часов у дома № 11/4 по ул. Курчатова, был задержан гр. Каземиров П.А., в ходе личного досмотра у него был обнаружен и изъят пистолет РОИМ RG 800, магазин с патронами в количестве 8 шт.

На основании изложенного и руководствуясь ст. 196 и 199 УПК РФ,

П О С Т А Н О В И Л:

1. Назначить баллистическую экспертизу, производство которой поручить специалистам ЭКЦ ГУВД НСО.

2. Поставить перед экспертом вопросы:

- Является ли представленный пистолет огнестрельным оружием, его тип, вид?

- Являются ли представленные патроны боеприпасами и пригодны ли они для стрельбы?

3. Предоставить в распоряжение эксперта пистолет изъятый у гр. Каземиров П.А., патроны; настоящее постановление.

4. Поручить начальнику ЭКЦ разъяснить права и обязанности предусмотренные ст.57 УПК РФ и предупредить эксперта об уголовной ответственности по ст.307 УК РФ.

Следователь

Захарова

Захарова А.С.

Права и обязанности, предусмотренные ст.57 УПК РФ, мне разъяснены, об уголовной ответственности ст. 307 УК РФ предупрежден.

Эксперт

Киприянова

Киприянова А.А.



ЗАКЛЮЧЕНИЕ ЭКСПЕРТА № 6783

Эксперт ЭКЦ Киприянова А.А., на основании постановления следователя Захаровой А.С., уголовное дело № 59037, по факту обнаружения пистолета РОИМ RG 800 провёл баллистическую экспертизу.

На экспертизу представлены: пистолет «РОИМ RG 800», магазин с восемью патронами.

Перед экспертом поставлены вопросы: является ли представленный пистолет «РОИМ RG 800» огнестрельным оружием, каким способом он изготовлен, пригоден ли для стрельбы?

ИССЛЕДОВАНИЕ:

Объекты поступили в полиэтиленовом пакете, который заклеен липкой лентой и опечатан биркой с оттиском печати «Для пакетов». На бирке имеются пояснительные надписи, подписи понятых и следователя.

Представленный на исследование пистолет (рис. 58) размерами 163x112x24 мм.

Ствол длиной 93 мм, внешним диаметром 12 мм. Диаметр канала ствола у дульного среза 6 мм. Ствол и патронник составные, крепятся в рамке путем скручивания резьбой. Внутренний диаметр патронника 8 мм. В канале ствола имеются шесть нарезов правого направления. Внутренняя и внешняя поверхности ствола имеют следы грубой механической обработки, свидетельствующие о его кустарном изготовлении.



Рис. 58. Пистолет и патроны, представленные на исследование

Исследованием особенностей пистолета, характера обработки частей, сравнением с образцами в справочной литературе установлено, что данный пистолет переделан самодельным способом, путём установки ствола, с использованием его для стрельбы патронами калибра 6,35 мм.

С целью определения пригодности представленного пистолета для производства выстрелов, проводился экспертный эксперимент, в ходе которого данный пистолет заряжался патронами центрального воспламенения кал.6,35 мм (Браунинг) и производилась экспериментальная стрельба.

В ходе стрельбы скорость выстрелянных снарядов измерялась на регистраторе скорости «РС-4». При проведении эксперимента установлено, что выстрелы происходят нормально, без осечек и задержек, выстрелы, носят нормальный характер. Средняя скорость выстрелянных пуль составляет 210 м/с, удельная кинетическая энергия выстрелянных из пистолета снарядов составляет $E_y=2,3$ Дж/мм² и превышает установленный предел поражения человека (более 0,5 Дж/мм²).

Таким образом, исходя из результатов конструктивного исследования и экспериментальной стрельбы, можно сделать выводы о том, что представленный пистолет - переделан самодельным способом, путём установки кустарного нарезного ствола, из «газо-шумового» пистолета калибра 8 мм «РОНМ RG 800» производства Германии, и является нарезным огнестрельным оружием, пригодным для стрельбы патронами иностранного производства калибра 6,35 мм (Браунинг).

ВЫВОД:

1. Представленный пистолет - переделан самодельным способом, путём установки кустарного нарезного ствола, из «газо-шумового» пистолета калибра 8 мм «РОНМ RG 800» производства Германии, и является нарезным огнестрельным оружием.

2. Патроны, представленные на исследование являются боеприпасами калибра 6,35 мм (Браунинг) и пригодны для стрельбы.

Эксперт

Киприянова

Киприянова А.А.

Т е м а 6

НАЗНАЧЕНИЕ И ПРОИЗВОДСТВО ПОЧЕРКОВЕДЧЕСКОЙ ЭКСПЕРТИЗЫ




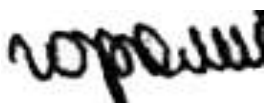
Судебное почерковедение — раздел криминалистики, изучающий развитие письменно-двигательных навыков человека, разрабатывающий методы исследования почерка в целях решения задач судебно-почерковедческой экспертизы³⁹.

В зависимости от характера совершенных преступлений следователи и оперативные работники часто обнаруживают и используют для установления отдельных фактов и событий различного рода рукописные документы (рис.59).



Рис.59. Изучение представленных документов


Классификация общих признаков почерка⁴⁰ (рис. 61 - 66):

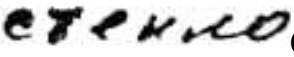
1.  Выработанность почерка: высоковыработанный (рис. 60).
2.  Степень сложности почерка: простой (рис. 61).
3.  Преобладающая форма движения: угловатый (рис. 62).
4.  Наклон почерка: левонаклонный (рис. 63).

³⁹ Винберг Л. А., Шванкова М. В. . Почерковедческая экспертиза. — Волгоград: Высшая следственная школа МВД СССР, 1977.

⁴⁰ Колонутова А.И., Кулагин П.Г. Описание частных признаков почерка: методическое пособие. М.: ВНИИ МВД СССР, 1971.


5.  Размер почерка: крупный (рис. 64).

6.  Разгон почерка: размашистый (рис. 65).


7.  Степень связанности почерка: низкая (рис. 66).


Классификация частных признаков почерка (рис. 67 - 81)


1.  Сложность движений: усложненная (рис. 67).

2.  Форма движений при выполнении букв: угловатая (рис. 68).

3.  Форма движений при соединении букв: петлевая (рис. 69).

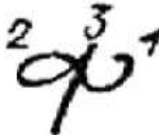






4.  Направление движений при выполнении букв: левое окружное (рис. 70).

5.  Протяженность движений по вертикали (рис. 71).

6.  Протяженность движений по горизонтали (рис. 72).

7.  Вид соединения движений: интервальный (рис. 73).

8.  Количество движений (рис. 74).

9.  Последовательность движений (рис. 75).
10.  Размещение движений по вертикали (рис. 76).
11.  Размещение движений по горизонтали (рис. 77).
12.  Точки начала движений (рис. 78).
13.  Точки окончания движений (рис. 79).
14.  Точки соединения движений (рис. 80).
15.  Точки пересечения движений (рис. 81).

При назначении почерковедческой экспертизы исследуемый документ следует представлять эксперту в оригинале.

Получение сравнительных образцов

Свободные образцы – это рукописные тексты и подписи, выполненные вне связи с делом, по которому производится экспертиза⁴¹.

Условно-свободные образцы – это рукописи и подписи, выполненные в связи с расследуемым событием после возбуждения уголовного дела (объяснения, протоколы допросов или выполненные в других документах).

Экспериментальные образцы – это рукописи и подписи, выполненные предполагаемым исполнителем по предложению следователя в связи с производством экспертизы.

⁴¹ Бакин Е.А., Алешина И.Ф. Судебные экспертизы на стадии досудебного уголовного судопроизводства: методическое пособие. – М., 2003.

ПОСТАНОВЛЕНИЕ

о назначении почерковедческой экспертизы

г. Новосибирск

2апреля 2010 г.

Следователь СО майор юстиции Бубликова М.А., рассмотрев материалы уголовного дела № 55

УСТАНОВИЛ:

17.09.2009 года неустановленное лицо, путем обмана похитило деньги в сумме 1034000 рублей. В ходе следствия был изъят договор поставки от 17.09.2009 года на данную сумму, продавцом выступил директор ООО «СТК Сибирь» Лысенко О.А. и поставлена его подпись.

На основании изложенного и руководствуясь ст. 195 и 199 УПК РФ.

ПОСТАНОВИЛ:

Назначить по делу почерковедческую экспертизу.

Производство экспертизы поручить экспертам Дзержинского межрайонного отдела ЭКЦ.

На разрешение экспертизы поставить вопрос:

Выполнена ли подпись в договоре от 17.09.2009 г. Лысенко О.А.

Враспоряжение эксперта предоставить оригинал договора поставки от 17.09.2009 года.

Поручить начальнику Дзержинского межрайонного отдела ЭКЦ разъяснить эксперту права и обязанности эксперта.

Разрешаю полное или частичное уничтожение объектов либо изменение их внешнего вида или основных свойств.

Следователь

Бубликова

Бубликова М.А.

Права, обязанности, предусмотренные ст.57 УПК РФ мне разъяснены.

Эксперт

Леонов

Леонов А.Н.

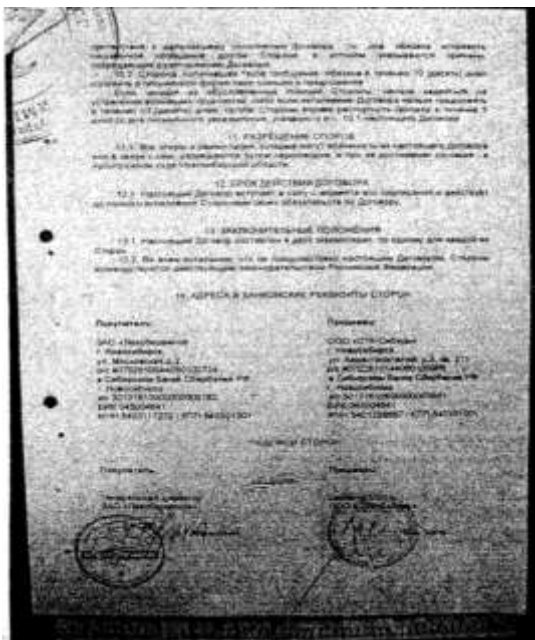


Рис. 82

Рис. 82. Иллюстрация текста договора с подписями лиц



Рис. 83

Рис. 83. Увеличенное изображение исследуемой подписи. Стрелками отмечены признаки необычного выполнения подписи.

Исследуемая подпись проста, четкая, выполнена высоковыработанным почерком. Связность средняя. Наклон правый.

При сравнении почерка исследуемой подписи с образцами проверяемого лица установлены отдельные совпадающие признаки, что в совокупности с краткостью исследуемой подписи и отсутствием свободных образцов подписи дает основание для вывода о невозможности решения поставленного вопроса.

Таким образом: установить исполнителя подписи от имени Лысенко О.А. в проверяемом документе не представилось возможным.

ВЫВОД:

Установить исполнителя подписи от имени Лысенко О. А в проверяемом договоре от 7.09.2009 г. не представилось возможным по причинам указанным в исследовательской части заключения.

Начальник отдела

Леонов

Леонов А.Н.

Т е м а 7

НАЗНАЧЕНИЕ И ПРОИЗВОДСТВО ТЕХНИКО-КРИМИНАЛИСТИЧЕСКОЙ ЭКСПЕРТИЗЫ ДОКУМЕНТОВ

Техническую экспертизу документов ввел Н.В.Терзиев в 1949 году⁴³.

Технико-криминалистическая экспертиза документов (ТКЭД)

- отрасль криминалистической техники по установлению способа изготовления документа;
- определения использованных при этом технических средств и материалов;
- установления факта внесения в документ каких-либо изменений;
- восстановления содержания измененных и поврежденных документов (рис. 84).



Рис. 84



Рис. 85

Рис. 84. Установление подлинности документа

Рис. 85. Паспор - официальный документ

Документ (от лат. *documentum* — свидетельство) – материальный объект, на котором с помощью знаков, символов языка зафиксированы сведения о фактах (рис. 85).

Предмет технико-криминалистической экспертизы документов - фактические обстоятельства, связанные с исполнением документов, отождествлением материалов документов и средств их изготовления, устанавливаемые на основе специальных познаний⁴⁴.

⁴³ Терзиев Н.В., Эйсман А.А. Введение в криминалистическое исследование документов.

⁴⁴ Бакин Е.А., Алешина И.Ф. Судебные экспертизы на стадии досудебного уголовного судопроизводства: методическое пособие. – М., 2003.

Объекты экспертизы

- реквизиты документов;
- материалы документов (рис. 86);



Рис. 86. Объекты, представленные на исследование

- средства, использованные для изготовления документов;
- средства, использованные для изменения документов.

Виды технико-криминалистических экспертиз документов:

- экспертиза документов с измененным содержанием;
- исследование невидимых и слабовидимых текстов;
- экспертиза по установлению приемов подписи;
- экспертиза бланков документов;
- экспертиза оттисков удостоверительных печатных форм;
- экспертиза реквизитов документов.

Признаки, указывающие на подделку документов электрографическим способом

1. Просматривается линейчатая структура изображения.
2. Мелкозернистая структура штрихов, образованных спекшимися частицами красящего вещества – тонера.
3. Блеск красящего вещества штрихов.
4. Неровные края штрихов знаков.
5. Нечеткие края штрихов знаков.
6. Наличие ореола красящего материала вокруг основных штрихов.
7. Наблюдается ступенчатость наклонных элементов (рис. 87).

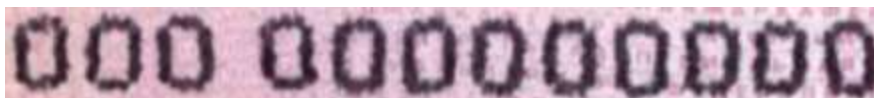


Рис. 87. Нумерация выполнена струйной печатью

8. Не достаточно точная цветопередача (рис. 88).
9. Непропечатывание защитной сетки (рис. 89).



Рис. 88



Рис. 89

Рис. 88. Ирисная печать – плавный переход одного цвета в другой

Рис. 89. Орловская печать - линии графления или защитная сетка

10. На некоторых участках возможно прерывание штрихов.
11. Непостоянная ширина.
12. Различие в величине междустрочных интервалов.
13. Смещение знаков по вертикали и горизонтали.
14. Не параллельность строк.
15. Деформация отдельных знаков.
16. При оттиске печати видны различные вкрапления (рис. 90).



Рис. 90. Фрагмент оттиска печати

Стрелками черного цвета указаны вкрапления

17. Одинаковая ориентация оттиска на разных документах.
18. В мелких деталях видны отдельные точки изображения.
19. Отсутствие вдавленности букв и штампов.
20. Толстый слой красителя на бумаге, на перегибах осыпается.
21. Непропечатывание микрошрифта.
22. Потеря глянца бумаги.

Диагностические задачи экспертизы:

- определение способа изготовления документов и его частей;
- установление способа внесения изменений в документ (рис. 91);



Рис. 91. Использование ультрафиолетового осветителя

- установление рода, вида документа;
- установление первоначального содержания документа;

Идентификационные задачи экспертизы:

- определение принадлежности сравниваемых объектов (рис. 92);



Рис. 92. Использование микроскопа при ТКЭД

- установление источника происхождения объектов;
- установление тождества сравниваемых объектов;
- составление целого документа по его частям.

Метод визуального сопоставления исследуемого оттиска и оттиска-образца (рис. 93)



Рис. 93. Образец и исследуемый оттиск печати

Правила обращения с документами:

- нельзя делать пометки, вставки, дописки, подчеркивания;
- не рекомендуется подшивать документ к материалам дела;
- документ следует хранить в конверте из плотной бумаги;
- надписи на конвертах производить до помещения документов.

Экспериментальные образцы машинописного текста

- текст выполняется через 1, 1,5 и 2 интервала;
- должен содержать оттиски всех знаков, имеющихся на нижнем и верхнем регистрах, а также текст;
- текст должен повторять по содержанию исследуемый;
- образцы репрографий подбирают в аналогичных условиях.

Фиксацию результатов исследования кроме основного способа фиксации в виде заключения эксперта рекомендуется производить в виде фото-видеозаписи (рис 94).



Рис. 94. Использование фото-видеозаписи

ПОСТАНОВЛЕНИЕ

о назначении криминалистической экспертизы документа

г. Новосибирск

1 сентября 2011 г.

Следователь СО УВД лейтенант юстиции Воронова Т.А., рассмотрев материалы уголовного дела

УСТАНОВИЛ:

21.06.2009 г. около 23 ч. 00 мин. Гражданин Романов В.П. был остановлен инспектором ДПС, находясь за рулём автомобиля "Ниссан Серена". По требованию инспектора Романов предъявил документы. При проверке инспектор заметил неестественную форму цифры «4».

Руководствуясь ст.195 (196) и 199 УПК РФ,

ПОСТАНОВИЛ:

1. Назначить криминалистическую судебную экспертизу документа.
2. Поставить перед экспертом вопросы:
 - Каким способом изготовлен паспорт транспортного средства?
 - Изменялось ли первоначальное содержание записей в бланке паспорта транспортного средства 25 ТВ 572378?
3. Предоставить в распоряжение эксперта материалы:
 - настоящее постановление;
 - паспорт транспортного средства 25 ТВ 572378.
4. Поручить начальнику экспертного учреждения разъяснить эксперту, его права и обязанности, предусмотренные ст.57 УПК РФ

Следователь СО УВД

лейтенант юстиции

Воронова

Воронова Т.А.

(подпись)

(р.т. 247-16-19)

Права и обязанности, предусмотренные ст.57 УПК РФ, мне разъяснены "11"сентября 2011 г. Одновременно я предупрежден об уголовной ответственности по ст.307 УК РФ за дачу заведомо ложного заключения.

Эксперт

Урусов

Урусов П.В.



ЭКСПЕРТНО-КРИМИНАЛИСТИЧЕСКИЙ ЦЕНТР

Ул. Петухова, 57, Новосибирск, 630088

тел. 232-15-94

Подписка

Мне, Урусову Петру Викторовичу, в соответствии со статьёй 14 ФЗ “О государственной судебно-экспертной деятельности в Российской Федерации” (№ 73-ФЗ от 31 мая 2001г.) разъяснены права и обязанности эксперта, предусмотренные статьями 57, 62 УПК РФ. Об ответственности за дачу заведомо ложного заключения по ст. 307 УК РФ предупрежден.

Эксперт

Урусов

Урусов П.В.

ЗАКЛЮЧЕНИЕ ЭКСПЕРТА № 564312

Эксперт ЭКЦ Урусов П.В., на основании постановления следователя Вороновой Т.А., уголовное дело № 234216, по факту наличия знаков неестественной формы в паспорте транспортного средства, провёл криминалистическую экспертизу документа.

Обстоятельства дела известны эксперту в объёме, указанном в постановлении. На экспертизу представлено:

1. Постановление о назначении экспертизы;
2. Паспорт транспортного средства 25 ТВ 572378.

На разрешение экспертизы поставлены вопросы:

1. Каким способом изготовлен бланк паспорта 25 ТВ 572378?
2. Изменялось ли первоначальное содержание паспорта?

ИССЛЕДОВАНИЕ:

Объект - паспорт транспортного средства 25 ТВ 572378 (рис. 95) поступил на исследование упакованный в бумажный пакет белого цвета, размеры сторон которого 220x111мм, края пакета заклеены. На поверхности пакета имеются: пояснительная надпись “ПТС 25 ТВ 572378 на а/м Ниссан Серена, принад. гр. Романову В.П.”, подпись от имени Т.А. Вороновой. Упаковка нарушений не имеет.



Рис. 95. Паспорт
транспортного
средства
25 ТВ 572378



Рис. 96. Графа “5. Год изготовления ТС”
“1994”



Рис. 97. Увеличенный фрагмент цифры «4»

Выявлено следующее:

- неестественная форма цифры «4» (рис. 96, 97);
- разволокнение поверхностного слоя бумаги;
- потеря глянца и уменьшение толщины бумаги;
- различный цвет и расплывы красящего вещества в штрихах;
- различная степень вдавленности и микроструктура штрихов.

Выявленные признаки устойчивы и в своей совокупности достаточны для вывода о том, что первоначальное содержание данной записи изменено способом подчистки с последующей допиской. Установить первоначальное содержание исследуемых записей не представляется возможным.

ВЫВОД:

1. Бланк паспорта транспортного средства 25 ТВ 572378, изготовлен производством предприятия Гознака.

2. Первоначальное содержание текста в графе “5. Год изготовления ТС” в записи “1994” в месте расположения последней цифры “4” изменено способом подчистки с последующей допиской. Установить первоначальное содержание не представляется возможным в связи с достаточно полным удалением красящего вещества первоначальных текстов и записи.

Эксперт

Урусов

Урусов П.В.

Т е м а 8

НАЗНАЧЕНИЕ И ПРОИЗВОДСТВО ПОРТРЕТНОЙ ЭКСПЕРТИЗЫ

Портретная экспертиза - это процессуальное действие, состоящее в научном исследовании портретов и иных объективных отображений внешности человека, осуществляемое экспертом в целях отождествления личности на основании соответствующего процессуального документа и завершающееся заключением эксперта⁴⁵.

Задачи портретной экспертизы

- установление личности по фото (рис. 98), видеоизображениям,



Рис. 98. Фотоизображение, представленное на исследование

- установление личности по рентгено снимкам, посмертным маскам, слепкам, черепам (рис. 99) неизвестных преступников, неопознанных трупов, свидетелей, обвиняемых, подозреваемых;



Рис. 99. Череп, представленный на исследование

⁴⁵ Экспертизы на предварительном следствии: краткий справочник / Под общ. ред. В.В. Мозякова. – М.: ГУ ЭКЦ МВД России, 2002. – 120 с.

- установление принадлежности документов их владельцам;
- получение новой информации по делу;
- установления отцовства;
- установление имени пропавшего, но затем найденного ребенка;
- установление по фотографиям из-за отсутствия документов.

Стадии экспертного исследования

1. Предварительное исследование:

- изучение материалов, поступивших на экспертизу (рис. 100);



Рис. 100. Осмотр материалов, поступивших на экспертизу

- уяснение поставленных вопросов;
- определение количества и вида репродукций;
- выяснение сведений о лице, отображенном на фотоснимках: возраст, национальность, заболевания, травмы лица, наличие близнецов;
- изучение представленных фотоснимков лицевой и оборотной сторон с целью уяснения их общих характеристик;
- изучение условий образования фотоизображений;
- оценка полноты и качества отображения элементов внешности на фотоснимке и в случае необходимости решает вопрос о предоставлении на экспертизу дополнительных материалов;
- предварительное сопоставление и оценка изображенных лиц на предмет сопоставимости и пригодности для проведения экспертизы;

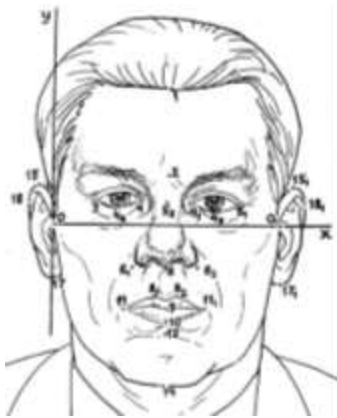


Рис. 101



Рис. 102



Рис. 103

Рис. 101. Расположение антропометрических точек

Рис. 102, 103. Предварительное сопоставление изображенных лиц

- если детали лица не просматриваются и нельзя проставить антропометрические точки (рис. 101), сфотографировано лицо в разных ракурсах (рис. 102, 103), фотопортреты вызывают сомнения в подлинности запечатления на них лица, то эти фотографии исключаются из исследования.

2. Раздельное исследование:

- изучение фотоснимка лица, тождество которого устанавливается;
- выделение изображений с ясным и четким отображением;
- выбор метода исследования (рис 104 -106);

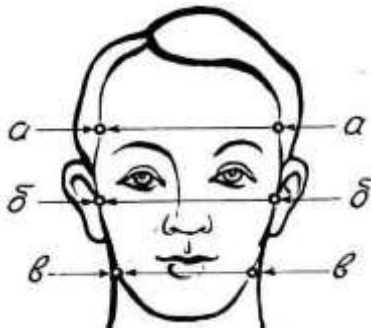


Рис. 104



Рис. 105



Рис. 106

Рис. 104. Основные горизонтальные сечения лица: а–а – плоскость теменных костей, б–б – плоскость скуловых костей, в–в – плоскость, проведенная через угловые челюстные точки⁴⁶

Рис. 105. Расположение антропометрических точек

Рис. 106. Изучение размерных характеристик

⁴⁶ Аверьянова Т.В., Белкин Р.С., Корухов Ю.Г., Россинская Е.Р. Криминалистика : учебник для вузов / Под ред. Р.С. Белкина. — М.: Норма, 2010.

- определение и оценка идентификационных признаков с соблюдением правил описания по методу словесного портрета - объективность, полнота, единая терминология и последовательность:

- общефизические признаки: пол, возраст, тип лица;
- анатомические признаки - фигура, голова, волосы, лицо, лоб, брови, глаза, нос, скулы, щеки, рот, губы, подбородок, спина, таз, руки, ноги;
- функциональные признаки: мимика лица, поза, осанка и т.п.;
- сопутствующие признаки: одежда и другие носимые вещи;
- особые приметы и броские признаки - аномалии, уродства, шрамы, родинки, татуировки и т.п.;
- выявление совокупности одноименных признаков каждого сфотографированного, которые могут быть использованы при сравнительном исследовании.

3. Сравнительное исследование - выявление различий и совпадений признаков, их достоверности, установление происхождения совпадений и различий с помощью различных методов (рис. 107 - 113).



Рис. 107

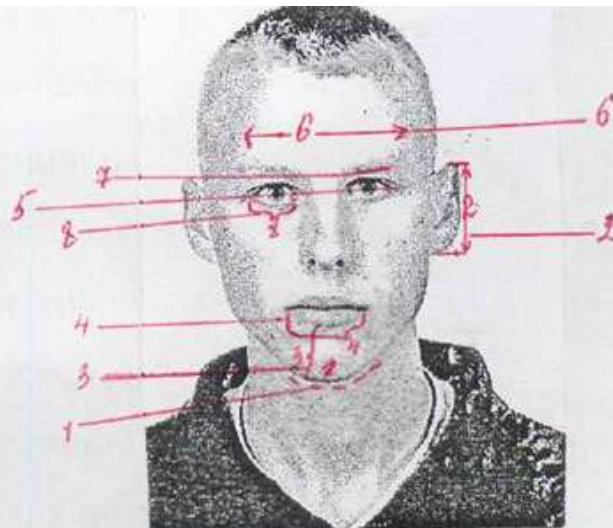


Рис. 108

Рис. 107, 108. Метод сопоставления размерных соотношений



Рис. 109

Рис. 110

Рис. 111

Рис. 109-111. Метод совмещения фотоизображений лица и черепа

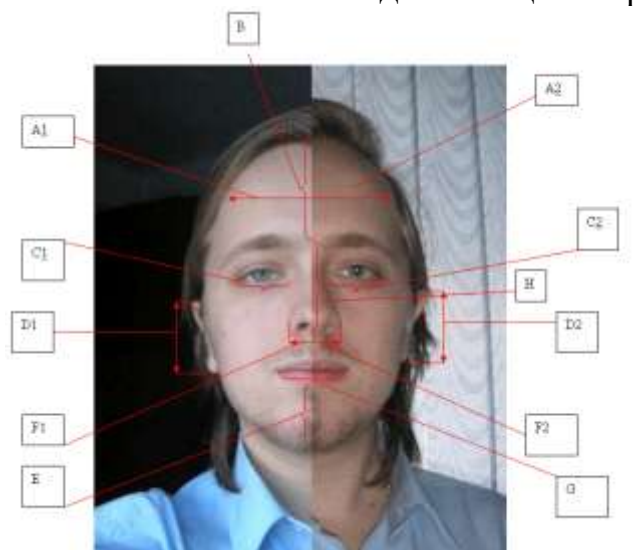


Рис. 112



Рис. 113

Рис. 112. Метод совмещения однокурсных изображений

Рис. 113. Сопоставление с помощью координатной сетки

4. Фиксация и оценка результатов:

- ход экспертного исследования фиксируется в фототаблице, изображения лиц, запечатленных на фотоснимках, приводятся к одному масштабу с установлением расстояния между центрами зрачков глаз 19 мм, размер репродукций должен быть не менее 6x9 см;
- на основании полученных результатов формируется вывод, содержащий суждение о тождестве и его основания.

ПОСТАНОВЛЕНИЕ

о назначении портретной экспертизы

г. Новосибирск

16 сентября 2011г.

Следователь СО при УВД Калининского района г. Новосибирска лейтенант юстиции В.Д. Петрова, рассмотрев материалы уголовного дела № 35564 от 10.09.2011 г.,

УСТАНОВИЛ:

10.09.2011 г. около 15 ч. неустановленный преступник, совершил преступление, предусмотренное ст. 159 ч. 1 УК РФ

На основании изложенного и руководствуясь ст.195 и 199 УПК РФ,

ПОСТАНОВИЛ:

1. Назначить портретную экспертизу, производство которой поручить специалистам МО ЭКЦ УВД Калининского района.

2. Поставить перед экспертом вопрос:

Одно и тоже или разные лица изображены на фототаблице на имя Давыденко Софьи Александровны и на фотографии слева, изъятой у Ивановой Т.Н.?

3. Разъяснить эксперту, его права и обязанности предусмотренные ст. 57 УПК РФ, а также предупредить об уголовной ответственности за отказ или уклонение от дачи заключения или дачу заведомо ложного заключения по ст.307 УК РФ.

Следователь СО при УВД

лейтенант юстиции

Петрова

Петрова В.Д.

(подпись)

(р.т. 274-61-91)

Права и обязанности, предусмотренные ст. 57 УПК РФ, мне разъяснены "16" сентября 2011 г.

Одновременно я предупрежден об уголовной ответственности по ст. 307 УК РФ за дачу заведомо ложного заключения.

Эксперт

Скороходов

Скороходов К.О.



ЗАКЛЮЧЕНИЕ ЭКСПЕРТА

Эксперт ЭКЦ Скороходов К.О, на основании постановления следователя Петровой В.Д., уголовное дело № 35564, по факту мошенничества, провёл криминалистическую экспертизу. На экспертизу представлено:

1. Фотокарточка, изъятая у Ивановой Т.Н.;
2. Фототаблица с изображением Давыденко С.А.

На разрешение экспертизы поставлены вопросы:

Одно и тоже или разные лица изображены на фототаблице на имя Давыденко С.А. и на фотографии, изъятой у Ивановой Т.Н.?

ИССЛЕДОВАНИЕ:

Фотокарточка, изъятая у Ивановой Т.Н. и представленная на исследование упакованна в бумажный пакет, клапан которого заклеен листком бумаги с пояснительным текстом «Фотография изъятая у Ивановой Т. Н. 10.09.2011г.». Упаковка нарушений не имеет. Вскрытием упаковки, из неё извлечена цветная фотокарточка прямоугольной формы размерами 151x101 мм. На фотокарточке изображена женщина.

Фототаблица с изображением Давыденко С.А. представлена на исследование неупакованной. На фототаблице имеются пояснительные надписи, подпись и оттиск круглой печати «ЭКО № 7».

Таблица 1. Предварительное изучение исследуемых изображений

№ п/п	Характеристики объектов	На изображениях	
		Женщины на фотокарточке, изъятой у Ивановой Т.Н.	Давыденко С.А.
1	Вид снимков	любительский	опознавательная
2	Размер изображения мм	151x101	101x76
3	Время фотографирования	2000 год	03.03.05г.
4	Степень резкости	резкий	резкий
5	Пол	женский	женский
6	Раса	европеоид	европеоид

Таблица 2. Признаки внешности сфотографированных лиц

№ п/п	Элементы внешности	Характеристика элементов внешности	Конкретное выражение признаков	
			Женщины на фотокарточке, изъятой у Ивановой Т.Н.	Давыденко С.А.
1	Волосы	Форма	Волнистые	Волнистые
2	Лицо	родинки	<ul style="list-style-type: none"> •под левой частью каймы нижней губы •в нижней части правой щеки 	<ul style="list-style-type: none"> •под левой частью каймы нижней губы •в нижней части правой щеки
4	Брови	Контур	Треугольные	Треугольные
5	Глаза	Контур	Миндалевидные	Миндалевидные
7	Нос	Ширина	Широкий	Широкий
9	Рот	Контур ли-	Дугообразно-	Прямой
12	Мочка	прикрепле-	Слитная	Слитная

Для проведения сравнительного исследования с представленных на исследование изображений изготовлены одномасштабные репродукции. Стрелками красящим веществом черного цвета и одноименными цифрами отмечены совпадающие частные признаки (рис. 124, 125)

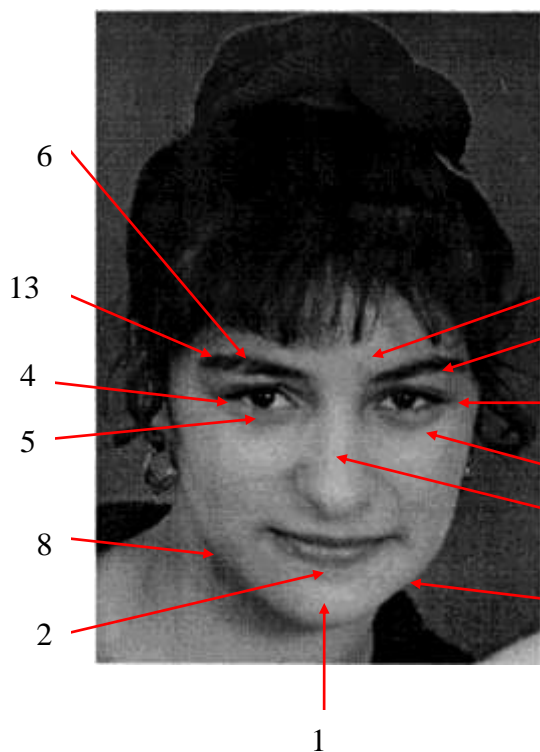


Рис. 124. Лицо женщины на фотокарточке, изъятой у Ивановой Т.Н.

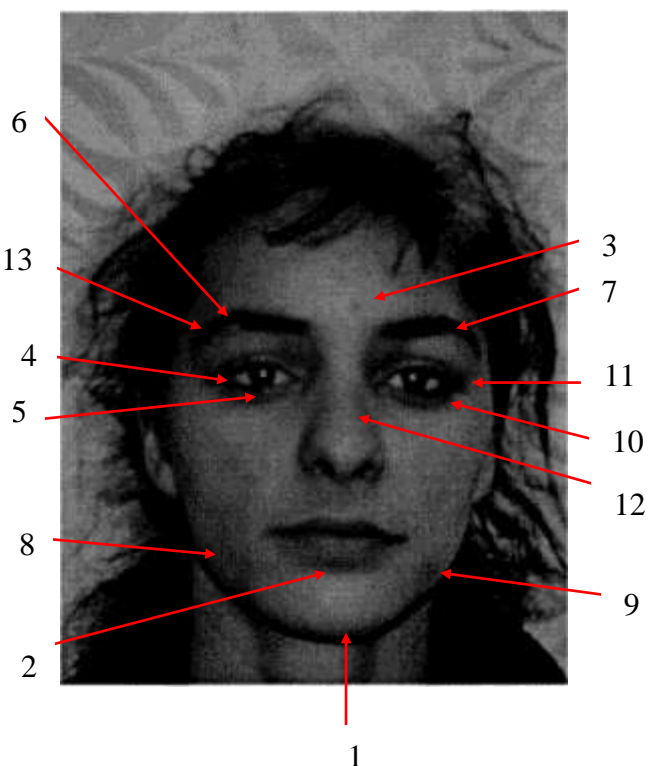


Рис. 125. Лицо Давыденко С.А.

Сравнительное исследование внешности проводилось способом визуального сопоставления:

- по контуру подбородка (отм. 1);
- по наличию и расположению родинок (отм. 3, 12);
- по протяженности глазных щелей (отм. 4, 11);
- по контуру глазных щелей (отм. 5, 10);
- по уменьшению волос в средней нижней части правой брови (отм. 6);
- по контуру бровей (отм. 7, 13);
- по наличию, форме и расположению пигментных пятен (отм. 8, 9);
- по контуру каймы нижней губы (отм. 2).

Выявленные совпадающие признаки внешности устойчивы, существенны и образуют индивидуальную совокупность признаков, достаточную для вывода о том, что женщина, изображенная в фототаблице на имя Давыденко С.А. и женщина, изображенная на фотокарточке, изъятой у Ивановой Т.Н. - одно и то же лицо.

В процессе исследования применялась металлическая линейка (точность измерения 1 мм).

В Ы В О Д :

Женщина, изображенная в фототаблице на имя Давыденко С. А. и женщина, изображенная на фотокарточке, изъятой у Ивановой Т.Н. - одно и то же лицо.

Эксперт

Скороходов

/Скороходов О.К./

ЗАДАНИЯ НА САМОПОДГОТОВКУ

Тема 1. Общая теория судебной экспертизы

1. Дайте понятия и порядок производства комплексной, комиссионной, дополнительной и повторной судебной экспертизы.
2. Укажите тактику назначения и производства экспертиз?

Тема 2. Назначение и производство трасологической экспертизы

1. Классификация объектов трасологической экспертизы.
2. Укажите вопросы, решаемые трасологической экспертизой?

Тема 3. Назначение и производство дактилоскопической экспертизы

1. Укажите вопросы, решаемые дактилоскопической экспертизой?
2. Виды выводов при дактилоскопической экспертизе.

Тема 4. Назначение и производство экспертизы холодного оружия

1. Укажите вопросы, решаемые экспертизой холодного оружия?
2. Критерии относимости ножа к холодному оружию.

Тема 5. Назначение и производство баллистической экспертизы

1. Классификация объектов баллистической экспертизы.
2. Укажите вопросы, решаемые баллистической экспертизой?

Тема 6. Назначение и производство почерковедческой экспертизы

1. Укажите вопросы, решаемые технико-криминалистической экспертизой документов?
2. Укажите способы подделки документов и признаки, указывающие на них?

Тема 7. Назначение и производство технико-криминалистической экспертизы документов

1. Укажите вопросы, решаемые почерковедческой экспертизой?
2. Общие и частные признаки почерка.

Тема 8. Назначение и производство портретной экспертизы

1. Укажите вопросы, решаемые портретной экспертизой?
2. Методы, используемые при проведении портретной экспертизы.

ПРИМЕРНЫЙ ПЕРЕЧЕНЬ ВОПРОСОВ ДЛЯ ПОДГОТОВКИ К ЗАЧЕТУ

1. Виды и возможности судебных экспертиз.
2. Виды, формы и субъекты криминалистической идентификации.
3. Объекты криминалистической идентификации.
4. Признаки, используемые для установления тождества и групповой принадлежности.
5. Методы и средства предварительного и экспертного исследования вещественных доказательств.
6. Криминалистические средства и методы обнаружения, фиксации и изъятия следов преступления.
7. Виды и общие правила при назначении криминалистических экспертиз.
8. Нормативное и правовые акты, регламентирующие назначение и производство криминалистических экспертиз.
9. Производство трасологической экспертизы в целях идентификации различных объектов по признакам их внешнего строения, отобразившимся в следах на месте происшествия.
10. Производство трасологической экспертизы для диагностики различных обстоятельств, связанных с расследованием.
11. Материалы, представляемые на трасологическую экспертизу, их упаковка.
12. Следы зубов человека, их классификация и криминалистическое значение. Методы и средства обнаружения, фиксации и изъятия этих следов.
13. Следы транспортных средств, их виды и криминалистическое значение. Работа следователя с этими следами при расследовании преступлений.

14. Криминалистическое значение и классификация следов орудий взлома и инструментов, их собирание и использование в расследовании преступлений.

15. Составление заключения трасологической экспертизы.

16. Решаемые вопросы при проведении трасологической экспертизы.

17. Общие положения дактилоскопической экспертизы.

18. Предмет, объекты и задачи дактилоскопической экспертизы.

19. Строение папиллярных узоров и их свойства.

20. Производство дактилоскопической экспертизы в целях идентификации человека по следам и отпечаткам его внутренних поверхностей пальцев и ладоней рук, а также пальцев и подошв ступней ног.

21. Диагностические задачи дактилоскопической экспертизы.

22. Вопросы, решаемые дактилоскопической экспертизой.

23. Особенности изъятия следов, их упаковка.

24. Структура и содержание заключения дактилоскопической экспертизы.

25. Оформление фототаблицы к заключению эксперта.

26. Общие положения экспертизы холодного оружия.

27. Классификация холодного оружия. Осмотр и исследование холодного оружия и следов его применения.

28. Производство экспертизы холодного оружия в целях установления относимости исследуемых предметов к холодному оружию (либо к изделиям хозяйственно-бытового назначения, сходным по внешнему строению с холодным оружием) или к специальным средствам.

29. Решаемые вопросы экспертизой холодного оружия.

30. Составление заключения экспертизы холодного оружия.

31. Общие положения баллистической экспертизы.
32. Классификация огнестрельного оружия.
33. Обнаружение, осмотр, фиксация и изъятие, упаковка, исследование следователем огнестрельного оружия и следов его применения.
34. Следы выстрела на преградах, их классификация и криминалистическое значение.
35. Установление факта и возможности применения оружия, количества и обстоятельств выстрелов и места нахождения стрелявшего.
36. Возможности идентификации огнестрельного оружия по стреляным пулям, гильзам и другим снарядам.
37. Установление групповой принадлежности (групповая идентификация) огнестрельного оружия по стреляным гильзам и пулям.
38. Цели производства баллистической экспертизы.
39. Объекты исследования баллистической экспертизы.
40. Решаемые вопросы при исследовании огнестрельного оружия, боеприпасов, следов выстрела.
41. Представляемые материалы на баллистическую экспертизу.
42. Состояние оружия, направляемого на исследование.
43. Составление заключения баллистической экспертизы.
44. Общие положения почерковедческой экспертизы.
45. Понятие почерка. Классификация признаков почерка и их криминалистическое значение.
46. Изучение и использование следователем рукописей в целях розыска их исполнителя (автора). Составление розыскной таблицы.
47. Подготовка следователем материалов для проведения почерковедческой экспертизы.
48. Способы, средства и приемы технической подделки подписей. Криминалистическое исследование такой подделки.

49. Подготовка следователем материалов для графического исследования подписей. Особенности этого вида экспертного исследования.
50. Составление заключения почерковедческой экспертизы.
51. Общие положения технико-криминалистической экспертизы документов (ТКЭД).
52. Виды технической подделки документов. Наиболее распространенные способы подделки текстов, отдельных реквизитов документов и признаки, в которых они проявляются.
53. Криминалистические методы, приемы и средства обнаружения технической подделки бланков документов, оттисков печатей и штампов.
54. Способы восстановления трудночитаемых текстов в поврежденных документах (сожженных, разорванных, побывавших в воде).
55. Подготовка следователем материалов для экспертного исследования технической подделки бланков документов, оттисков печатей и штампов.
56. Исследование текстов, изготовленных электрографическим способом.
57. Исследование оттисков печатей и штампов.
58. Исследование частично измененных документов.
59. Установление скрытой информации.
60. Цели производства технико-криминалистической экспертизы документов.
61. Диагностические и идентификационные задачи ТКЭД.
62. Виды технико-криминалистических экспертиз и исследований документов.
63. Решаемые вопросы ТКЭД.
64. Правила хранения, обращения с документами при направлении на экспертизу.
65. Составление заключения экспертизы ТКЭД.

66. Понятие криминалистической габитоскопии и научные основы отождествления человека по признакам внешности.

67. Классификация и методика описания признаков внешности человека в криминалистике.

68. Источники и способы собирания следователем информации о внешности разыскиваемых лиц.

69. Правила описания внешности человека по методу словесного портрета.

70. Способы и технические средства изобразительного воспроизведения внешности неизвестных преступников по показаниям свидетелей (очевидцев).

71. Подготовка следователем материалов для экспертного отождествления личности по признакам внешности.

72. Сущность и методы отождествления личности по фотоизображениям.

73. Составление заключения портретной экспертизы.

74. Судебное автороведение.

75. Понятие и система криминалистической фотографии, ее значение в экспертной практике.

76. Виды, методы и частные приемы криминалистической фотографии.

77. Оформление результатов применения фотосъемки при производстве экспертиз.

78. Понятие и основные методы исследовательской фотографии.

79. Фотосъемка вещественных доказательств, живых лиц и трупов.

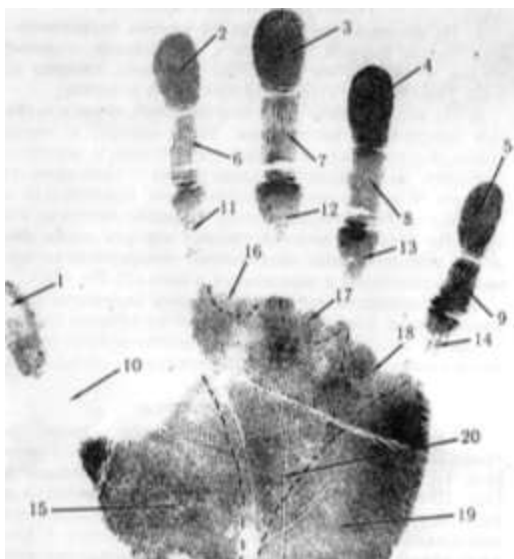
80. Особенности фотосъемки трасологических следов и мелких предметов. Применение светофильтров и удлинительных колец при съемке.

81. Предметы как следы преступления, их обнаружение, фиксация, изъятие и упаковка.

82. Технология получения образцов сравнительного исследования.

САМОКОНТРОЛЬ ПО КЭНЭПС

1. Стрелками красителем черного цвета указаны?



- флексорные линии
- линии Бокариуса
- подпальцевый участок (20)
- гипотенар - ульнарный участок (19)
- тенар - радиальный участок (15)
- ногтевые фаланги (1, 2, 3, 4, 5)
- белые линии
- мелкие линии
- основные фаланги пальцев (10-14)

2. Кем выносятся постановления о назначении экспертизы?



судьей



следователем



прокурором

3. Что является свободными образцами данной экспертизы?



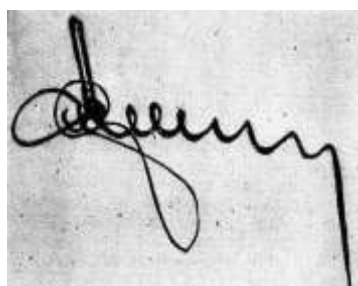
- тексты, исполненные после производства по делу
- рукописи, исполненные до ВУД и вне связи с ним
- подписи, выполненные специально для производства экспертизы
- записи, выполненные после ВУД
- нет правильного ответа

4. Задачи почерковедческой экспертизы?



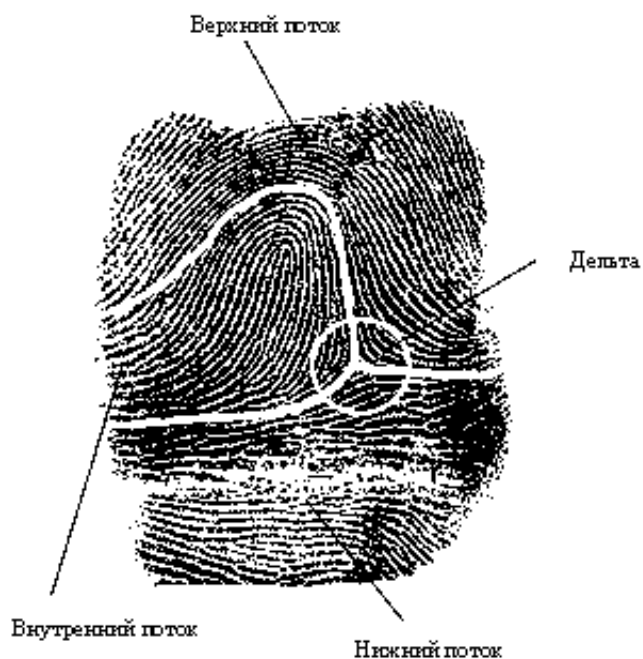
- идентификация личности исполнителя рукописи
- установление авторства определенного текста автора
- установление частей фрагмента одному документу
- известно из оперативных данных
- нет правильного ответа

5. Что является условно-свободными образцами экспертизы?



- рукописи, исполненные до ВУД и вне связи с ним
- тексты, исполненные после начала производства по делу
- тексты, записи и подписи, выполненные после ВУД
- подписи, выполненные специально для производства экспертизы
- нет правильного ответа

6. Что не является общими признаками папиллярных узоров пальцев рук?



- верхний поток
- нижний поток
- внутренний рисунок
- фрагмент
- дельта
- островок
- слияние линий
- мостик
- точка
- глазок

7. Что является экспериментальными образцами судебной экспертизы?



- рукописи и подписи, исполненные до возбуждения уголовного дела и вне связи с ним
- тексты, записи и подписи в документах, исполненные после начала производства по делу
- тексты, записи и подписи в документах, исполненные после начала производства по делу
- тексты, записи и подписи, выполненные специально для производства экспертизы
- нет правильного ответа

8. Кто разъясняет права и обязанности эксперту при невозможности следователем?



Начальник ЭКЦ



Следователь



Руководитель СО



9. Чем регламентируется порядок назначения экспертизы?



- УПК РФ
- ФЗ «Об ОРД»
- УК РФ
- КоАП
- иные нормативные акты

10. Степень связности почерка может быть?

*Али художественная
тверже всего его*

- малая, средняя, высокая
- второстепенная
- почерк не имеет степени связности
- высоковыработанная

11. Что является объектом почерковедческой экспертизы?



- подлинники рукописных документов, их фрагментов, подписи, краткие записи
- идентификация личности исполнителя рукописи
- тексты, исполненные любым способом (рукописные, машинописные и пр.)
- элементы вещной обстановки почерк не имеет степени связности
- нет правильного ответа

12. Что не относится к условиям относимости ножа к холодному оружию?



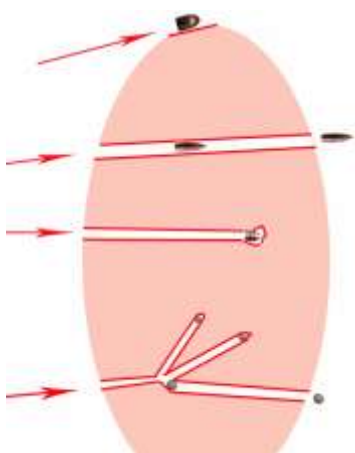
- длина клинка
- толщина обуха клинка
- прочность стали
- прочность изготовления
- хозяйственно - бытовое назначение

13. Виды гильз: цилиндрические, конические...?



- бутылочные
- конусные
- усеченные
- заряженные
- разряженные

14. Какие вопросы решают частные признаки объекта?



- общие и частные
- первостепенные и второстепенные
- идентификационные
- Диагностические

15. Наличие двух потоков папиллярных линий в следе пальца руки свидетельствует о каком узоре?



- дуговым
- петлевым
- завитковым
- петля-клубок
- нет правильного ответа

16. Какая часть не является постановлением на производство экспертизы?



вводная



заключительная



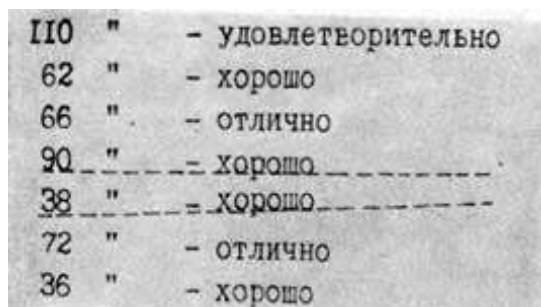
результативная

17. Классификация следов: следы-вещества, следы-предметы...?



- динамические
- отображения
- наслоения
- поверхностные
- локальные

18. Признаки, указывающие на допечатку на лазерном принтере?



- не параллельность строк
- наличие посторонних штрихов
- различие в шрифтах
- наличие пятен

19. Какие методы не используются при проведении портретной экспертизы?



- сопоставления
- моделирования
- совмещения
- наложения
- нет правильного ответа

20. Стадии проведения экспертиз?



- предварительная
- раздельная
- сравнительная
- оценка результатов

БИБЛИОГРАФИЧЕСКИЙ СПИСОК

1. Конституция Российской Федерации. - М.: Маркетинг, 2010.
2. Уголовный кодекс Российской Федерации. - М.: Маркетинг, 2010.
3. Уголовно-процессуальный кодекс Российской Федерации. – М.: Омега-Л, 2010.
4. Федеральный закон "Об оружии" от 13.12.1996 N 150-ФЗ.
5. Федеральный закон «О государственной судебно-экспертной деятельности в РФ». СЗ РФ, 24.12.2001, № 53, ст. 4921
6. ГОСТ Р 51215-1998. Оружие холодное. Термины и определения.
7. Аверьянова Т.В., Белкин Р.С., Корухов Ю.Г., Россинская Е.Р. Криминалистика : учебник для вузов/ Под ред. Р.С. Белкина. — М.: Норма, 2010.
8. Аверьянова Т.В. Содержание и характеристика экспертных исследований. Алма-Ата, 1991.
9. Агафонов В.В., Филиппов А.Г. Криминалистика: вопросы и ответы, учебное пособие. М.: Юриспруденция, 2004 – 192с.
10. Аубакиров А.Ф. Криминалистическая экспертиза машинописных текстов: учебное пособие /А.Ф. Аубакиров, Л.В. Винницкий. – Караганда: 1981.
11. Балашов Д.Н., Балашов Н.М., Маликов С.В. Криминалистика: учебник. - М., 2005, С. 65.
12. Бакин Е.А., Алешина И.Ф. Судебные экспертизы на стадии досудебного уголовного судопроизводства: методическое пособие. – М., 2003.
13. Басацкий Е.М., Хан В. В., Мартыненко Р.Г. Описание вещественных доказательств в протоколах осмотров: [Сайт]. URL: <http://zakon.kuban.ru/private1/vd1.htm> (дата обращения: 7.01. 2011).
14. Белкин Р.С. Криминалистика: проблемы, тенденции, перспективы. Общая и частные теории. — М., 1987.
15. Белкин Р.С. Криминалистическая энциклопедия. — М., 2000.
16. Белозерова И.И. Учебно - методические рекомендации к изучению курса «Криминалистика».

17. Винберг Л. А. , Шванкова М. В. . Почерковедческая экспертиза. — Волгоград: Высшая следственная школа МВД СССР, 1977.
18. Взаимодействие следователя и эксперта криминалиста при производстве следственных действий. / Под ред. Кожевникова И.М. М., 1995.
19. Галяшина Е.И. Прикладные основы судебной фоноскопической экспертизы // Теория и практика судебной экспертизы. – СПб.: ПИТЕР, 2003, с.9–212.
20. Голунский С.А. Криминалистика: учебник.- М.: Госюриздат, 1959.
21. Грамович Г.И. Тактика использования специальных знаний в раскрытии и расследовании преступлений. Учебное пособие. Минск, 1987.
22. Дактилоскопия: [Сайт]. URL: <http://ru.wikipedia.org/wiki/> (дата обращения: 7.01. 2011).
23. Деятельность экспертно-криминалистических подразделений органов внутренних дел по применению экспертно-криминалистических методов и средств в раскрытии и расследовании преступлений/ Под ред. д-ра юрид. наук, проф. В. А. Снеткова. – М.: ЭКЦ МВД России, 1996. – 104 с.
24. Дубягин Ю.П., Торбин Ю.Т. Использование данных о внешности человека в раскрытии и расследовании преступлений: Учебное пособие. М., 1979.
25. Ивашков В.А. Особенности составления заключения эксперта при выполнении дактилоскопических экспертиз: учебное пособие. - М., 1999.
26. Ищенко Е.П. Криминалистика: краткий курс. - М.: Инфра-М, 2004 - 302с.
27. Коваленко Т.М. Сапожников К.С. Составление заключения эксперта при производстве дактилоскопических экспертиз: учебное пособие. – Саратов, 2000.
28. Коганов А.Ш. Криминалистическая экспертиза звукозаписей. - М.: Юрлитинф, 2005 - 272с.
29. Колонутова А.И., Кулагин П.Г. Описание частных признаков почерка: методическое пособие. М.: ВНИИ МВД СССР, 1971.

30. Комаринец Б.М. Судебно-баллистическая экспертиза. - М., 1974.
31. Комиссаров А. Ю., Т. Н. Журавлева, Макарова Л. В. Сборник фрагментов заключений эксперта-почерковеда: учебное пособие М.: 1997.
32. Корухов Ю.Г. Идентификация при расследовании преступлений. М., 1978.
33. Корухов Ю.Г. Криминалистическая диагностика при расследовании преступлений. М., 1998.
34. Криминалистическое исследование огнестрельного оружия: методическое пособие для экспертов, следователей и судей. - М.,1987.
35. Криминалистика: учебник под редакцией Е.П. Ищенко - М.: Инфра-М, 2005 - 748с.
36. Криминалистика: учебник /Под ред. Н.П. Яблокова. - М.: Юристъ, 2005. – 781с.
37. Криминалистическая экспертиза.- Вып.5.- М., 1967.
38. Криминалистические экспертизы, выполняемые в органах внутренних дел. Справочное пособие. Под редакцией И.Н. Кожевникова, В.Ф. Статкуса. - М. 1992. ЭКЦ МВД РФ.
39. Криминалистическая экспертиза.- Вып.5.- М., 1967. 3. Криминалистическое исследование огнестрельного оружия: Методическое пособие для экспертов, следователей и судей.- М.,1987.
40. Криминалистическая экспертиза: учебник / под ред. А. В. Лапина
41. Криминальная Россия. DVD диск. Электронный ресурс
42. Майлис Н.П. Введение в судебную экспертизу - М.: Юнити, 2004 - 112с.
43. Майлис Н.П. Судебная трасология : учебник. – М.: Экзамен, 2003.
44. Методика определения минимальной убойной силы стандартного и атипичного огнестрельного оружия и боеприпасов : пособие для экспертов.- М., 1979.
45. Методика установления принадлежности объекта к огнестрельному оружию. - М.: ЭКЦ МВД РФ, 2000.

46. Мерецкий Н.В. Проведение судебных экспертиз: криминалистическое обеспечение, учебное пособие. МПСИ, 2004 – 232с.
47. Образцы постановлений о назначении судебных экспертиз : учебное пособие / Под ред. А.Г.Филиппова. - М., 1994.
48. Описание объектов криминалистического исследования: Справочное пособие/ под ред. В.В. Филиппова. М: ЭКЦ МВД России, 1995 г.
49. Осмотр места происшествия. Справочник следователя. Под редакцией А.А. Леви. М.: «Юридическая литература».1982.
50. Основы судебной экспертизы. Ч. 1. Общая теория. - М., 1997.
51. Плескачевский В.М. Оружие в криминалистике. Понятие и классификация. М., 1999.
52. Подволоцкий И.И. Осмотр и предварительное исследование документов- М.: Юрлитинф, 2005 - 256с.
53. Портретная экспертиза. - М.: Экзамен, 2004 - 160с.
54. Применение данных трасологии при расследовании дорожно-транспортных происшествий. ВНИИСЭ, М-1976 г.
55. Россинская Е.Р., Омелянюк Г.Г. Судебно-почвоведческая экспертиза: современное состояние и перспективы развития // Воронежские криминалистические чтения /Сб. науч. трудов, вып. 4, Воронеж, 2003, с.255–271.
56. Руководство для следователей. - М.: Экзамен, 2005 - 912с.
57. Ручкин В.А. Криминалистическая экспертиза оружия и следов его применения: вопросы теории, практики и дидактики. МПСИ, 2004 – 344с.
58. Сборник информационных листков холодного, метательного оружия и изделий, конструктивно сходных с таким оружием, прошедших сертификационные криминалистические испытания. - М.: ГУ ЭКЦ МВД РФ.
59. Сборники справочных сведений об оружии, прошедшем сертификацию и разрешенном к обороту на территории Российской Федерации.
60. Следы на месте происшествия. Справочник следователя. Под редакцией В.Ф. Статкуса. – М. 1991. ВНКЦ МВД СССР.

61. Смахтин Е.В. Криминалистика : учебно-методический комплекс. - Тюмень, 2003, С. 144.

62. Стальмахов А.В., Сумарока А.М., Сухарев А.Г. Описание объектов судебно-баллистической экспертизы: методические разработки. - Саратов: СВШ МВД РФ, 1995.-30 с.

63. Судебная транспортно-трасологическая экспертиза: методические пособия для экспертов. ВНИИСЭ, М-1977.

64. Сумарока А.М., и др. Холодное и метательное оружие: учебник. - Саратов, - 2000г.

65. Сухарев А.Г., Кудинова Н.С., Киселев А.А., Родионова М.П., Грешнов А.В., Боровиков М.Н. Описание объектов дактилоскопической экспертизы (с образцами экспертных заключений): учебное пособие. - Саратов: СЮИ МВД России, 2001. - 84 с.

66. Терзиев Н.В., Эйсман А.А. Введение в криминалистическое исследование документов.

67. Тихонов Е.Н. Криминалистическая экспертиза холодного оружия. – Барнаул, 1987.

68. Устинов А.И. Самодельное огнестрельное оружие и методика его экспертного определения. - М., 1968.

69. Устинов А.И. Холодное оружие. – М., 1994.

70. Шашкин С.Б. Основы судебно-технической экспертизы документов, выполненных с использованием средств полиграфической и оргтехники (теоретический, методологический и прикладной аспекты) // Теория и практика судебной экспертизы. – СПб.: ПИТЕР, 2003, С.325–593.

71. Щапов В.П. Основы транспортной трасологии : методическое пособие для следователей и судей. – Новосибирск: СРЦ СЭ Минюста России, 2007. - 35 с.

72. Экспертизы на предварительном следствии: краткий справочник / Под общ. ред. В.В. Мозякова. – М.: ГУ ЭКЦ МВД России, 2002. – 120 с.

73. Энциклопедия судебной экспертизы.- М., 1999.