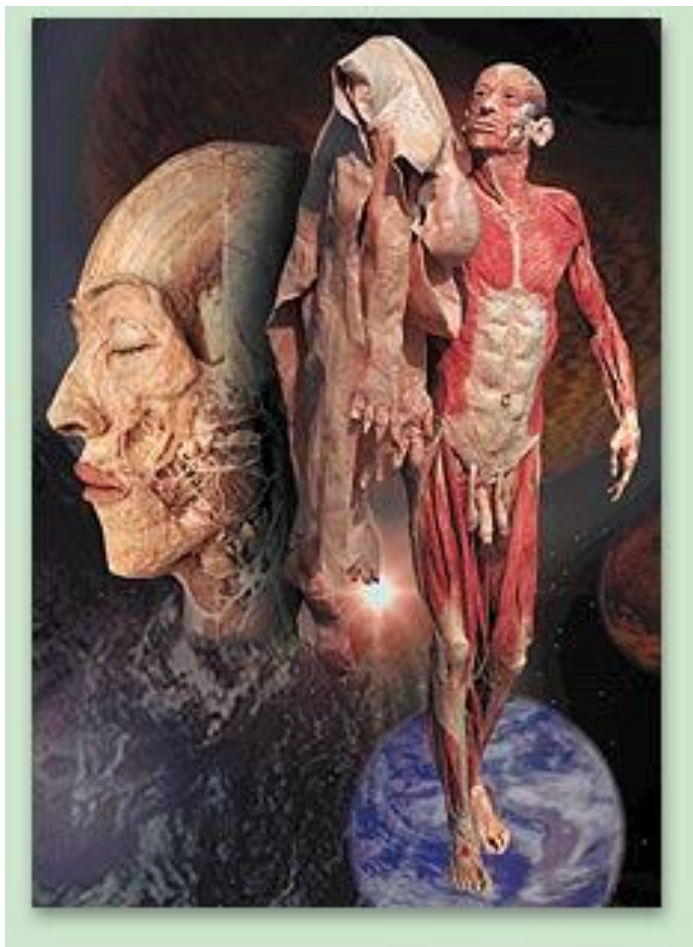


# Судебно-медицинская экспертиза



**Подготовила:  
студентка 5 курса  
Группы ЮФЗ-71 В  
Сафонова Лариса Александровна**

# Судебно-медицинская экспертиза -это



**медицинское исследование и заключение по специальным медицинским и биологическим вопросам, возникающим в судебно - следственной практике**

# Объекты судебно-медицинской экспертизы



являются вещественные доказательства, документы, предметы, животные, трупы и их части. Исследования проводятся также в отношении живых лиц (ст. 10 ЗГСЭД).

# ОБЪЕКТЫ ЭКСПЕРТИЗЫ

## Процессуальный статус

## Непосредственные объекты

Потерпевшие, подозреваемые, обвиняемые, подсудимые, свидетели

Живые лица

Вещественные доказательства

Предметы, вещества, материалы, приобщенные к уголовному делу в качестве вещественных доказательств

Документы

Протоколы следственных и судебных действий и иные документы (материалы дела), медицинские документы

Образцы для сравнительного исследования

Образцы: рабочие (естественные, экспериментальные и свободные), контрольные и образцы-эталоны

Объекты без определенного процессуального статуса

Трупы и части трупов  
Место происшествия

# Процессуальный формат судебно-медицинской экспертизы



**Она проводится на разных стадиях уголовного процесса — в ходе предварительного расследования, т. е. дознания или предварительного следствия или в ходе судебного следствия.**

# СУДЕБНО-МЕДИЦИНСКАЯ ЭКСПЕРТИЗА

Стадия уголовного  
судопроизводства

В ходе дознания или предварительного следствия

В ходе судебного следствия

Статус экспертного  
учреждения и  
судебного эксперта

В судебно-экспертном учреждении, государственным или  
негосударственным судебно-медицинским экспертом

Вне экспертного учреждения, лицом, обладающим  
специальными познаниями, но не государственным  
судебным экспертом

Вид экспертизы

Первичная

Дополнительная

Повторная

Число и  
специальность  
экспертов

Едиличная

Комиссионная  
(группой  
экспертов)

Экспертами одной специальности

В группе экспертов разных специальностей (комплексная экспертиза)

# Судебно-медицинская экспертиза трупа



**Судебно-медицинское исследование трупов, необходимо производить в моргах.**

**Для вскрытия трупа необходимо иметь специальный стол.**

# Судебно-медицинская экспертиза трупа

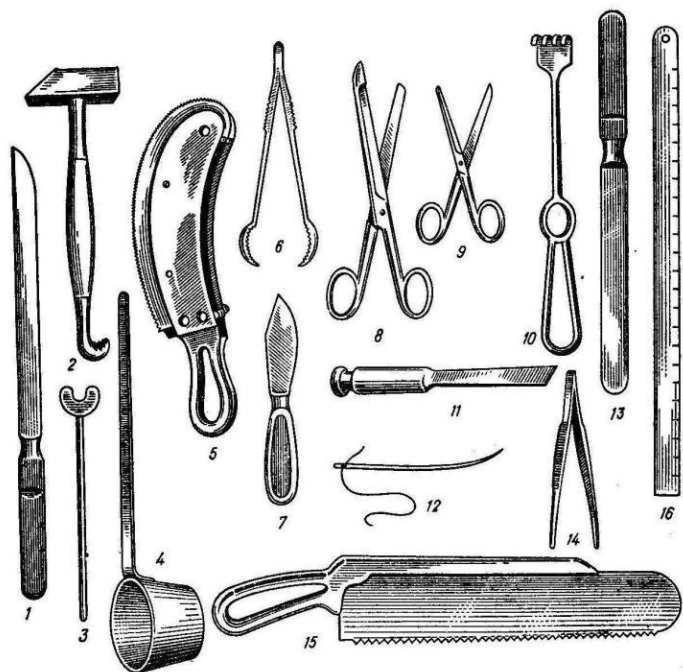


Рис. 4. Инструменты, необходимые для производства патологоанатомического вскрытия. Объяснения в тексте.

В секционный набор для вскрытия входят инструменты: шила, молоток, долото, секционные ножи, реберный нож, 4 скальпеля, шпательные, средние и глазные ножницы, 2 пинцета, зонды, измерительная ложка, измерительный градуированный стеклянный цилиндр, измерительная линейка, лупа, игла и нитки для зашивания трупа. Инструменты для вскрытия должны быть хорошо наточены.



# Судебно-медицинская экспертиза трупа



**Вскрытие следует производить в резиновых перчатках .**

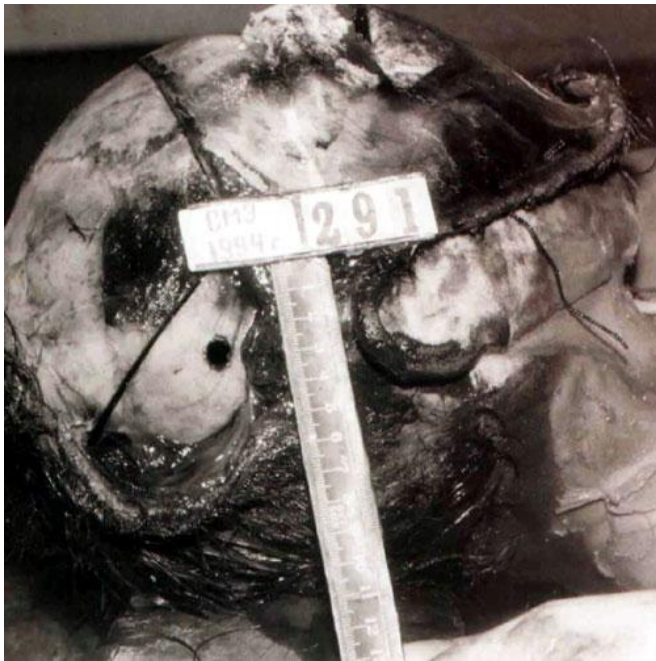
**При вскрытии поверх халата надеваются клеенчатый фартуки такие же нарукавники.**

# Судебно-медицинская экспертиза трупа производится в следующих случаях:



- а) при насильственной смерти
- б) при подозрении на насильственную смерть, независимо от условий, обстоятельств, рода и места ее наступления
- в) если смерть наступила скоропостижно, независимо от места смерти, в тех случаях, когда причина смерти врачом лечебного учреждения не установлена и не выдано «Врачебное свидетельство о смерти»;

# Судебно-медицинская экспертиза трупа производится в следующих случаях:



г) в случаях смерти в лечебных учреждениях при неустановленном диагнозе.

д) если потерпевший или больной доставлен в лечебное учреждение уже мертвым;

е) при обнаружении трупов неизвестных лиц (приложение 8 к приказу министра здравоохранения).

# Судебно-медицинская экспертиза трупа



Одновременно с трупом в морг должны направляться постановление о производстве судебно-медицинской экспертизы. Для полноты вскрытия и составления заключения важно, чтобы судебно-медицинское исследование трупа в морге производилось тем же экспертом, который первоначально осматривал труп на месте обнаружения.

# Судебно-медицинская экспертиза трупа



**Судебно-медицинское исследование трупов производится в соответствии с действующими процессуальными нормами (ст. ст. 79, 80, 184, 187, 189, 190, 191, 192 УПК и соответствующие статьи с соблюдением «Правил судебно-медицинского исследования трупов». При судебно-медицинской экспертизе трупа вправе присутствовать следователь или лицо, производящее дознание.**

# Судебно-медицинская экспертиза трупа



**После судебно-медицинского исследования трупа все его органы должны быть положены в труп, а секционные разрезы зашиваются. Запрещается класть в полости исследованного трупа внутренние органы или их части от другого трупа, а также различные предметы.**

# **ПОСТАНОВЛЕНИЕ**

## **о назначении судебной медицинской**

### **экспертизы**

**г. Новосибирск**

**14 декабря 2011 года**

**Старший следователь следственного отдела по Кировскому району г. Новосибирска следственного управления Следственного комитета РФ по Новосибирской области Поважняк А.Р., рассмотрев материалы уголовного дела**

**№ 835289 по факту обнаружения трупа Иванова И.И.**

## **УСТАНОВИЛ:**

**Настоящее уголовное дело возбуждено 11.12.2011 старшим следователем следственного отдела по Кировскому району г. Новосибирска следственного управления Следственного комитета РФ по Новосибирской области Поважняк А.Р. по факту обнаружения трупа Иванова Ивана Ивановича, 12.11.1987 г.р. в квартире 27 дома № 50 по ул. Петухова Кировского района г. Новосибирска с признаками насильственной смерти.**

**Для изучения причины наступления смерти Иванова И.И. и установления истины по делу, требуются специальные познания в области судебной медицины.**

**На основании изложенного и руководствуясь ст.195 (196) и 199 УПК РФ**



# **ПОСТАНОВИЛ:**

**1. Назначить медицинскую судебную экспертизу, производство которой поручить экспертам ГБУЗ НСО «НОБ СМЭ».**

**2. Поставить перед экспертом вопросы:**

**1) Какова причина и давность наступления смерти потерпевшего?**

**2) Имеются ли на трупе потерпевшего телесные повреждения, если да, то какова их локализация, механизм и давность образования, степень тяжести, вид повреждений, в какой причинно-следственной связи с наступившей смертью состоят каждое из имеющихся на трупе телесных повреждений, или причиной смерти явилась их совокупность?**

**3) Какие из имеющихся на теле трупа телесных повреждений причинены прижизненно, а какие посмертно?**

**4) Каким количеством ударов (воздействий) причинены потерпевшему телесные повреждения?**

**5) Могли ли имеющиеся телесные повреждения образоваться при падении с высоты собственного роста?**

**6) Каким предметом (предметами) причинены повреждения?**

**7) Какое время жил потерпевший с момента причинения ему телесных повреждений до момента смерти? Мог ли потерпевший после получения повреждений совершать активные действия, если да, то какой промежуток времени?**

**8) Находился ли потерпевший в момент смерти в состоянии опьянения, если да, то в каком, и в какой степени тяжести?**

**9) В каком положении мог находиться потерпевший в момент причинения ему телесных повреждений и каково его взаиморасположение с лицом, наносившим данные повреждения?**

**10) Мог ли потерпевший после причинения ему телесных повреждений разговаривать?**

**3. Предоставить в распоряжение экспертов:**

**- настоящее постановление;**

**- труп Иванова И.И., 12.11.1987 г.р.;**

**- иные материалы, находящиеся в ГБУЗ НСО «НОБ СМЭ».**

**4. Поручить экспертам ГБУЗ НСО «НОБ СМЭ» срезать у трупа ногтевые пластины, изъять подногтевое содержимое.**

**5. Поручить начальнику ГБУЗ НСО «НОБ СМЭ» Новоселову В.П. разъяснить эксперту права и обязанности, предусмотренные ст. 57 УПК РФ, и предупредить его об уголовной ответственности в соответствии со ст. 307 УК РФ за дачу заведомо ложного заключения .**

**Старший следователь  
следственного отдела**

**А.Р. Поважняк**

**Права и обязанности, предусмотренные ст. 57 УПК РФ,  
мне разъяснены «\_\_\_\_\_» \_\_\_\_\_ 20\_\_\_\_\_ г.**

**Одновременно я предупрежден об уголовной  
ответственности по ст. 307 УК РФ за дачу заведомо  
ложного заключения.**

**Эксперт \_\_\_\_\_**

**(подпись)**



# **ЗАКЛЮЧЕНИЕ ЭКСПЕРТА № 70**

**На основании постановления следователя следственного отдела по Кировскому району г. Новосибирска следственного управления Следственного комитета РФ по Новосибирской области Поважняк А.Р., от 14 декабря 2011 года. № 835289**

**в помещении морга ГБУЗ НСО «НОБ СМЭ» судебно-медицинский эксперт Петров В.П. - стаж экспертной деятельности 7 лет, произвел судебно-медицинскую экспертизу трупа гр-на Иванова Ивана Ивановича, 12.11.1987 г.р.**

**Права и обязанности эксперта, предусмотренные ст. 57 УПК РФ, разъяснены. Об ответственности за отказ или уклонение от дачи заключения, или за дачу заведомо ложного заключения по ст. 307 УК РФ предупрежден.**

**Эксперт Сафонова Л.А. \_\_\_\_\_ подпись**

**При экспертизе присутствовали : ф/лаб. Тиханова Л.Е.**

**Экспертиза начата: 15 декабря 2011 года.**

**Экспертиза окончена: 17 декабря 2011 года**

**Заключение эксперта изложено на 1 - ом листке.**





# **ВЫВОДЫ:**

**На основании судебно-медицинской экспертизы трупа мужчины 24 лет, данных лабораторных исследований, протоколов осмотра места происшествия, с учетом предварительных данных и в соответствии с поставленными вопросами, прихожу к выводам:**

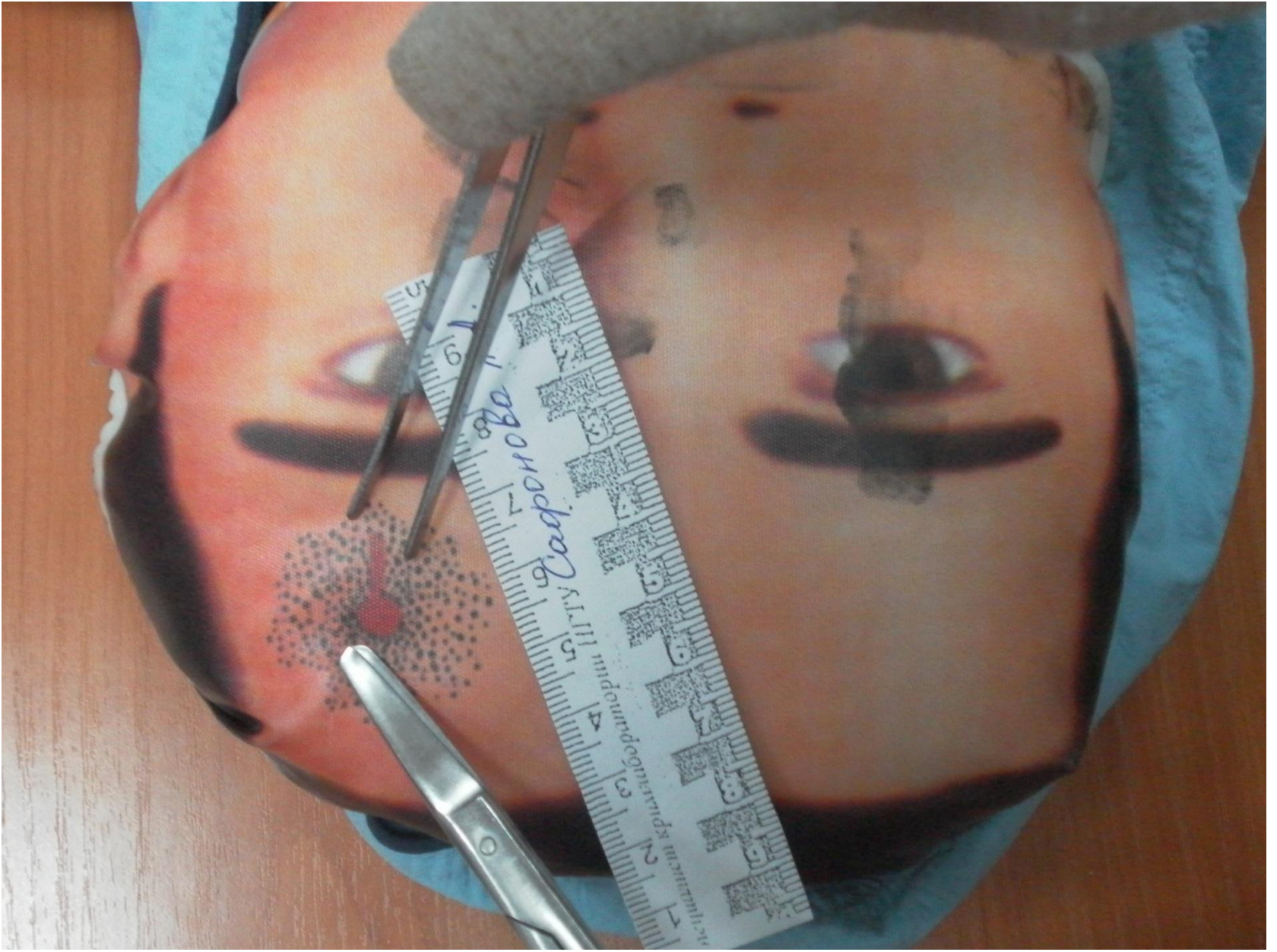
**1. При судебно-медицинской экспертизе трупа гр-на Иванова Ивана Ивановича, 12.11.1987 г.р. , установлены следующие повреждения:**

**а) Колото-резаное ранение груди – рана №1 - проникающее в левую плевральную полость и средостение, со сквозным повреждением сердца - левого желудочка, краевым сквозным повреждением передней межжелудочковой артерии и межжелудочковой перегородки, повреждением верхней и нижней доли легкого. Направление раневого канала спереди назад, длина его около 12 см.**

**б) Колото-резаное ранение груди – рана №2 - проникающее в левую плевральную полость, с повреждением верхней доли легкого. Направление раневого канала косо спереди назад, слева направо и снизу вверх, длина его около 5 см.**

**в) Поверхностная резаная рана мягких тканей первого пальца правой кисти.**

**г) Кровоподтеки в поясничной области слева, левой боковой поверхности таза, в области левой паховой складки и левого бедра.**



**3. Колото-резаные ранения груди причинены плоским колюще-режущим предметом типа ножа, клинок которого в следообразующей части имел лезвие с острой режущей кромкой и П-образный в сечении обух с четко выраженными ребрами. При исследовании ножей представленных эксперту: нельзя исключить возможность образования колото-резаных клинком ножа №1; возможность образования данных повреждений клинком ножа №2 - исключается. Резаная рана первого пальца правой кисти образовалась от воздействия острого предмета, имеющего режущую кромку, и могла быть причинена лезвием клинка ножа. Кровоподтеки возникли в результате воздействия твердых тупых предметов и могли образоваться как при ударах таковыми, так и при ударах о твердые тупые предметы.**

**4. Колото-резаное ранение груди, проникающее в левую плевральную полость и средостение, с повреждением сердца и легкого квалифицируется как ТЯЖКИЙ вред здоровью по признаку опасного для жизни и стоит в прямой причинной связи с наступлением смерти.**

**Колото-резаное ранение груди, проникающее в левую плевральную полость, с повреждением верхней доли легкого квалифицируется как ТЯЖКИЙ вред здоровью по признаку опасного для жизни, но в данном случае в прямой причинной связи с наступлением смерти не стоит.**

**Кровоподтеки и резаная рана первого пальца правой кисти не квалифицируются по тяжести вреда здоровью, так как при жизни не вызвали бы его расстройства.**





**5. Смерть гр-на Иванова Ивана Ивановича, 12.11.1987 г.р. наступила в результате колото-резаного ранения груди с повреждением сердца и левого легкого, сопровождавшегося развитием острой кровопотери.**

**6. С учетом трупных явлений, указанных в протоколе осмотра места происшествия, считаю, что смерть гр-на Иванова Ивана Ивановича, 12.11.1987 г.р. наступила 16 декабря 2007 года в период времени с 14-30 до 19-30.**

**7. Решить вопрос о положении потерпевшего в момент причинения повреждений на основании судебно-медицинской экспертизы трупа не представляется возможным.**

**8. После причинения колото-резаного ранения груди с повреждением сердца и левого легкого потерпевший мог совершать активные самостоятельные действия ограниченный промежуток времени – до нескольких минут.**

**9. Колото-резаные ранения груди были причинены в результате двух ударов ножа, при этом рана №1 была нанесена с извлечением клинка ножа с упором на лезвие. Решить вопрос о последовательности причинения колото-резаных ранений не представляется возможным.**

**10. Возможность образования колото-резаных ранений груди при обстоятельствах, указанных подозреваемым – не исключается.**

**11. При судебно-химическом исследовании крови из трупа гр-на обнаружен этиловый спирт в концентрации, которая при жизни обычно соответствует алкогольному опьянению тяжелой степени.**

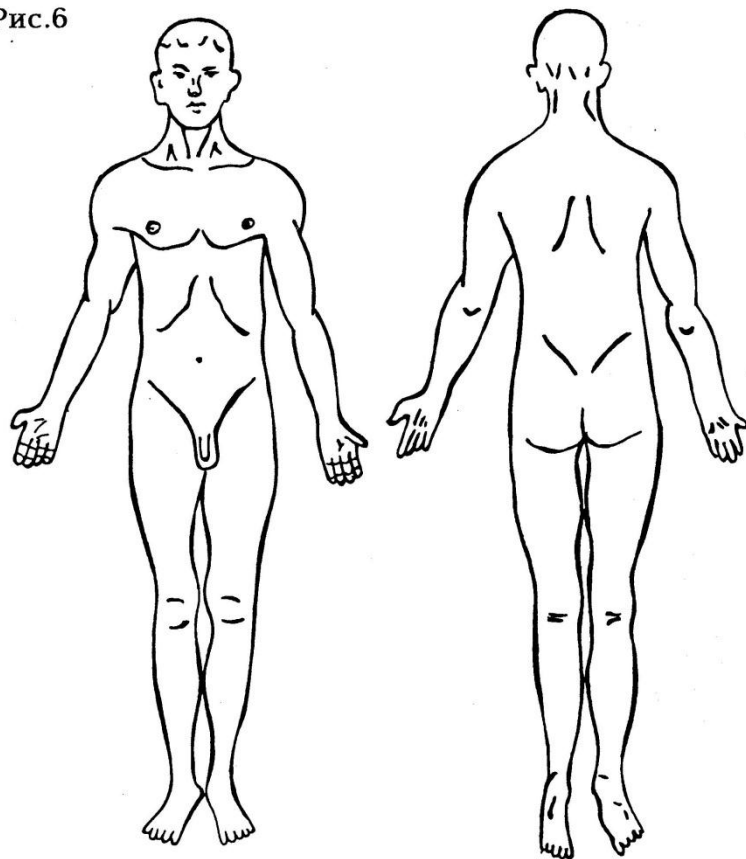


**Каждый случай проведения судебно-медицинского исследования должен быть надлежащим образом документирован, при чем по форме, предусмотренной законом. Во всех случаях проведения судебно-медицинской экспертизы составляется заключение (акт).**

ПРИЛОЖЕНИЕ К АКТУ № \_\_\_\_\_  
судебно – медицинского исследования трупа

СХЕМА ТЕЛА  
Вид спереди и сзади

Рис.6

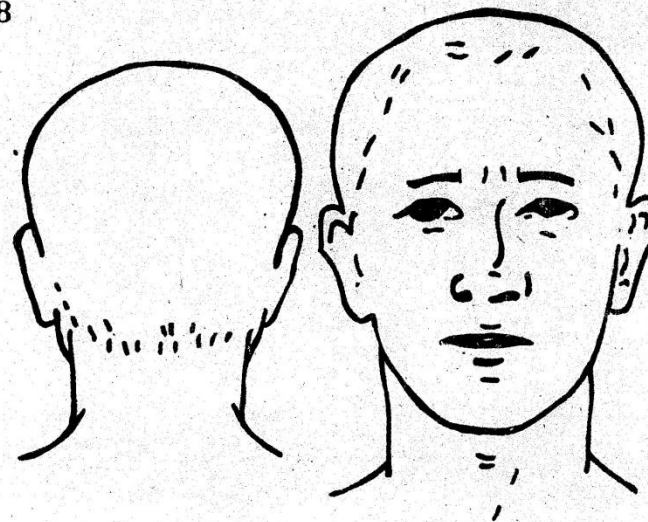


Судебно – медицинский эксперт \_\_\_\_\_

ПРИЛОЖЕНИЕ К АКТУ № \_\_\_\_\_  
судебно – медицинского исследования трупа

Схема головы  
Вид спереди и сзади

Рис.28



Судебно – медицинский эксперт \_\_\_\_\_