

Новосибирский Государственный Технический Университет



Юридический факультет

Новосибирск 2012

Тема 2. Криминалистическое учение о версиях, идентификация и диагностика



Формы контроля

- Лекция 2 часа
- Семинар 2 часа
- РГЗ
- Сценарии

Литература



1. УК
2. УПК
3. Балашовы
4. Белкин
5. Ищенко
6. Лоэр
7. Филипов
8. Яблоков

Учебные вопросы



1. Криминалистическое учение о версиях
2. Криминалистическая идентификация
3. Криминалистическая диагностика
4. Использование специальных знаний

Вопрос 1. Криминалистическое учение о версиях



Гипотеза

- основной эвристический метод творческой деятельности
- ее разновидность - **криминалистическая версия**
- используемая в расследовании и судебном рассмотрении уголовных дел

Понятие криминалистической версии



- обоснованное предположение субъектов познавательной деятельности
- дает одно из возможных и допустимых объяснений уже выявленных, исходных данных
- позволяет установить неизвестные обстоятельства, имеющие значение для дела

Криминалистика: Учебник для вузов/Под ред. проф. Р.С. Белкина.-М.: Норма, 2006. с.475

Признаки криминалистической версии



- 1) крим. версии выдвигаются в сфере практической деятельности
- 2) субъекты крим. версий:
 - оперативный работник,
 - следователь
 - прокурор
 - судья
 - эксперт
- 3) небольшой по объему исходный информационный материал

Признаки криминалистической версии



- 4) построение версий из
 - достоверно установленных фактов
 - вероятной информации
 - слухов, анонимных сообщений
- 5) выдвижение всех возможных предположений
- 6) одновременное построение версий

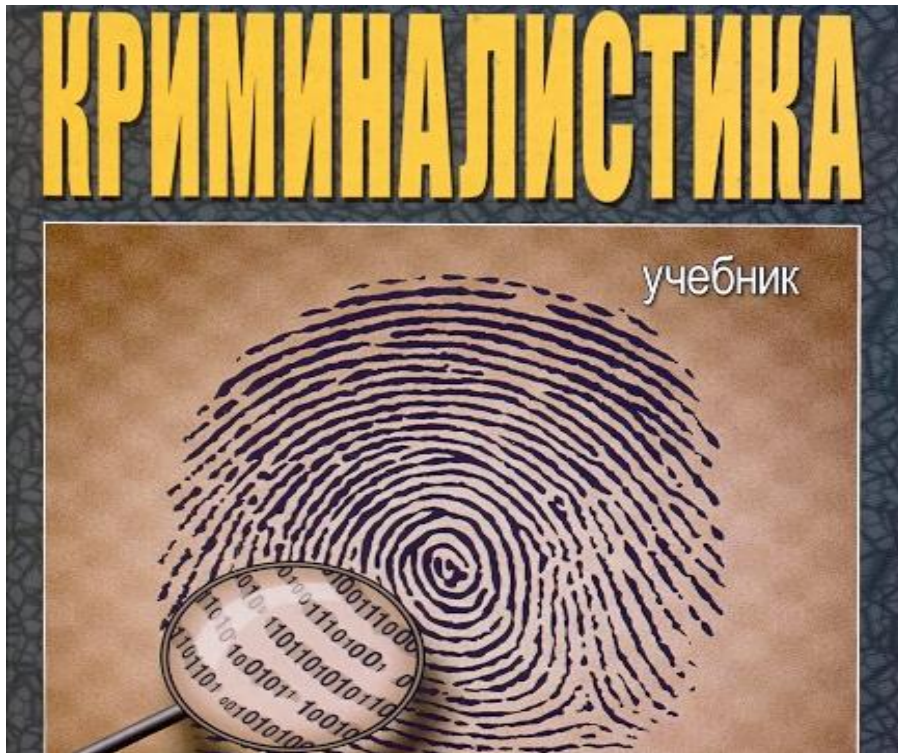
Теоретическая база версии



Теоретическая база версии

- упорядоченная совокупность данных, имеющих отношение к еще неизвестному обстоятельству
- содержащийся в памяти субъекта деятельности

Динамическая структура версии



Динамическая структура версии состоит из четырех этапов, последовательно отражающих процесс построения версий.

Первый этап динамической структуры версии



Исследование собранного по уголовному делу информационного массива происходит с помощью

- анализа
- синтеза
- индукции
- аналогии
- моделирования
- других методов.

Второй этап динамической структуры версии



Происходит формирование фактической базы версии

Для формирования фактической базы могут быть привлечены «общие сведения», имеющие отношение к другим обстоятельствам дела

Третий этап динамической структуры версии

Состоит в формировании теоретической базы версии за счет основных источников дополнительной информации:

а) теоретические, профессиональные и общежитейские знания, аккумулированные в памяти следователя;

б) обобщенные и необобщенные сведения, содержащиеся в специальной и иной литературе;

в) единичная информация, содержащаяся в других уголовных делах, «отказных» материалах, оперативных данных в отношении иных фактов и событий;

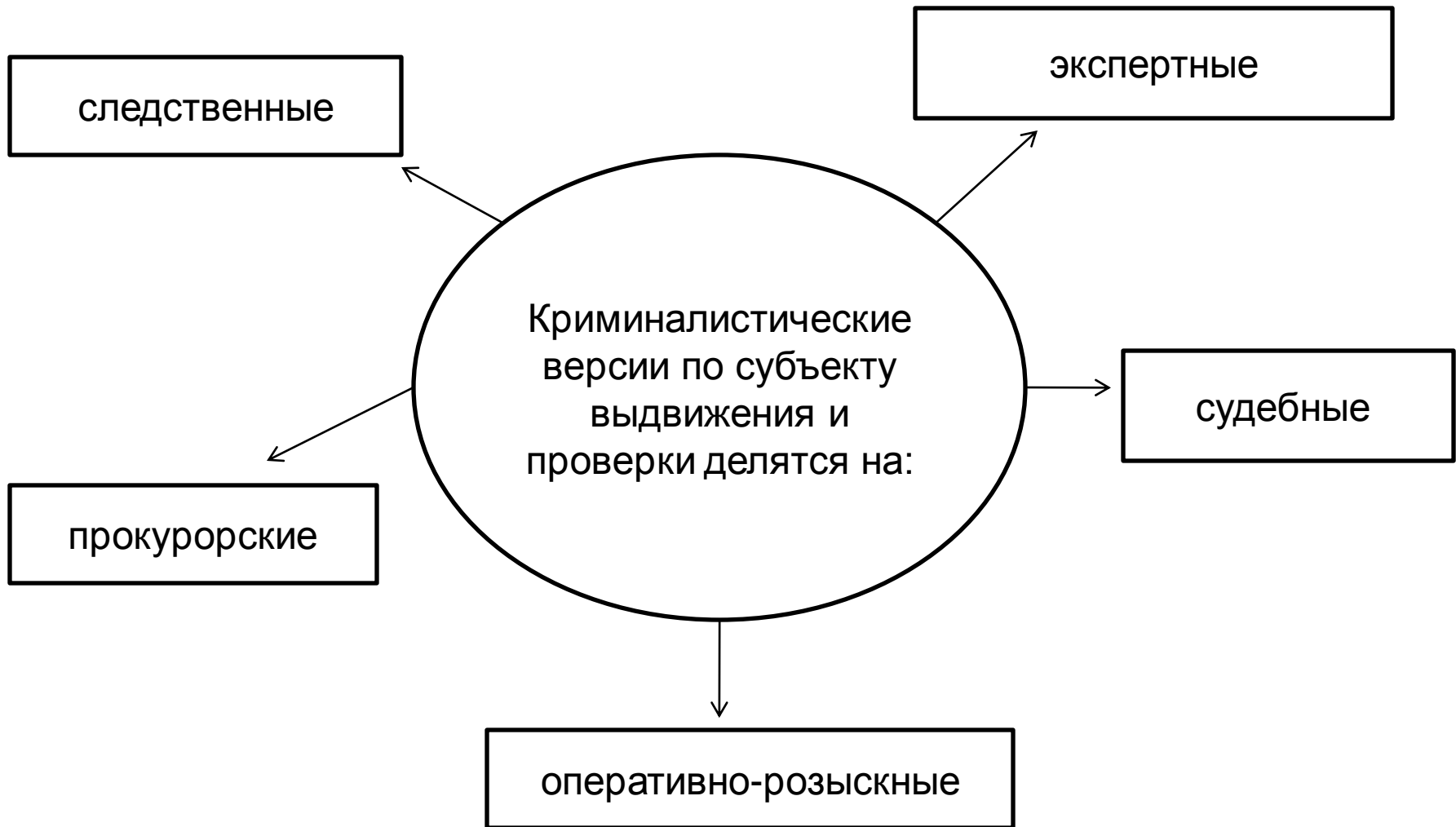
г) документация военкоматов, медицинских учреждений и прочих ведомств, а также личный и коллективный опыт руководителей и сотрудников.

Четвертый этап динамической структуры версии



Формирование версионного умозаключения с помощью фактической и теоретической баз

Классификация криминалистической версии



Криминалистика: Учебник для вузов/Под ред. проф. Р.С. Белкина.-М.: Норма, 2006. с.476

Классификация криминалистической версии

В зависимости от конкретности
выдвигаемых предположений
криминалистические версии:

```
graph TD; A[В зависимости от конкретности выдвигаемых предположений криминалистические версии:] --> B[типичные, которые выдвигаются в условиях существенного недостатка исходных данных, чаще всего на первых этапах процесса раскрытия преступлений]; A --> C[специфические (конкретные)];
```

типичные, которые
выдвигаются в условиях
существенного недостатка
исходных данных, чаще
всего на первых этапах
процесса раскрытия
преступлений

специфические
(конкретные)

Классификация криминалистической версии

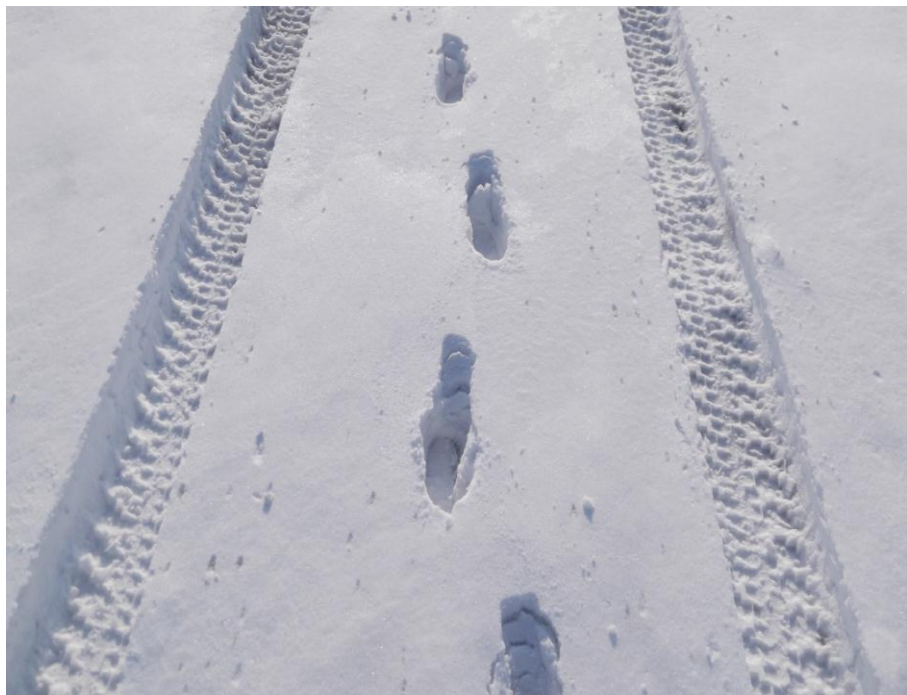


Классификация криминалистической версии

По степени сложности внутренней структуры версии делят на

- ❖ *комплексные, выдвигаемые в отношении нескольких обстоятельств,*
- ❖ *одноэлементные, выдвигаемые только по одному обстоятельству.*

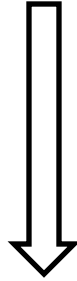
Понятие криминалистической идентификации



Криминалистическая идентификация — один из основных методов установления истины в уголовном судопроизводстве, когда возникает необходимость выявить связь подозреваемого, принадлежащих ему предметов и других объектов с расследуемым событием по оставленным следам и иным материальным отображениям.

Криминалистика: Учебник для вузов/Под ред. проф. Р.С. Белкина.-М.: Норма, 2006. с. 82

Процесс идентификации

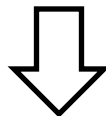


установление тождественности объекта самому себе на основании оставленных следов и иных отображений



определение, является ли выявленный в ходе расследования объект тем объектом, который оставил той или иной след

Идентификация



процесс установления тождества объекта или личности по совокупности общих и частных признаков, осуществляемый с целью решения вопроса о том, является ли данный объект ИСКОМЫМ.

Условия криминалистической идентификации



Формы отражения криминалистической идентификации



Материально-фиксированная форма отражения



Данная форма означает запечатление признаков отображаемого объекта в материальных объектах:

- ❖ следы (рук, ног, оружия, транспортных средств и др.)
- ❖ наглядно-образные изображения живых лиц, трупов, вещественных доказательств,
- ❖ описания

Три аспекта термина «криминалистическая идентификация»



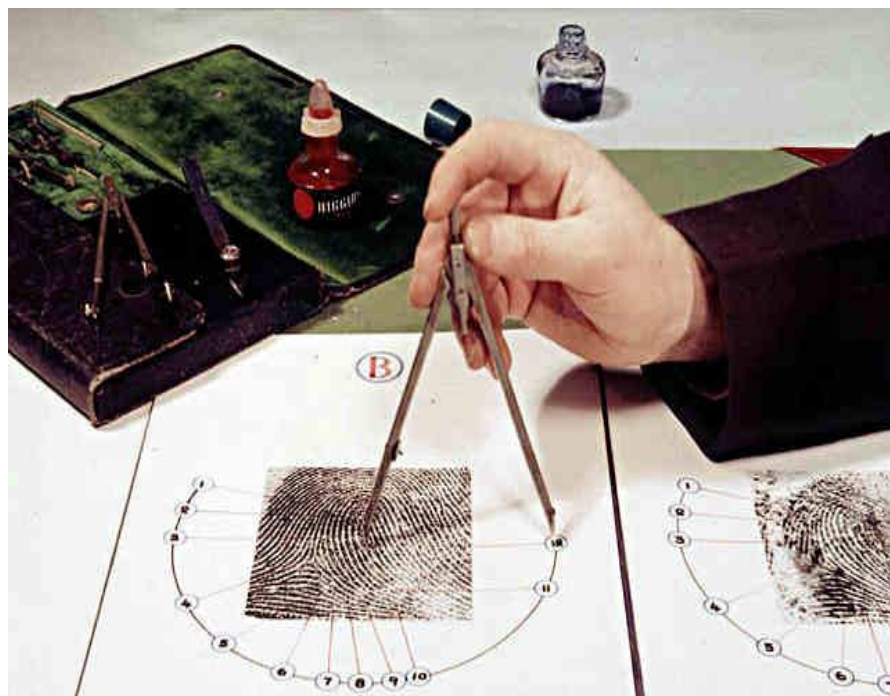
1. Цель и результат самого исследования
2. Процесс познания, последовательность действий, выполняемых для установления тождественности объекта самому себе
3. 3. Частно-научная криминалистическая теория

Криминалистическая идентификация как установление конкретного объекта, оставившего след



Происходит установление
тождества предполагаемого
объекта объекту, оставившему
след в действительности

Криминалистическая идентификация как теория



Теория криминалистической идентификации аккумулировала в себе общие положения всех форм и видов криминалистической идентификации любых следов

Объекты идентификации



Идентифицируемые (искомые)



- объекты, установление тождественности которых является задачей процесса идентификации.
- среди проверяемых в процессе идентификации объектов не всегда находится искомый объект.

Идентифицирующие объекты



- объекты, с помощью которых решается задача идентификации
 - следы рук,
 - следы ног,
 - следы орудий взлома,
 - документы.

Идентификационный период



Идентификационный период - это временной промежуток, в рамках которого возможно фиксирование признака

Результатом криминалистической идентификации может быть вывод

1) о наличии тождества объекта

2) об отсутствии тождества объекта

3) о невозможности решения задачи отождествления

- Вывод о наличии или отсутствии тождества может носить категоричный или вероятностный характер
- Вывод о тождестве объекта может быть сделан и при наличии несущественных отличий. Как правило, эти отличия закономерны и находят свое объяснение

Идентификационные исследования могут быть следующих видов



- Идентификация объекта по идеальным отображениям
- Установление целого объекта по частям
- Установление групповой принадлежности — отнесение предмета к определенному виду

Классификация видов криминалистической идентификации



По характеру устанавливаемой принадлежности выделяют:

- индивидуальную идентификацию
- установление групповой принадлежности

Классификация видов криминалистической идентификации



В зависимости от правового основания выделяют

- процессуальная идентификация
- не процессуальная идентификация

Классификация видов криминалистической идентификации



Классификация видов криминалистической идентификации



Классификация видов криминалистической идентификации



Стадии идентификационного исследования:

1. подготовительная

2. раздельное исследование

3. сравнительное исследование

4. заключительная

Первая стадия идентификационного исследования



- ознакомление с материалами, представленными на исследование,
- ознакомление с вопросами, подлежащими выяснению.
- определяется, все ли материалы, указанные в постановлении о производстве экспертизы, представлены на исследование,
- оформлены ли они процессуально правильно,
- пригодны ли для идентификации,

Вторая стадия идентификационного исследования



Стадия раздельного исследования

- отдельно изучаются следы с места происшествия и предположительный объект, оставивший эти следы, или сравнительные образцы.

Третья стадия идентификационного исследования

Стадия сравнительного исследования



- проводится сравнение выявленных и изученных одноименных идентификационных признаков объектов,
- устанавливается совпадение и различие признаков,
- определяются причины различий.

Четвертая стадия идентификационного исследования



На заключительной стадии оценивается проведенное исследование, подводятся его итоги, формулируются выводы и подготавливается экспертное заключение.

Яблоков Н.П. Криминалистика : Учебник/Под ред. Н.П. Яблокова.-М, 2005. с. 241

Понятие криминалистической диагностики



- важная криминалистическая теория,
- разрабатывает вопросы установления свойств, состояний,
- устанавливает причинно-следственные связи между определенными фактами произошедшего преступного события.

Цели диагностических исследований



- определение свойств и состоянии объекта, его соответствия (несоответствия) заданным характеристикам;
- исследование обстоятельств действия;
- установления причинной связи между фактами.

Категории криминалистической диагностики



- установление свойств и состояния объекта при его непосредственном исследовании;
- определение свойств и состояния объекта по его отображению;
- интегративное диагностирование, анализ ситуации в целом.

Объекты криминалистической диагностики

диагностируемые
объекты —
механизм
происшествия,
свойство объекта,
ситуация
(например,
определить
направление
движения по
оставленным
следам)

диагностирующие
объекты —
материальные
объекты, их
свойства,
признаки,
способствующие
прояснению
картины события

Стадии диагностического исследования



- подготовительная;
- раздельного исследования свойств, признаков и состояний, отобразившихся в материальных следах;
- сравнения выявленных признаков, свойств и состояний с типовой моделью, типичными ситуациями;
- подведения итогов.

Диагностика в работе следователя



- Основываясь на определенных данных, следователь формулирует версию как первую стадию создания гипотезы.
- На второй стадии осуществляется анализ версии как предположения о совершенном преступлении, и даются выводы (выведение следствий) из этого предположения.
- Третья стадия — проверка этих выводов и сопоставление с данными, полученными в результате.

Экспертные диагностические задачи



1. Диагностические исследования свойств и состояния объекта при его непосредственном изучении
2. Диагностические исследования свойств и состояния объекта по его отображению
3. Исследования механизмов, процессов и действий по результатам (объектам, отображениям)

Понятие специальных знаний



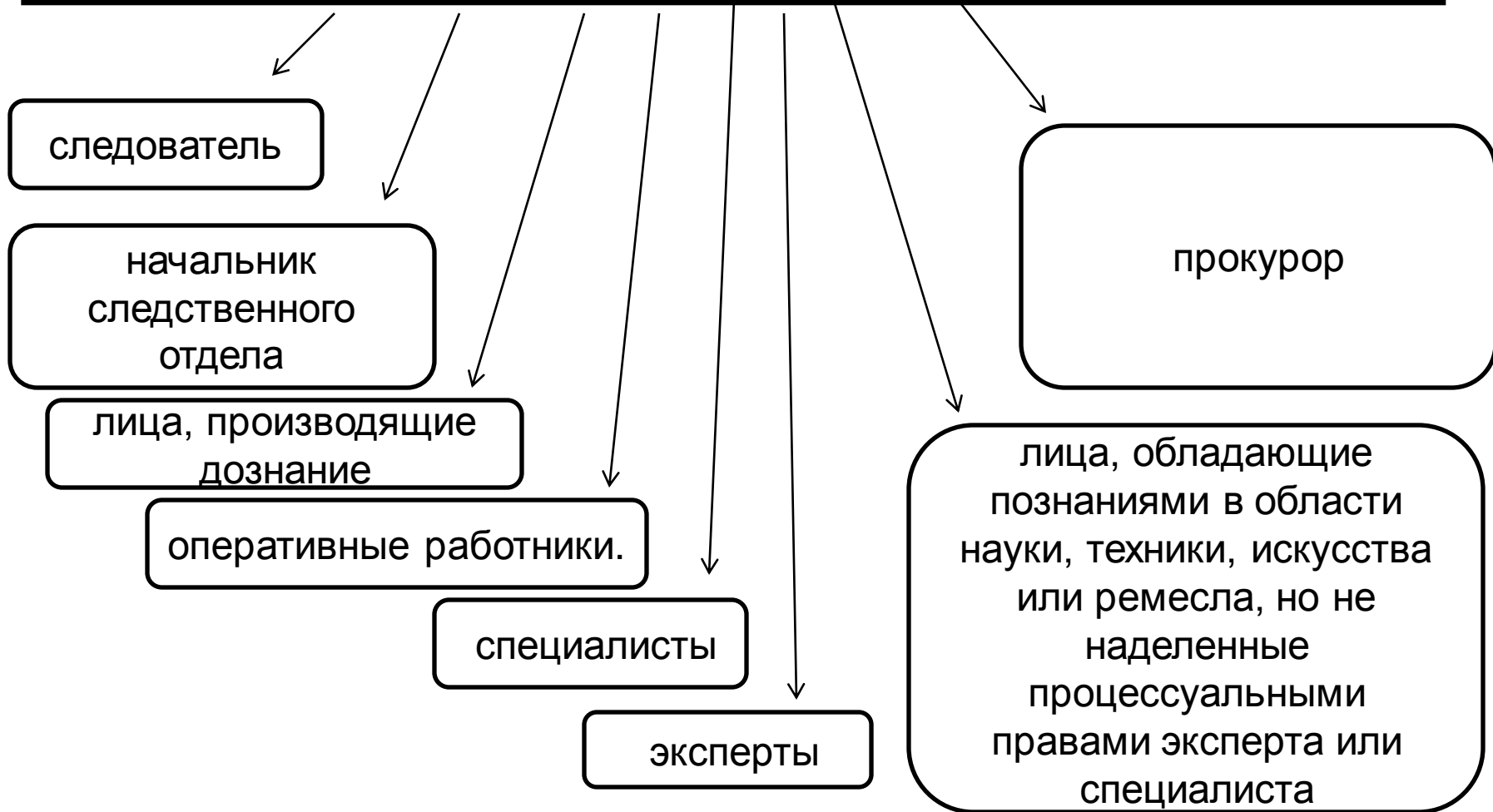
- не являющиеся общеизвестными знания в области науки, техники, искусства или ремесла,
- приобретенные в результате специальной подготовки или профессионального опыта,

Формы использования специальных знаний



- процессуальная;
- непроцессуальная.

Субъекты использования специальных знаний



Криминалистика: Учебник для вузов/Под ред. проф. Р.С. Белкина.-М.:Норма, 2006. с. 398

Непроцессуальные формы использования специальных знаний



- консультативная и справочная деятельность сведущих лиц;
- производство ревизионных и аудиторских действий;
- участие сведущих лиц в оперативно-розыскных мероприятиях,.

Процессуальные формы использования специальных познаний



- привлечение следователем собственных специальных познаний;
- участие специалиста в следственных действиях;
- производство экспертизы.